

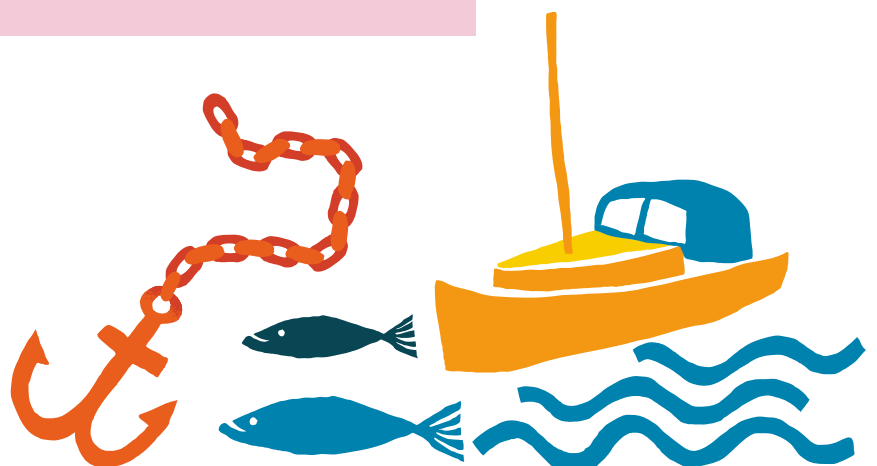
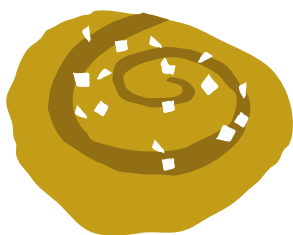
Till dig som är ny i Ludvika och Smedjebacken

Som ny i ett land och samhälle är det mycket som är annorlunda mot vad man är van vid. Vi förstår att du har många frågor om hur saker och ting fungerar här. Vi har därför försökt samla information som vi tror kan hjälpa dig som är ny i Sverige.

I den här mappen finns korta texter om olika områden som är viktiga att känna till. Om du vill få mer detaljerad information om något av ämnena finns det flera webbsidor som har samlat information om det svenska samhället på olika språk. Du kan börja med att besöka www.informationsverige.se

Lista över faktablad du hittar i denna välkomstmapp

- att-göra-lista
- Migrationsverket
- Skatteverket
- Försäkringskassan
- arbete
- bostad
- ekonomi
- hälsa/sjukvård
- lära sig svenska/utbildning
- vid akuta nödsituationer
- kollektivtrafik
- socialtjänsten (socialtjänstens roll, försörjningsstöd, våld i nära relationer)
- skola och barnomsorg
- för föräldrar (öppna förskolan, förskola/skola)
- för dig som är ung (ungdomsmottagning, BRIS, fritidsgårdar, barnkonventionen, oroslinjer)
- kommunal invandrarservice
- bibliotek
- kultur och fritid.



Att-göra-lista första tiden i Sverige

När du kommer som ny till Sverige och har fått ditt uppehållstillstånd är det många praktiska saker att tänka på. Vi har skrivit en kom-ihåg-lista för att göra det enklare för dig.

Det du behöver göra är:

- en anmälan till Skatteverket för att folkbokföra dig på din nya adress i kommunen och få de 4 sista siffrorna i ditt svenska personnummer
- ansöka om ett id-kort
- skaffa ett bankkonto
- skaffa en hemförsäkring hos ett försäkringsbolag.

Du kan även behöva:

- skriva in dig på Arbetsförmedlingen för etablering om du är mellan 20 och 65 år, eller om du är mellan 18 och 19 år och saknar föräldrar i Sverige
- ansöka om bostadsbidrag hos Försäkringskassan
- ansöka om föräldrapenning hos Försäkringskassan om du är hemma med ditt barn i stället för att arbeta, studera eller söka arbete
- göra en anmälan till SFI, Svenska för invandrare, och samhällsorientering
- ställa dig i bostadskö hos de lokala bostadsbolagen
- ställa dina barn i kö till förskola/fritidshem.

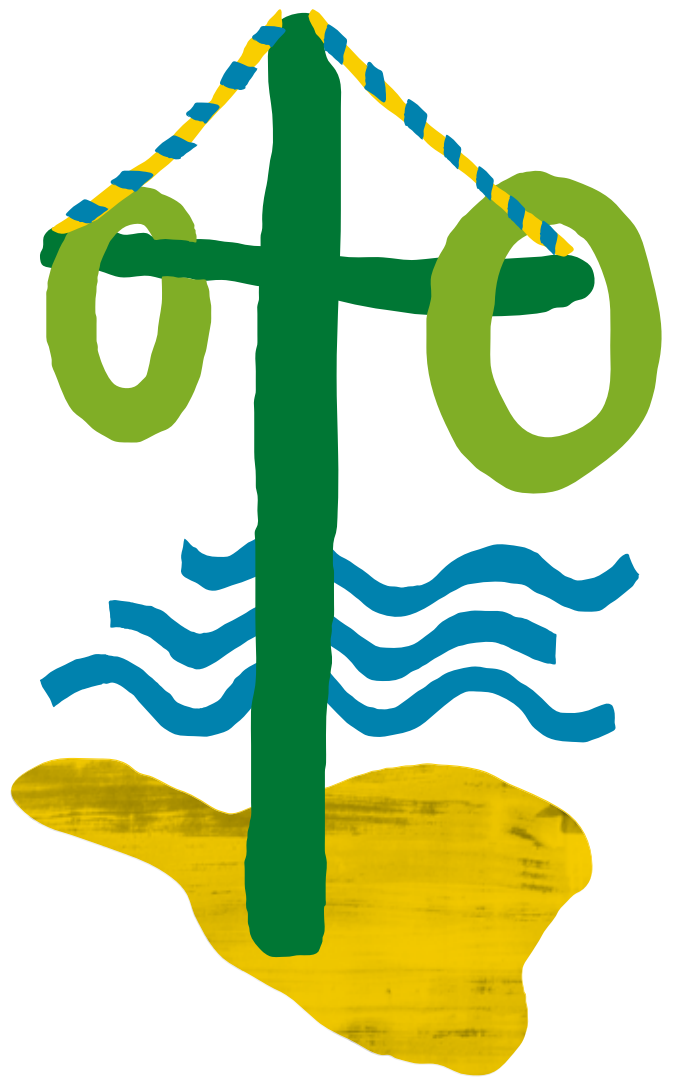
Du behöver inte:

- ansöka om barnbidrag om du har barn under 16 år. Den första utbetalningen av barnbidrag kommer automatiskt efter att du och barnet har fått uppehållstillstånd, har blivit folkbokförda och Försäkringskassan har utrett om du har rätt till barnbidrag.
- ansöka om studiebidrag för barn som studerar på gymnasiet eller förlängt barnbidrag för barn som är 16 år och äldre men går kvar i grundskolan.

Migrationsverket

I Sverige är Migrationsverket den myndighet som prövar ansökningar från personer som vill bosätta sig i Sverige, behöver visum eller uppehållstillstånd för att besöka landet, söka skydd undan förföljelse eller få svenskt medborgarskap.

Blanketter finns enbart på svenska. För att få hjälp med att fylla i blanketter kan du boka tid på Migrationsverkets kontor i Borlänge. Boka tid gör du på hemsidan migrationsverket.se



Mer information

Telefon: 077-123 52 35 (service på svenska och engelska)
Måndag–fredag klockan: 08.00–16.00

Webbsida: www.migrationsverket.se

Skatteverket

Skatteverket har hand om beskattning, fastighetstaxering, folkbokföring och registrering av bouppteckningar. Skatteverket utfärdar id-kort för personer som är folkbokförda i Sverige och bevakar statens fordringar.

Folkbokföring

Så snart du fått ditt uppehållstillstånd ska du kontakta Skatteverket för att folkbokföra dig. Anmälan gör du genom ett personligt besök på ett av Skatteverkets servicekontor. När du kommer till servicekontoret ska alla i din familj som flyttar till Sverige vara med, även barn.

För dig som bor i Ludvika och Smedjebacken finns närmaste servicekontor i Ludvika.

När du besöker Skatteverkets servicekontor ska du ha med dig:

- pass
- svenskt uppehållstillståndskort
- om du har handlingar, exempelvis vigselbevis, födelsebevis med flera, från ditt hemland.

ID-kort

Du behöver svensk legitimation för att bevisa vem du är. Det kan behövas i många olika situationer, till exempel på bankkontor eller vid besök på sjukhus eller vårdcentral. Du måste personligen besöka ett av Skatteverkets servicekontor för att kunna ansöka om ett id-kort. Där går det dessutom att ta det fotografi som behövs till id-kortet.

För att kunna ansöka om ett id-kort måste du:

- vara folkbokförd i Sverige
- ha fyllt 13 år
- kunna visa ett kvitto på att du har betalat ansökningsavgiften för id-kort
- kunna visa vem du är (styrka din identitet)
- om du är under 18 år måste du ha dina vårdnadshavares godkännande.

Skatteverkets servicekontor i Ludvika och Smedjebacken utfärdar inte legitimation/id-kort. För att skaffa legitimation/id-kort finns det närmsta Skatteverkets servicekontor i Borlänge.

Mer information

Skatteverket, Servicekontor Ludvika

Adress: Storgatan 16, Ludvika

Telefon: 077-156 75 67

Skatteverket, Servicekontor Borlänge

Adress: Stationsgatan 2, Borlänge

Telefon: 077-156 75 67

Läs mer på: www.skatteverket.se

Information på fler språk: www.skatteverket.se/otherlanguages

Försäkringskassan

Försäkringskassan är en myndighet som betalar ut pengar till barnfamiljer, sjuka och personer med funktionsnedsättning. Pengarna kallas ersättning. Försäkringskassans uppgift är att besluta om och betala ut en stor del av de förmåner som ingår i socialförsäkringen. Hos Försäkringskassan kan du bland annat få hjälp med ansökan om bostadsbidrag, graviditets- och föräldrapenning samt sjukersättning. Den svenska socialförsäkringen gäller i stort sett alla som bor eller arbetar i Sverige. Vissa ersättningar får man rätt till genom att bo i Sverige. Andra ersättningar kräver att man arbetar i Sverige.

På Försäkringskassans hemsida hittar du information på olika språk som vänder sig till dig som nyanländ. Information finns på svenska, engelska, finska, arabiska, dari, tigrinja och somaliska.

Du kan boka ett samtal på ditt språk via www.forsakringskassan.se



Mer information

Försäkringskassan

Adress: Storgatan 16 A, Ludvika

Mer information finns på:

www.forsakringskassan.se/privatpers/flytta-till-arbeta-studera-eller-nyanland-i-sverige

Arbete

Arbetsförmedlingen

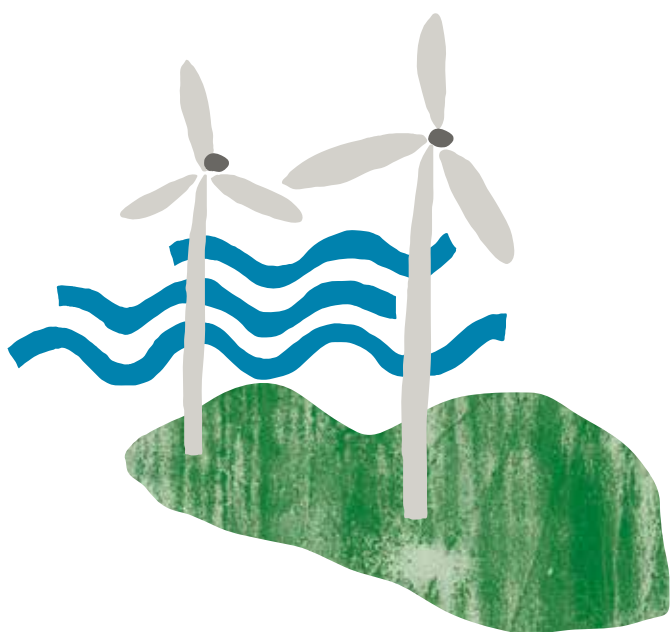
Arbetsförmedlingen är Sveriges största förmedlare av arbeten. Att sammanföra arbetsgivare med arbets sökande är Arbetsförmedlingens viktigaste uppgift. Arbetsförmedlingen finns i hela landet och alla tjänster är avgiftsfria. Arbetsförmedlingen är ansvarig myndighet för etableringen av nyanlända.

För att komma i kontakt med Arbetsförmedlingen går det att ringa, maila eller chatta. De som svarar pratar svenska och engelska. Du kan även boka ett tolksamtal på ditt språk via arbetsförmedlingens kundtjänst. För dig som ingår i etableringen har Arbetsförmedlingen service på arabiska, persiska, somaliska, tigrinja och ryska via telefon. Mer information finns på www.arbetsformedlingen.se

Starta eget

Om du vill starta eget företag kan du kontakta AB Samarkand2015 i Ludvika.

Du kan även kontakta Nyföretagarcentrum som har starta eget-kurser på olika språk.



Mer information

Arbetsförmedlingen

Adress: Storgatan 16, Ludvika

Telefon: 077-160 00 00

Webbsida: www.arbetsformedlingen.se

AB Samarkand2015

Adress: Fredsgatan 27, Ludvika

Telefon: 0240-860 40

Webbsida: www.samarkand2015.com

Nyföretagarcentrum Ludvika-Smedjebacken

Adress: Carlavägen 21, Ludvika

Telefon: 0240-144 60

Mail: ludvika@nyforetagarcentrum.se

Webbsida: www.nyforetagarcentrum.se/ludvika

Facebook: www.facebook.com/nyaentreprenorerludvika

Bostad

I Ludvika och Smedjebacken finns det två stora bostadsbolag som hyr ut bostäder, Ludvikahem i Ludvika och Bärkehus i Smedjebacken. Du kan även kontakta mindre privata bostadsbolag. För att köpa hus eller lägenhet kan du kontakta fastighetsmäklare.

Viktigt att tänka på

Vissa bostadsbolag, som Ludvikahem, använder sig av ett kösystem där du samlar poäng. Ju längre tid du har stått i kö, desto fler poäng har du och chansen blir större att du får en lägenhet. Andra bostadsbolag har inget kösystem utan du gör en intresseanmälning om det finns en ledig lägenhet som intresserar dig. Ta kontakt med respektive bostadsbolag eller gå in på hemsidan för att se vad som gäller. Tänk på att det kan ta flera år innan du har samlat ihop nog med poäng för att bli erbjuden en hyreslägenhet.



Mer information

Ludvikahem

Telefon: 0240-869 00
Mail: info@ludvikahem.se
Webbsida: www.ludvikahem.se

Bärkehus

Telefon: 0240-66 88 00
Mail: barkehus@smedjebacken.se
Webbsida: www.barkehus.se

Kopparleden

Telefon: 08-120 322 15
Mail: info@kopparleden.se
Webbsida: www.kopparleden.se

Farstukvisten

Telefon: 0240-185 00
Mail: info@farstukvisten.se
Webbsida: www.farstukvisten.se

Sunnanbo kb

Telefon: 070-318 58 06
Mail: www.sunnanbo.se/kontakt.html
Webbsida: www.sunnanbo.se

Mer information om olika hyresvärdar i Ludvika:

www.hyrbostad.se/ludvika

Mer information om olika hyresvärdar i Smedjebacken:

www.hyrbostad.se/smedjebacken

Bostäder till salu:

hemnet.se

Ekonomi

Skaffa bankkonto

För att kunna få utbetalningar som lön, ersättningar och bidrag från Försäkringskassan, lån från CSN (centrala studiestödsnämnden) med mera behöver du skaffa dig ett bankkonto. Du kan själv välja bank. Swedbank, Nordea, Handelsbanken och Länsförsäkringar har kontor i Ludvika. I Smedjebacken har Norrbärke Sparbank ett kontor. För att öppna ett bankkonto behöver du först ha ett svenskt id-kort som du tar med dig till den bank där du vill öppna konto.

När du öppnat ett bankkonto har du möjlighet att hantera ditt konto via internetbank eller telefon. Mer information får du av den bank du väljer.

BankID

BankID är en e-legitimation som du använder när du behöver styrka din identitet, till exempel på banken, hos Försäkringskassan eller CSN. Det finns tre olika typer: BankID på fil, BankID på kort och Mobilt BankID.

Du beställer ditt BankID hos din internetbank. Du behöver också installera BankID:s säkerhetsprogram/-app som behövs för att ditt BankID ska fungera. Ditt BankID är personligt, det är bara du som ska använda det.

För mer information på svenska och engelska se www.bankid.com



Mer information

Bankkontor Ludvika

Länsförsäkringar Bank

Adress: Storgatan 32, Ludvika

Nordea

Adress: Carlavägen 12, Ludvika

Handelsbanken

Adress: Storgatan 26, Ludvika

Swedbank

Adress: Storgatan 15, Ludvika

Bankkontor Smedjebacken

Norrbärke Sparbank

Adress: Hamngatan 2, Smedjebacken

Mer information finns på:

www.swedbank.se | www.nordea.se | www.handelsbanken.se

www.lansforsakringar.se | www.norrbarke-sparbank.se

Lära sig svenska

Att lära sig språket i det land du bor i är viktigt, inte bara för att få ett arbete eller kunna studera utan lika mycket för att komma in i samhället och lära känna kulturen i det nya landet. Det finns olika sätt att lära sig det svenska språket på.

SFI – Svenska för invandrare

Svenska för invandrare, SFI, är en kvalificerad språkutbildning som ska ge vuxna personer med annat modersmål än svenska grundläggande kunskaper i det svenska språket. Du som är 16 år eller äldre, folkbokförd i Sverige och saknar grundläggande kunskaper i svenska har rätt att läsa svenska för invandrare. Du kan också läsa på distans om du vill kombinera dina studier med arbete eller praktik.

För mer information www.vbu.se/svenska-for-invandrare

Svenska som andraspråk

Ämnet svenska som andraspråk ger elever med annat modersmål än svenska möjlighet att utveckla sin muntliga språkförmåga. Svenska som andraspråk kan man läsa på både grundläggande nivå och gymnasial nivå.

För mer information www.vbu.se/svenska-som-andrasprak

Språkvän

Verksamheten med språkvän går ut på att svenskar och personer med utländsk bakgrund ska kunna mötas på lika villkor för att lära sig av och berika varandra. Öva svenska och lär känna det svenska samhället genom att skaffa en språkvän.

Lär dig svenska på egen hand

Lär dig svenska på egen hand. Med flera olika hjälpmedel och verktyg kan du träna svenska själv eller med andra.

www.informationsverige.se

www.sprakkraft.org

www.pratstart.se/lara-sig-svenska/

www.sfipaddan.se



Mer information

Ludvika kommun

Webbsida: www.ludvika.se/integration

Smedjebacken kommun

Webbsida: www.smedjebacken.se/integration

Vid akuta nödsituationer

112 (räddningstjänst, ambulans, polis)

Nödnumret 112 ska användas vid akuta nödsituationer då det är fara för liv, egendom eller miljö. En nödsituation är när du snabbt behöver hjälp från ambulans, räddningstjänst, polis, flyg-, sjö-, fjällräddning, jourhavande präst eller giftinformation.

När du blir sjuk ska du i första hand ringa 1177 för att få rådgivning kring ditt sjukdomstillstånd. Besök www.1177.se för mer information.

Mer information om viktiga telefonnummer finns på www.sosalarm.se

Hot och våld

När du som kvinna är utsatt för hot och våld och behöver hjälp kan du ringa till Kvinnofridslinjen dygnet runt på 020-50 50 50.

Du som kvinna kan även ringa till Terrafem. Här talas 50 olika språk. Terrafem har öppet klockan 08.00–17.00 på vardagar och det är gratis att ringa. Du når dem på 020-52 10 10.

I Ludvika-Smedjebacken finns en kvinno- och tjejjour som har kunskap, erfarenhet och vilja att ge stöd åt kvinnor och barn i svåra situationer. Du når dem på 0240-199 10.

Det är viktigt att andra vet om vad du är utsatt för. Hör därför alltid av dig till individ- och familjeomsorgens mottagning i Ludvika på 0240-860 00 (växel), samt Smedjebacken på 0240-66 00 00 (växel). Be där att få bli kopplad till mottagningstelefonen gällande vuxna eller gällande barn beroende på vad ditt ärende gäller.

Du kan också kontakta Ludvika kommuns öppenvårdsmottagning för våld i nära relationer. De har rådgivning, krisbearbetning och samtalsstöd för dig som utsatts, utsätter eller bevittnat våld i nära relation. De har telefontid måndagar klockan 10.30–11.30. Du når dem på 070-287 52 68. Läs mer på www.ludvika.se/omsorgstod/valdochhot

Av socialtjänsten i Smedjebacken kan du få hjälp och stöd av socialsekreterare i vuxengruppen på individ- och familjeomsorgen. Du kan även ringa anonymt för rådgivning. Besök hos socialsekreterare görs efter tidsbeställning telefon 0240-66 00 00 (växel). Socialsekreterarna har telefontid alla vardagar utom torsdagar klockan 08.30–09.30. Övriga tider hänvisas till socialkontorets reception 0240-66 03 35.

VMA (Viktigt Meddelande till Allmänheten)

För att snabbt få ut varning till allmänheten i allvarliga situationer som kan innebära omedelbar risk för skada på liv, egendom eller miljö, finns möjlighet att via tyfon (siren) varna allmänheten.

Signalen ljuder i 7 sekunder därefter följer 14 sekunders tystnad, detta upprepas under minst 2 minuter.

- gå inomhus
- stäng dörrar, fönster och ventilation
- lyssna på lokalradion i P4 i första hand, för mer information.

När faran är över startas signalen "Faran över", en cirka 30 sekunders lång signal. Signalen "Viktigt meddelande" och "Faran över" provas klockan 15.00 första helgfria måndagen i mars, juni, september och december. Information ges i radion även vid prov.



Kollektivtrafik

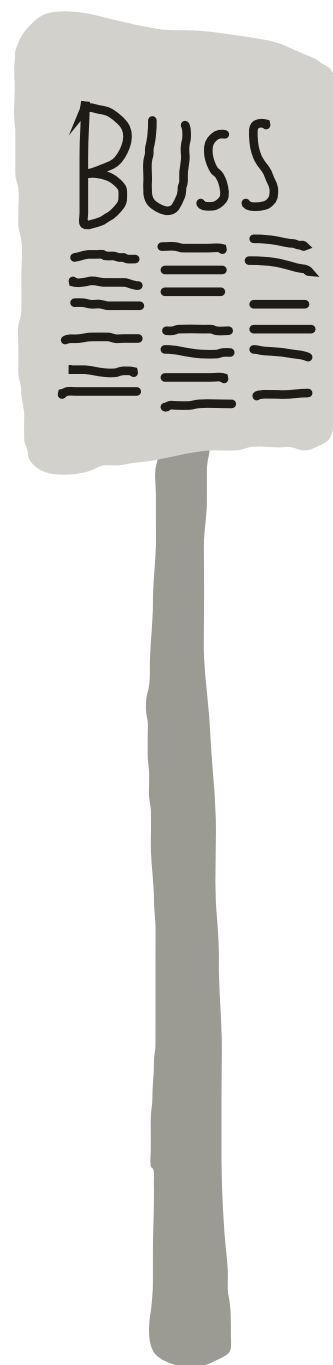
I vårt område finns lokala och regionala busslinjer, tågtrafik, skolskjutsar, färdtjänst och andra trafikformer.

Du måste köpa en biljett eller ett pendelkort för att resa. Biljetter till tåg kan du köpa genom att besöka www.sj.se eller ladda ner SJ:s app.

Med Dalatrafik periodkort kan du åka både tåg och buss. Dalatrafiks enkelbiljetter och kort laddade med reskassa gäller inte ombord på tågen.

Bussbiljetter kan du köpa på bussen med kontokort, ladda ett kort med reskassa och köpa i din mobiltelefon med appen Dalatrafik. Det går även att handla bussbiljetter i en automat. Dessa står på Stationsgatan i Borlänge, Knutpunkten i Falun, Hedemora resecentrum, Ludvika resecentrum och Mora resecentrum. Här kan du ladda ditt resekort med period eller reskassa och även köpa enkelbiljett. Du betalar med bankkort eller reskassa. Det går även att köpa bussbiljetter i vissa butiker.

För att se var ditt närmsta försäljningsställe ligger besök dalatrafik.se/forsaljningsstallen



Mer information

www.dalatrafik.se | www.sj.se | www.resrobot.se | www.swebus.se | www.nettbuss.se

Socialtjänst

Försörjningsstöd

Många får någon gång svårigheter med ekonomin och för många finns det hjälp att få. Du har rätt till försörjningsstöd om du själv inte kan försörja dig eller tillgodose dina behov på annat sätt. Försörjningsstödet är inte villkorslöst. Det finns olika saker som påverkar din rätt att få försörjningsstödet. Hos socialtjänsten hittar du information om budget- och konsumentrådgivning och försörjningsstöd.

Familjerådgivning

Av familjerådgivningen kan du få hjälp med relationsproblem. Det kan vara problem i förhållandet som till exempel att man grälar ofta, otrohet, ekonomiska problem med mera. Familjerådgivningen kan också hjälpa till vid relationsproblem mellan barn och vuxna eller närstående släktingar. Familjerådgivningen har tystnadsplikt, skriver inga journaler och du kan söka hjälp anonymt. Familjerådgivningen hittar du i Ludvika och Smedjebacken. Kontakta kommunernas familjerådgivning 0240-862 01.

Våld och hot i nära relationer

Våld i nära relationer innebär bland annat att utöva makt genom att kontrollera, slå eller hota. I Sverige är det förbjudet att använda hot och våld mot andra. Det är en kränkning av de mänskliga rättigheterna och en brottslig handling. Det är därför också förbjudet att använda våld i familjen. Våld i relationer inkluderar alla former av våld som kan förekomma mellan närstående. Närstående innebär både heterosexuella och samkönade relationer samt inom syskon- och andra familje- och släktrelationer. Det betyder att det är förbjudet att slå sitt barn och sin partner. Våld i hemmet kan vara fysiskt, psykiskt, ekonomiskt, materiellt eller sexuellt. Våld som handlar om heder är förbjudet i Sverige. Här har alla rätt att bestämma över sin egen kropp, sin sexualitet och val av partner, sitt liv och sin framtid. Är du utsatt för våld eller hot? Oavsett om du är man, kvinna eller barn kan du behöva stöd och hjälp.

Kommunernas socialtjänst har det yttersta ansvaret för att ge stöd och hjälp till de barn, kvinnor och män som lever med våld i nära relationer. Socialtjänsten har också skyldighet att hjälpa dig som är utsatt för våld och hot genom att ge skydd mot fortsatt våld genom till exempel skyddat boende.

Mer information

Försörjningsstöd Ludvika

Individ- och familjeomsorgen, Stöd och försörjning

Adress: Biskopsvägen 10, Ludvika

Telefon: 0240-860 00 (Växel)

Försörjningsstöd Smedjebacken

Individ- och familjeomsorgen

Adress: Vasagatan 14, Smedjebacken

Telefon: 0240-66 03 35

Kommunens invandrarservice

Invandrarservice och Frändskapshuset

För dig som har flyttat till Sverige kan det vara mycket att hålla reda på. Till oss på invandrarservice kan du vända dig för råd och stöd.

Du får hjälp att själv hitta rätt i det svenska samhället. På Invandrarservice möter du en öppen, kompetent, flerspråkig och lättillgänglig service som ger dig råd, stöd och information till kommunernas innehavare i migrations-, integrations- och samhällsfrågor. När du behöver stöd och hjälp i enskilda frågor kan du vända dig till Frändskapshuset som kan svara på dina frågor eller tala om för dig vart du ska vända dig för att få hjälp.

Frändskapshuset är en mötesplats för svenskar och invandrare oavsett bakgrund. Här är alla välkomna som vill träffas och umgås, lära känna varandra och ömsesidigt utbyta erfarenheter, socialt, språkligt och kulturellt. Frändskapshuset arbetar med invandrarservice och samhällsinformation. Till Frändskapshuset kan du vända dig om du undrar över hur det svenska samhället fungerar, behöver hjälp med att förstå information du har fått samt övriga frågor som du kan ha som nyanländ.

Kurs i samhällsorientering

Samhällsorienteringen ska börja så snart som möjligt efter att du som nyanländ folkbokfört dig i kommunen. På den här kursen får du lära dig hur det är att leva och bo i Sverige och hur det svenska samhället fungerar. Kursen är kostnadsfri för dig som deltar och obligatorisk för dig som ingår i etableringen. Detta gäller dig som har fyllt 18 men inte 65 år och är folkbokförd i någon av våra kommuner. Det gäller inte för dem som är medborgare i ett EES-land eller Schweiz eller som går i gymnasieskolan. Du anmäler dig på Frändskapshuset.

Samhällsorientering i Ludvika och Smedjebacken innefattar ett samhällsorienteringsprogram på 86 timmar som pågår under en tre månadersperiod. Samhällsorienteringsprogrammet består av två delar: en grundutbildning på 60 timmar och en lokalt anpassad samhällsorientering på 26 timmar.

Mer information

Invandrarservice

ludvika.se/invandrarservice

smedjebacken.se/invandrarservice

Frändskapshuset är öppet måndag till fredag (Ej helgdagar eller röda dagar).

Frändskapshuset Centrum

Adress: Fredsgatan 10, Ludvika

Telefon: 0240-863 89

Frändskapshuset

Adress: Vasagatan 20, Smedjebacken

Telefon: 0240-704 42

Bibliotek

Bibliotek finns i Smedjebacken och Ludvika med flertalet filialer runt om i kommunerna. På biblioteket kan du låna böcker, filmer, musik, kopiera, scanna och skriva ut material, läsa tidningar och magasin med mera.

Det går även att fjärrlåna böcker från Internationella biblioteket i Stockholm. Internationella biblioteket har böcker på över hundra språk. Biblioteket är en del av Stockholms stadsbibliotek. Internationella biblioteket är också en lånecentral för hela landet och låntagare som inte kan besöka biblioteket kan vända sig till sitt lokala bibliotek för att via det beställa böcker från samlingarna – www.interbib.se



Mer information

Biblioteket i Ludvika

Adress: Engelbrektsgratan 3, Ludvika

Telefon: 0240-862 97

Biblioteket Smedjebacken

Adress: Malmgatan 4, Smedjebacken

Filialer Ludvika kommun

Fredriksberg

Adress: Tyforsvägen 4, Fredriksberg

Telefon: 0240-56 56 41

Grängesberg

Adress: Örabergsvägen 1, Grängesberg

Telefon: 0240-56 58 01

Nyhammar

Adress: Biblioteksvägen 5, Nyhammar

Telefon: 0240-56 58 98

Sunnansjö

Adress: Solgärdet, Hyttvägen 39, Sunnansjö

Filialer i Smedjebackens kommun

Söderbärke

Adress: Kyrkskolan, Klockarvägen 5, Söderbärke

Internationella biblioteket

Adress: Odengatan 59, Stockholm

Kultur och fritid

I Ludvika och Smedjebackens kommuner finns ett stort utbud av aktiviteter och kulturupplevelser. I kommunerna hittar du upplevelser som hyttor, gruvor, konstutställningar och konsthantverkare, hembygdsgårdar, arenor för hockey, bandy och fotboll, möjligheter till utförs- och längdåkning på skidor liksom till skridskoåkning. Många fina fiskevatten finns här och för den golfintresserade finns det en 18-håls och en 9-håls golfbana. Det finns möjligheter till cykling, paddling eller att vandra i den vackra naturen.

För att få veta mer vilka aktiviteter som finns i din kommun kan du besöka kommunens hemsida.

www.ludvika.se/upplevabora

www.smedjebacken.se/upplevabora

För turistinformation, besök www.visitdalarna.se

Det finns även många föreningar i våra kommuner där du kan utöva aktiviteter efter intresse, det kan till exempel vara fotboll, ridning, gymnastik, vandring, konst med mera. När du går med i en förening betalar du en medlemsavgift. Det är du tillsammans med de andra medlemmarna i din förening som hjälps åt att sköta föreningen.

Vill du veta vilka föreningar som finns i din kommun kan du besöka:

Smedjebacken: fri.smedjebacken.se/forening

Ludvika: ludvika.se/foreningar

