



Kultur- och samhällsutvecklingsförvaltningen
Göran Gullbro, 0240-861 54
goran.gullbro@ludvika.se

Kulturhistorisk och arkeologisk utredning inför detaljplan Sjöfallet



Uppdragsgivare:

Sammanfattning

I samband med arbetet med detaljplan för Sjöfallet så har en kulturhistorisk- och arkeologisk utredning gjorts.

Utredningen har haft en extra fokus på samiska lämningar.

Utredningen visar inte på några betydande lämningar inom aktuellt område.

Innehåll

2	Inledning och/eller bakgrund.....	4
3	Uppdrag och syfte.....	5
4	Beskrivning av nuläge.....	6
5	Analys och tolkning.....	8
6	Slutsatser och rekommendationer.....	9

2 Inledning och/eller bakgrund

I ett beslut i Kultur- och samhällsutvecklingsnämnden har getts i uppdrag till förvaltningen att ta fram ett förslag till en detaljplan för Sjöfallet, Ludvika kommun.

Huvudsyftet med detaljplanen är att möjliggöra för bostäder enligt översiktsplanen, bostadsförsörjningsprogrammet och önskemål från privata fastighetsägare.

I arbetet inför en detaljplan ska hänsyn för kulturmiljön tas vilken gjorts med en utredning. Enligt önskemål från Länsstyrelsen har extra fokus lagts på samiska lämningar som till sin natur kan vara svårare att upptäcka i landskapet.

3 Uppdrag och syfte

Uppdraget om en antikvarisk utredning gavs den 15 juni 2022 från verksamhetsområde Planering till Verksamhetsområde kultur och ungdom där arkeologisk kompetens finns att utföra uppdraget.

Uppdraget görs genom att gå igenom historiska kartor, källor samt en inventering på plats.

Syftet är att utröna om det finns arkeologiska eller historiska lämningar i området som inverkar på möjligheten att genomföra detaljplanen.

4 Beskrivning av nuläge

I ett beslut i Kultur- och samhällsutvecklingsnämnden har getts i uppdrag till förvaltningen att ta fram ett förslag till en detaljplan för Sjöfallet, Ludvika kommun. Huvudsyftet med detaljplanen är att möjliggöra för bostäder enligt översiktsplanen, bostadsförsörjningsprogrammet och önskemål från privata fastighetsägare. Bristen på vatten och avlopp i området har tidigare förhindrat detta. Nu är detta möjligt genom att ansluta till de ledningar för vatten och avlopp som finns i Brittsand sedan sjöledning har dragits dit. En annan förutsättning är att en alternativ väganslutning görs, eftersom befintlig väganslutning är för brant för sophantering vintertid.

Naturområden tas med i planen för att dessa ska kunna gynna huvudsyftet och för att skydda naturvärden och allmänhetens tillgänglighet.

Planområdet ligger vid Väsman mellan Gonäs och Brittsand.

Planen begränsas av Sunnansjö 125:2 och 125:13 (Brittsand) i nordväst, av Väsman i nordost och av Gonäs 1:36-11 i sydost.

Mot sydväst har avgränsningen bestämts av vad som har bedömts vara en lämplig storlek på detaljplanen.

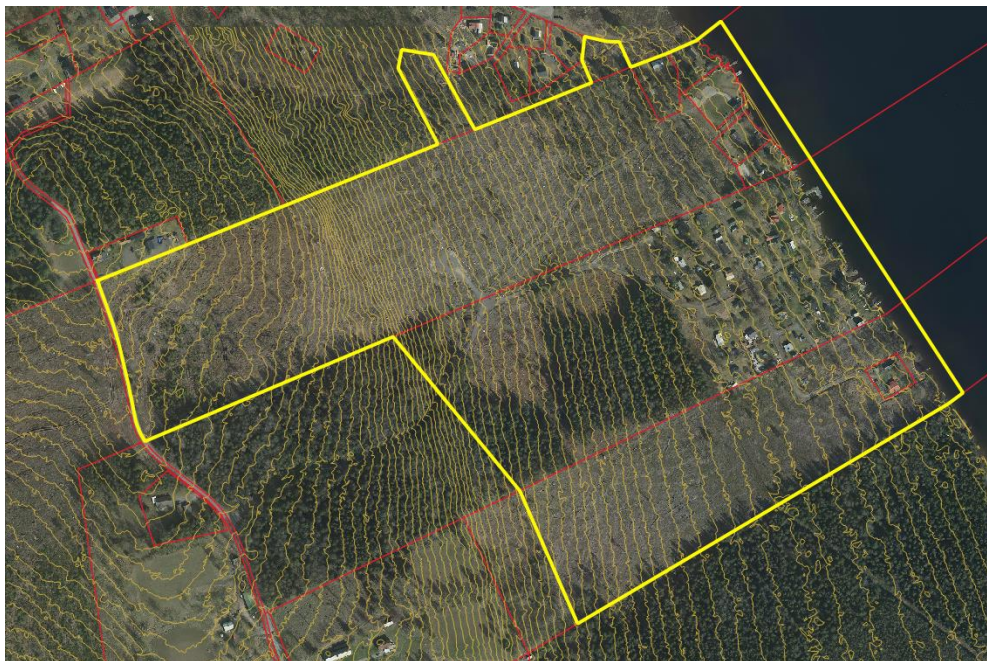
Området omfattar totalt 25 hektar.

Marken sluttar, bitvis brant, mot Väsman.

Obebyggda delar av planområdet är ett skogsområde som till största delen är kalavverkat. Skogspartier finns kvar, främst på kommunens fastighet. Strandzonen har gott om stenblock med beväxning av lavar och mossor.

Marken inom området utgörs av morän. I högre delar är jordlagret tunt eller osammanhängande.

Ingen bebyggelse med särskilda kulturhistoriska värden finns inom tänkta planområdet. Sjöfallets sommarstugeområde kan ändå sägas ha ett visst kulturhistoriskt värde genom sin historia, täthet och småskalighet.



Kartbild över inventerat område

Inga kända fornlämningar finns i planområdet. En översiktlig arkeologisk inventering samt källforskning främst i historiska kartor har genomförts med extra fokus på skogssamiska lämningar.

Fornlämningar omfattas av ett generellt skydd. Det innebär att nyupptäckta fornlämningar skyddas automatiskt. Om man påträffar en fornlämning måste man därför omedelbart avbryta arbetet och meddela Länsstyrelsen.

5 Analys och tolkning

En inventering genomfördes i området den 16 juni 2022. Överlag kännetecknas området vid sidan av tomter med fritidshus av skogsmark med 2-3 år gammal uppvuxen (tätvuxen) skog. Skogsmarken är även markberedd. Inventeringen blev därför komplicerad att genomföra då det var svårt att avläsa markytan på grund av tät vegetation och påverkad markyta.

I den centrala västra delen var det något äldre skog med flertalet rotvältor vilket gav möjlighet att se om det fanns spår av aktiviteter under vegetationen.

Området med tätare fritidsbebyggelse har sedan länge förändrade markytor med schaktmassor, matjordlager och gräsmattor.

Resultat av inventeringen

Ett rikare kollager återfanns i områdets norra del (en eventuell kolmila). Dock sågs inga tydliga spår efter kolmila eller tjärdal såsom vallar eller grop.

Efterforskning i lantmäteriets historiska kartor kunde inte heller belägga äldre aktiviteter i området.

Då inga spår i landskapet eller källorna kunde återfinnas från varken förhistorisk, historisk (eller samisk) aktivitet i området, så ser jag inget hinder att genomföra planerad detaljplan i området.

6 Slutsatser och rekommendationer

Då inga spår i landskapet eller källorna kunde återfinnas från varken förhistorisk, historisk (eller samisk) aktivitet i området, så ser jag inget hinder att genomföra planerad detaljplan i området utifrån kulturhistorisk synvinkel.

Göran Gullbro
Arkeolog och
Verksamhetschef