



## Strategisk plan med ekonomiska ramar år 2024 – 2026

Dokumentnamn Strategisk plan med ekonomiska ramar 2024–2026		Dokumenttyp Plan	Omfattning Alla nämnder och bolag samt revisorerna
Dokumentägare Kommundirektör	Dokumentansvarig Koncernekonomichef	Publicering Internt och externt	
Författningsstöd Kommunallagen (2017:725)			
Beslutad KF 2023-06-26 § 46	Bör revideras senast	Beslutsinstans Fullmäktige	Diarienummer KS 2023/295-00
Revideringar KF 2023-11-13 § 73	Vad revideringen avsett Nya driframar och ny resultatbudget. Även nya prognoser för skatter, statsbidrag och pensioner samt andra uppdaterade uppgifter och redaktionella ändringar och kompletteringar.		

## Förord

Denna plan för 2024–2026 visar hur de pengar vår kommun får in ska användas, så att vi ger god service till invånarna och når våra mål.

*Ludvika är framtidens, tillväxtens och möjligheternas kommun* är den vision som pekar ut vår långsiktiga färdriktning och värdegrunden *Lagandan* ligger till grund för vårt dagliga arbete. *Barn och unga, arbete och näringsliv samt invånarnas livsmiljö* är områden som prioriteras. Det finns också mål för hur våra verksamheter ska utvecklas och vad vi ska satsa särskilt på för att gynna Ludvikaborna och kommunen i stort: *en av landets bästa skolkommuner, en bra kommun att växa upp i, en tillväxtkommun, en bra kommun att leva i samt en hållbar kommun*. Målen ska ligga till grund för vår planering.

Allt detta har fullmäktige beslutat. Fullmäktige med 45 demokratiskt folkvalda politiker är kommunens högsta beslutande organ.

Sedan 2022 styrs vår kommun av en majoritet bestående av Socialdemokraterna, Moderaterna och Kristdemokraterna.

Vi i majoriteten har tagit fram den politiska plattformen *Ett ännu bättre Ludvika kommun*. Den visar vilken inriktning vi vill se för mandatperioden 2023–2026. Vi vill jobba vidare med den vision, de målområden och de mål som fullmäktige har beslutat. Det finns också ett 70-tal konkreta åtgärder som vi vill genomföra. Därför är plattformen ett viktigt inspel för den här strategiska planen för kommunens verksamhet och ekonomi 2024–2026.

Det händer mycket spännande i hela vår kommun, med bland annat företag som går bra och behöver anställa personal. Med stort fokus på ekonomi och ordning och reda i kommunens finanser står vi redo att möta framtidens utmaningar med tillförsikt. Vi vill göra ett bra Ludvika ännu bättre!

Ludvika i november 2023

Leif Pettersson  
Kommunalråd (S)  
Kommunstyrelsens ordförande

Håge Persson  
Kommunalråd (M)  
Kommunstyrelsens vice ordförande



## Inledning och sammanfattning

Syftet med kommunens verksamhet är att ge så bra service som möjligt till invånarna.

Barnomsorg, skola, socialtjänst och äldreomsorg är det vi lägger mest pengar på och det är där de flesta av våra anställda jobbar. Kultur, fritidsgårdar, miljötillsyn, återvinning, räddningstjänst, vägar, näringslivsfrågor och uthyrning av bostäder är andra områden vi sysslar med – och det finns många fler.

Denna plan för 2024–2026 visar hur vi ska använda de pengar vi får in i skatt från invånarna och bidrag från staten, så att vi ger god service och når våra mål.

Tillsammans utgör dessa pengar en mycket stor del av våra totala intäkter och de kan användas fritt efter politiska prioriteringar. Vi får också en del andra pengar, främst från staten men även från invånare och företag, som är öronmärkta för specifika ändamål eller insatser och måste användas till just det. Det som är öronmärkt kan därför inte vara föremål för någon prioritering hos oss.

Under 2024 räknar vi med att få 2,08 miljarder kronor i skatt och statsbidrag.

### Den strategiska planen i korthet

Kommunen

	2022	Budget 2023	Budget 2024	Plan 2025	Plan 2026
Invånare	26 353	26 700	26 864	27 014	27 164
Skattesats (%)	22,07	22,07	22,06	22,06	22,06
Skatteintäkter, generella statsbidrag o utjämning (mnkr)	1 900	1 954	2 079	2 151	2 213
Nämndernas driftkostnad netto (miljoner kronor)	-1 840	-1 910	-2 008	-2 062	-2 128
Resultat (miljoner kronor)	59	30	42	44	45
Resultat som andel av skatteintäkter, generella statsbidrag och utjämning (%)	3,1	1,5	2,0	2,0	2,0
Balanskravsresultat (miljoner kronor)	56	30	42	44	45
Nämndernas investeringar netto (miljoner kronor)	61	88	75	63	67
Investeringarnas självfinansieringsgrad (%)	174	105	110	135	125
Soliditet (%)	54	56	58	60	61
Soliditet inklusive totala pensionsförpliktelser (%)	26	28	30	32	36

Omkring 2,01 miljarder kronor ska användas till att bedriva verksamhet i våra nämnder med olika ansvarsområden och i samarbeten med andra kommuner. Det är också bestämt hur mycket som ska gå till exempelvis skola, äldreomsorg och kultur. Nämnderna ska investera för 75 miljoner kronor.

Det är de folkvalda politikerna i fullmäktige som beslutar om planen. Den är ett viktigt politiskt styrmedel, som utgår från visionen *Ludvika är framtidens, tillväxtens och möjligheternas kommun* och våra mål.

Planen innehåller en budget för 2024 med plan för 2025 och 2026. Just för investeringarna gäller budget för 2024 med plan för 2025–2028. Planen innehåller också ambitionsnivåer för verksamhets- och personalmålen 2024. Mål och ambitionsnivåer ska nås inom de ekonomiska ramarna.

Planen gäller våra nämnder samt de gemensamma nämnder och kommunalförbund som vi samverkar med andra kommuner i. De bolag vi äger beslutar om egna budgetar och planer, utifrån de krav och mål som fullmäktige ställer.

Beräkningarna baseras på den information om folkmängd, skatteunderlag, statsbidrag med mera som fanns tillgänglig den 5 oktober 2023. Planen kommer följas upp i kommande delårsrapport och årsredovisning.

### Drift eller investering?

**Drift.** Det finns alltid löpande kostnader för att bedriva en verksamhet: löner till anställda, material, utrustning, hyra av lokaler och liknande. Dessa kostnader sammantaget kallas för driftkostnader. Varje år avsätter kommunen pengar för den löpande driften.

**Investering.** När vi exempelvis bygger en ny skola säger man i stället att vi investerar.

En investering är någonting som är avsett att användas i verksamheten under en längre tid och som har en beräknad ekonomisk livslängd på minst tre år.

Det behövs stora pengar för att bygga en skola. En investering finansieras antingen av kommunen själv eller genom lån från banken eller någon annan långgivare.

Kostnaden för investeringen – den nya skolan – slås sedan ut under många år framöver. För en byggnad som en skola gäller i regel 50 år. Kostnader uppstår i samband med den beräknade värdeminskningen på investeringen samt eventuella räntebetalningar på lån.

Dessa kostnader kallas för kapitalkostnad, vilket blir en årlig driftkostnad för den verksamhet som använder den nya skolan.

Förenklat görs planen i fyra steg. Därefter tar nämnderna vid.

1.	2.	3.	4.
<p><b>Först bedöms hur stora de intäkter kommer bli, som kan användas fritt efter politiska prioriteringar.</b></p> <p>Detta görs utifrån prognoser över vad vi kommer få i skatteintäkter, generella statsbidrag och utjämning – som i sin tur bygger på prognoser över bland annat samhällsekonomi och befolkning. Även skattesatsen avgör hur stora skatteintäkterna blir.</p>	<p><b>Sedan bestäms hur stor del av dessa intäkter som ska läggas undan som ett överskott, och hur mycket som ska användas i den löpande verksamheten. Det bestäms också hur mycket det ska investeras för.</b></p> <p>Detta görs utifrån våra finansiella mål och gjorda kalkyler. Beslutet tas efter en politisk bedömning.</p>	<p><b>I nästa steg bestäms hur det som ska spenderas och investeras ska fördelas mellan de olika nämnderna samt de gemensamma nämnder och kommunalförbund som kommunen ingår i.</b></p> <p>Detta görs utifrån våra verksamhetsmål, men även efter hur behoven ser ut och vilka prioriteringar och satsningar som ska göras. Beslutet tas efter en politisk bedömning.</p>	<p><b>Slutligen bestäms ambitionsnivån för verksamhetsmålen resultatmätt.</b></p> <p>Detta görs bland annat utifrån de ekonomiska ramar som har tilldelats främst nämnderna. Beslutet tas efter en politisk bedömning.</p>

**Utifrån sin tilldelade ekonomiska ram bestämmer sedan varje nämnd, gemensam nämnd respektive kommunalförbund hur pengarna ska användas internt i sina olika verksamheter. Även en verksamhetsplan beslutas.**

Detta görs utifrån verksamhetsmålen ambitionsnivåer, men även efter hur behoven ser ut och vilka prioriteringar och satsningar som ska göras. Beslutet tas efter en politisk bedömning.

## Innehåll

<b>1</b>	<b>Värdegrund, vision och de mål som ska nås .....</b>	<b>9</b>
	En översikt .....	9
	Verksamhetsmål .....	10
	Finansiella mål .....	12
	Personalmål.....	13
<b>2</b>	<b>Vår organisation och våra medarbetare .....</b>	<b>15</b>
	Nämnder, kommunsamarbeten och bolag.....	15
	Medarbetarna är vår viktigaste resurs .....	16
<b>3</b>	<b>Vårt finansiella utgångsläge .....</b>	<b>17</b>
	Överskott, budgetföljsamhet och effektiviseringskrav.....	17
	Investeringar, låneskuld och totala skulder .....	19
	Åtaganden att betala tjänstepensioner till anställda .....	20
	Den finansiella styrkan .....	21
<b>4</b>	<b>Omvärldsbevakning och framtidsspaning.....</b>	<b>22</b>
	Klimatförändringarna .....	22
	Sveriges befolkning växer långsammare är tidigare .....	22
	Svag samhällsekonomi ger tuffa tider för kommunerna .....	23
	Skatteintäkter.....	25
	Generella statsbidrag och utjämning.....	25
	Riktade statsbidrag och andra öronmärkta intäkter.....	25
	Högre kostnader för tjänstepensioner .....	26
	Det behövs effektiviseringar.....	26
	Nya arbetstillfällen på lokalplanet innebär både möjligheter och utmaningar .....	27
	Bostadsmarknad på lokalplanet .....	27
	Flyktingmottagande och integration på lokalplanet.....	28
<b>5</b>	<b>Planeringsförutsättningar .....</b>	<b>29</b>
	Folkmängd och ålderssammansättning .....	29
	Intäkter .....	31
	Kostnader .....	32
	Investeringsbehov .....	33
<b>6</b>	<b>Plan för effektiviseringar.....</b>	<b>35</b>
<b>7</b>	<b>Plan för de finansiella målen .....</b>	<b>36</b>
	Oförändrad skattesats.....	36
	Tillräckliga ekonomiska överskott.....	36
	En tillräckligt stor del av investeringarna ska finansieras med egna medel .....	38
<b>8</b>	<b>Plan för de finansiella rapporterna.....</b>	<b>39</b>
	Resultaträkning.....	39
	Balanskravsutredning.....	39
	Balansräkning .....	40
<b>9</b>	<b>Ekonomiska ramar för nämnder och kommunsamarbeten ..</b>	<b>41</b>
<b>10</b>	<b>Plan för verksamhetsmålen .....</b>	<b>48</b>
<b>11</b>	<b>Plan för personalmålen.....</b>	<b>49</b>
<b>12</b>	<b>Bolagens uppgift och ekonomiska mål .....</b>	<b>50</b>

## Hjälp inför läsningen

### Förkortningar

Mnkr	Miljoner kronor
LKFAB	Ludvika Kommunfastigheter AB
RDM	Räddningstjänsten Dala Mitt
SCB	Statistikmyndigheten SCB
SKR	Sveriges Kommuner och Regioner
VA	Vatten och avlopp
VBU	Västerbergslagens utbildningsförbund

### Symboler i tabeller

0,0	Uppgift finns, men har avrundats till noll
-	Uppgift saknas



### Definitioner

Anläggningstillgång	Tillgång som ska användas en längre tidsperiod. Till exempel byggnader, inventarier, maskiner och fordon.
Ansvarsförbindelse	Ekonomiskt åtagande som inte redovisas som skuld eller avsättning i balansräkningen.
Avskrivning	Planmässig värdeminskning av en anläggningstillgång för att fördela anskaffningskostnaden över tillgångens ekonomiska livslängd.
Avsättning	Post i balansräkningen. Förpliktelse som är sannolik eller säker, men som är obestämmd antingen i fråga om belopp eller om tidpunkt.
Balanskravsresultat	Årets redovisade resultat, rensat från poster som inte härrör från den egentliga verksamheten, vilket i praktiken oftast handlar om realisationsvinster och -förluster.
Balansräkning	Finansiell rapport som visar den finansiella ställningen vid en viss tidpunkt.
Budget	Ekonomisk plan som visar hur de pengar som kommer in ska användas.
Budgetavvikelse	Skillnad mellan det faktiska ekonomiska utfallet och budgeterat belopp.
Eget kapital	Post i balansräkningen. Tillgångar minus skulder.
Extraordinär post	Intäkt eller kostnad som inte hör till den vanliga löpande verksamheten.
Finansiell intäkt	Ränteintäkter, aktieutdelningar, vinst vid försäljning av värdepapper och liknande.
Finansiell kostnad	Räntekostnader på lån, förlust vid försäljning av värdepapper och liknande.
Generella statsbidrag	Bidrag från staten som kan användas fritt.
Investering	Engångsutgift för någonting som är avsett att användas i verksamheten under en längre tid. Exempelvis byggnad, anläggning, väg eller IT-system.
Kapital	Resurser. Exempelvis fastigheter, utrustning och pengar.
Kapitalkostnad	Kostnaden för den värdeminskning och den finansiering som en anläggningstillgång (investering) orsakar. Avskrivningar och räntekostnader.
Kommunalekonomisk utjämning	System som omfördelar pengar mellan landets kommuner, för att skapa likvärdiga ekonomiska förutsättningar att leverera service. De generella statsbidragen är inbakade i systemet. Ett positivt netto i utjämningen kan användas fritt.
Löneskatt	Skatt som arbetsgivaren betalar på pensionskostnader för de anställda.
Nettoinvestering	Bruttoinvesteringar minus eventuella investeringsbelopp som har finansierats med offentliga bidrag.
Realisationsvinst och -förlust	Skillnaden mellan försäljningspris och bokfört värde.
Resultat	Intäkter minus kostnader. Över- eller underskott.
Resultaträkning	Finansiell rapport som visar intäkter och kostnader, och därmed också resultatet, under en viss period.
Riktade statsbidrag	Öronmärkta bidrag från staten som bara kan användas till de områden som pekas ut.
Självfinansieringsgrad investeringar	Finansiellt nyckeltal som visar hur stor del av nettoinvesteringarna under en viss period som har finansierats med eget kapital, det vill säga utan att låna.
Skattefinansierad verksamhet	Kommunal verksamhet som huvudsakligen eller fullt ut finansieras med skatteintäkter, generella statsbidrag och kommunalekonomisk utjämning.
Skatteunderlag	Invånarnas sammanlagda beskattningsbara inkomst, som används för att beräkna kommunens skatteintäkter. Löner, pensioner och andra liknande inkomster.
Soliditet	Finansiellt nyckeltal som visar den långsiktiga betalningsförmågan. Visar hur stor del av tillgångarna som har finansierats med eget kapital, det vill säga utan att låna.
Tjänstepension	Pension som arbetsgivaren betalar för sina anställda.
Ägardirektiv	Dokument som tydliggör vad kommunen som ägare vill med ett bolag och vilken nytta som det förväntas tillföra kommunen och invånarna.



# Det vi vill uppnå



# 1 Värdegrund, vision och de mål som ska nås

Vi finns till för Ludvikabon och vill ge bra service i allt vi gör.

Värdegrunden *Lagandan* vägleder oss i det dagliga arbetet.

*Ludvika är framtidens, tillväxtens och möjligheternas kommun.* Det är vår vision och långsiktiga inriktning.

Vi har mål som visar vad vi prioriterar och satsar särskilt på, för att utveckla verksamheterna och kommunen i stort.

Vi har även mål för ekonomin och personalen.

## En översikt

Vi finns till för Ludvikabon och vill ge bra service i alla våra verksamheter.

De nästan 2 800 medarbetarna i koncernen plus timvikarierna är vår viktigaste resurs för att kunna ha hög kvalitet i det vi gör och nå våra mål.

Värdegrunden *Lagandan* vägleder oss i det dagliga arbetet. Den stärker

Värdegrundens fyra principer	Relationer   Glädje   Lärande   Driv
---------------------------------	--------------------------------------

samarbetet och vi-känslan och bidrar till att vi tillsammans hittar vägar framåt för att

förbättra våra verksamheter och nå våra mål.

Visionen *Ludvika är framtidens, tillväxtens och möjligheternas kommun* pekar ut vår

Vision	Ludvika är framtidens, tillväxtens och möjligheternas kommun
--------	--

långsiktiga färdriktning och säger vad vi strävar efter.

Målen för våra verksamheter visar vad som ska utvecklas, och vad vi satsar särskilt på, för att gynna invånarna och kommunen som helhet.

Verksamhets- mål	En av landets bästa skolkommuner
	En bra kommun att växa upp i
	En tillväxtkommun
	En bra kommun att leva i
	En hållbar kommun

Vi prioriterar barn och unga, arbete och näringsliv samt invånarnas livsmiljö.

Våra nämnder och bolag bidrar till att målen nås, med fokus på de områden där man har störst möjlighet att påverka.

Vi har också mål för ekonomin och personalen.

Finansiella mål	Oförändrad skattesats
	Tillräckliga ekonomiska överskott
	En tillräckligt stor del av investeringarna ska finansieras med egna medel
Personalmål	Ökad frisknärvaro
	Minskad sjukfrånvaro

De finansiella målen styr vilka pengar vi har att röra oss med till löpande verksamhet och investeringar.

Personalmålen visar områden som vi vill förbättra för att vara en bra arbetsgivare.

## Verksamhetsmål

Vi har fem mål. Det finns en kort beskrivning av vad vart och ett står för.

Det finns också konkreta resultatmått (målindikatorer) som visar vad vi särskilt vill utveckla och uppnå, för att man ska kunna säga att målen är på väg att nås. Se även kapitel 10.



**En av  
landets  
bästa skol-  
kommuner**



**En bra  
kommun  
att växa  
upp i**



**En tillväxt-  
kommun**



**En bra  
kommun  
att leva i**



**En hållbar  
kommun**

### En av landets bästa skolkommuner

#### Det här menar vi med målet

Vi prioriterar barn och unga.  
För att kunna trivas och prestera behöver barn och unga känna sig trygga.  
Vi satsar på skolan – från förskolan för de allra minsta till grundskolan och gymnasiet.  
Utbildningen och kunskaperna ska förbättras, så att ungdomar efter avslutad skolgång står väl rustade för fortsatta studier eller jobb.

#### Vi jobbar särskilt för att

- Elevernas studieresultat ska förbättras.
- Eleverna ska känna sig trygga i skolan.
- Utbildningen i förskolan ska stärkas.

### En bra kommun att växa upp i

#### Det här menar vi med målet

Våra barn och unga ska växa upp i trygga miljöer, må bra, känna framtidstro och ha möjlighet till ett rikt fritidsliv.  
Ungas drivkraft och vilja att påverka ska tas tillvara.  
Skolungdomar ska kunna prova på arbetslivet och knyta kontakter för framtiden, vilket är viktigt även för vår långsiktiga kompetensförsörjning.

#### Vi jobbar särskilt för att

- Ungdomar ska känna att de kan påverka oss i kommunen.
- Ungdomar ska kunna sommarjobba hos oss.
- Färre barn ska leva i familjer med ekonomiskt bistånd.

## En tillväxtkommun

### Det här menar vi med målet

Vår kommun ska fortsätta växa, utvecklas och bli mer attraktiv.

Tillväxten i sig skapar resurser, ökar attraktiviteten, ger ett ökat underlag för service, underlättar etableringar och ger nya möjligheter för framtiden.

Ludvika ska vara en bra kommun att driva företag i.

### Vi jobbar särskilt för att

- Befolkningen ska öka.
- Fler arbetstillfällen ska skapas.
- Företagarna ska vara nöjda med det lokala företagsklimatet.

## En bra kommun att leva i

### Det här menar vi med målet

I hela kommunen ska vi kunna bo bra, leva ett gott liv och ta del av kommunens service och insatser av god kvalitet.

Kultur, idrott, mötesplatser och ett rikt föreningsliv är viktigt både för befintliga invånare och för att attrahera nya.

Ett brett och varierat utbud av fritidsaktiviteter, arrangemang och evenemang bidrar till livskvalitet och stolthet för vår kommun.

### Vi jobbar särskilt för att

- Invånarna ska vara nöjda med att bo och leva i kommunen.
- Invånarna ska vara nöjda med utbudet av aktiviteter och evenemang.
- Äldre ska vara nöjda med sin äldreomsorg.

## En hållbar kommun

### Det här menar vi med målet

Alla behöver hjälpas åt för att de globala, nationella och lokala miljömålen ska nås.

Vi ska vara pådrivande när det gäller miljö, hållbarhet och hushållning med resurser.

Vi ska både minska vår egen direkta miljö- och klimatpåverkan och underlätta för invånare och företag att minska sin. Det ska vara lätt att göra rätt.

### Vi jobbar särskilt för att

- Mat- och restavfallet i återvinningen ska minska.
- Matsvinnet i våra skolrestauranger ska minska.
- Våra fordon ska köras på fossilfria drivmedel.
- Energianvändningen i våra lokaler ska minska.

## Finansiella mål

Vi har tre mål, som hänger ihop sinsemellan och som ska ses som en helhet. En kort beskrivning visar vad varje mål står för och vad det innebär för vår planering. Se även kapitel 7. Målen fastställdes i kommunens *riktlinjer för god ekonomisk hushållning* och ger en långsiktig inriktning för både vår verksamhet och ekonomi.

### Oförändrad skattesats

#### Det här menar vi med målet

Skatteintäkterna utgör vår klart största intäktskälla.

Nivån på den skattesatsen är en sida av god ekonomisk hushållning, eftersom den ger en begränsning för vilka verksamhetsmässiga ambitioner som är möjliga.

#### Det här jobbar vi för

Den kommunala skattesatsen ska varken höjas eller sänkas, bortsett från eventuella skatteväxlingar.

### Tillräckliga ekonomiska överskott

#### Det här menar vi med målet

Ett normalår ska kommunen bedriva verksamhet för högst 98 procent av de löpande intäkterna, så att resterande minst 2 procent blir ett överskott.

Överskott behövs bland annat för att finansiera investeringar och täcka oförutsedda behov.

Genom att inte använda alla löpande intäkter i verksamheten skapas ett finansiellt handlingsutrymme som är en del av god ekonomisk hushållning.

#### Det här jobbar vi för

Det underliggande resultatet under en rullande femårsperiod ska vara minst 2 procent av periodens intäkter i form av skatt, generella statsbidrag och kommunal-ekonomisk utjämning.

### En tillräckligt stor del av investeringarna ska finansieras med egna medel

#### Det här menar vi med målet

En sida av god ekonomisk hushållning är att en stor del av investeringarna kan finansieras med egna medel, det vill säga med avskrivningar och årets resultat.

Endast i undantagsfall, och då i mindre grad, kan det vara aktuellt att finansiera investeringar genom att ta upp lån.

#### Det här jobbar vi för

Minst 80 procent av nämndernas nettoinvesteringar under en rullande femårsperiod ska finansieras med egna medel.

## Personalmål

Inom målområdet *Hållbart arbetsliv* finns två mål.

Det finns en kort beskrivning av vad målområdet står för. Det finns också konkreta resultatmått (målindikatorer) som visar vad vi särskilt vill ska förbättras och uppnås, för att man ska kunna säga att målen är på väg att nås. Se även kapitel 11.

### Målområdet *Hållbart arbetsliv*

Våra medarbetare ska må bra, trivas på jobbet och kunna förena arbete och privatliv.

En ökad frisknärvaro och minskad sjukfrånvaro bland våra medarbetare ger många vinster. Det är först och främst bra för den enskilde. Det ger också bättre förutsättningar för att vi ska kunna ge en god service till invånarna och nå våra mål. Det ger samtidigt ekonomiska vinster.

Det hållbara arbetslivet är en prioriterad fråga för oss. Det är en viktig del i att vi ska vara en attraktiv arbetsgivare, som kan behålla och rekrytera tillräckligt många medarbetare nu och i framtiden.

### Ökad frisknärvaro och minskad sjukfrånvaro

#### Ökad frisknärvaro

- Fler medarbetare ska använda friskvårdsbidraget, som en hälsofrämjande insats.
- Fler medarbetare ska ha högst några få sjukdagar.

#### Minskad sjukfrånvaro

- Den totala sjukfrånvaron ska minska.
- Korttidsfrånvaron ska minska (dag 1–7).



# Våra förutsättningar

## 2 Vår organisation och våra medarbetare

Ludvika kommunkoncern består av våra nämnder, de gemensamma nämnder och kommunalförbund som vi samverkar med andra kommuner i samt de bolag vi äger.

Totalt finns personal motsvarande 2 500–2 600 heltider, varav lite mer än 2 100 i nämnderna.

Större delen av verksamheten sker i nämnderna med olika ansvarsområden. Det är där flest anställda jobbar.

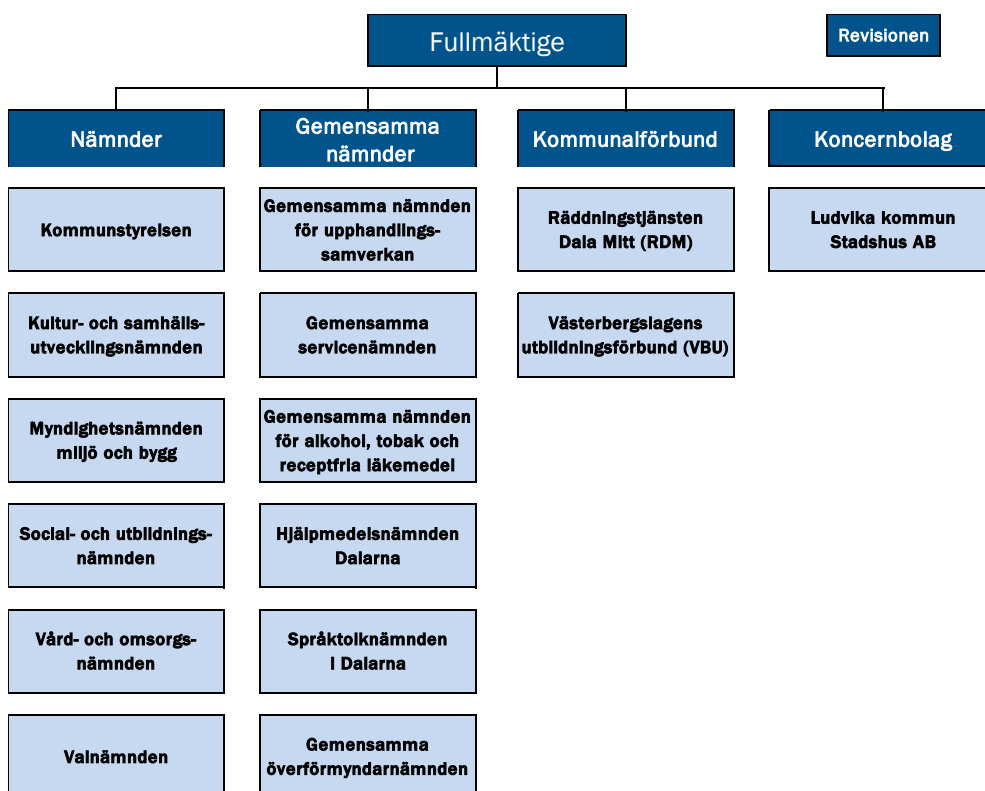
### Nämnder, kommunsamarbeten och bolag

Kommunen har ansvar för flera viktiga samhällsfunktioner och verksamheter – varav många måste utföras enligt lag, medan andra är frivilliga. Inom vissa ramar kan fullmäktige välja hur verksamheterna ska utföras och organiseras.

Vår kommunkoncerns samlade verksamhet bedrivs i första hand:

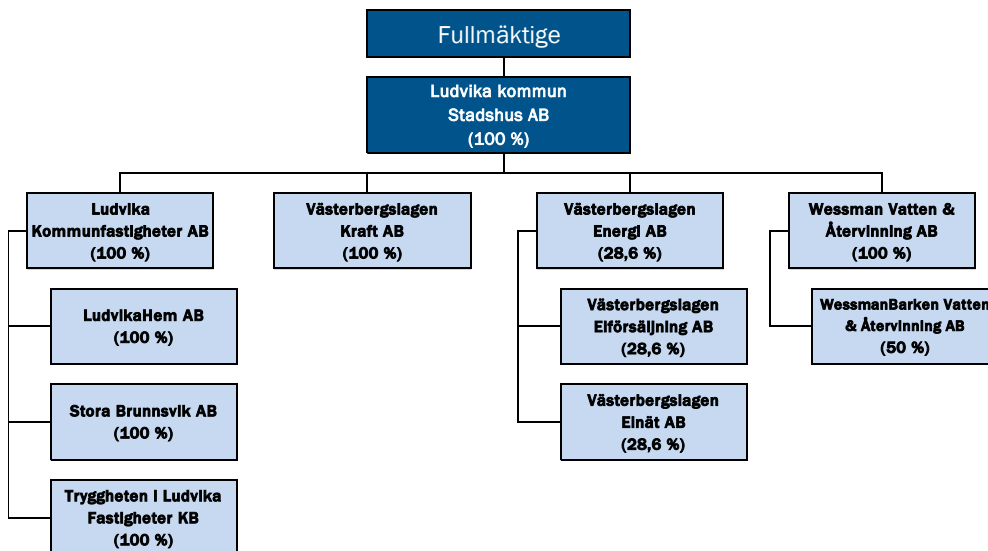
- egen regi i kommunens nämnder
- sex gemensamma nämnder, tillsammans med andra kommuner
- två kommunalförbund, tillsammans med andra kommuner
- en bolagskoncern med elva hel- respektive delägda bolag

Det finns också en del andra samarbeten, som inte nämns här. Det mesta vi gör sker i nämnderna med olika ansvarsområden, men över tid har mer och mer lagts i samarbeten och bolag.



Exempelvis svarar social- och utbildningsnämnden för främst skola, förskola och socialtjänst. Vård- och omsorgsnämnden sköter bland annat äldreomsorgen.

I bolagen bedrivs till exempel återvinning, elproduktion och uthyrning av bostäder och verksamhetslokaler.



Viss del av verksamheten är konkurrensutsatt och drivs på affärsmässiga villkor. Ludvika kommun Stadshus AB är moderbolag för alla de övriga bolag som kommunen äger helt eller delvis.

## Medarbetarna är vår viktigaste resurs

I våra nämnder, kommunsamarbeten och bolag finns nästan 2 800 tillsvidare- och visstidsanställda månadsavlönade medarbetare. Uppgiften gällde vid utgången av år 2022. Det rör sig om lärare, vårdbiträden, kockar, barnskötare, undersköterskor, renhållningsarbetare, socialsekreterare, fastighetsskötare, IT-tekniker, ekonomer och många andra yrkesgrupper.

### Antal medarbetare 31 december

		Koncernen			Kommunens nämnder		
		2020	2021	2022	2020	2021	2022
Antal personer	Tillsvidareanställda månadsavlönade	2 398	2 467	2 455	1 984	2 052	2 047
	Visstidsanställda månadsavlönade	321	273	307	293	236	269
	<b>Totalt</b>	<b>2 719</b>	<b>2 740</b>	<b>2 762</b>	<b>2 276</b>	<b>2 288</b>	<b>2 316</b>
Antal årsarbeten	Tillsvidareanställda månadsavlönade	1 946	1 998	2 000	1 576	1 609	1 624
	Visstidsanställda månadsavlönade	304	330	296	277	300	264
	Visstidsanställda timavlönade	204	228	239	201	222	225
	<b>Totalt</b>	<b>2 454</b>	<b>2 556</b>	<b>2 534</b>	<b>2 054</b>	<b>2 131</b>	<b>2 112</b>

Eftersom det finns frånvaro och vissa jobbar deltid blir det färre, drygt 2 300, när man räknar om den utförda arbetstiden under året till antalet heltider (årsarbeten). Därtill kommer utförd tid av timavlönade (främst vikarier), motsvarande kring 240 årsarbeten. Total motsvarar all personal 2 500–2 600 heltider.

De allra flesta anställda jobbar i kommunens nämnder. Där finns lite fler än 2 300 tillsvidare- och visstidsanställda medarbetare, motsvarande nära 1 900 heltider. Läger man till timvikarier motsvarar all utförd tid drygt 2 100 heltider.



### 3 Vårt finansiella utgångsläge

De senaste åren har vår finansiella ställning förbättrats, vilket ger en stabilare grund för framtiden.

Över tid har både kommunen och koncernen gjort ekonomiska överskott. Det ger en trygghet och bidrar till att en stor del av våra investeringar har kunnat finansieras med egna medel. Låneskulden har minskat efter avbetalningar de allra senaste åren, och en mer aktiv hantering av skulden har minskat de risker som kan vara förknippade med belåning.

Nämndernas återkommande budgetöverskridande är dock en varningssignal, som möts med effektiviseringar i verksamheterna.

#### Överskott, budgetföljsamhet och effektiviseringskrav

Både koncernen och kommunen gjorde ekonomiska överskott 2022. Därmed har nu bägge gjort positiva resultat 13 av de senaste 15 åren.

Ett finansiellt mål för kommunen är just att över tid göra stabila överskott, som stärker den finansiella ställningen och bland annat behövs för att kunna finansiera investeringar.

#### Resultat

Miljoner kronor

	2018	2019	2020	2021	2022
<b>Koncernen</b>	<b>36</b>	<b>84</b>	<b>123</b>	<b>-111</b>	<b>138</b>
<b>Kommunen</b>	<b>23</b>	<b>223</b>	<b>37</b>	<b>-98</b>	<b>59</b>
<b>Kommunen, justerat<sup>1</sup></b>	<b>23</b>	<b>45<sup>a</sup></b>	<b>35</b>	<b>42<sup>b</sup></b>	<b>56</b>

<sup>1</sup>. Årets resultat rensat för poster som inte är kopplade till den egentliga verksamheten och som stör bilden av den underliggande förmågan att skapa överskott. Det som rensas bort är främst realisationsvinster, realisationsförluster, extraordinära intäkter och extraordinära kostnader.

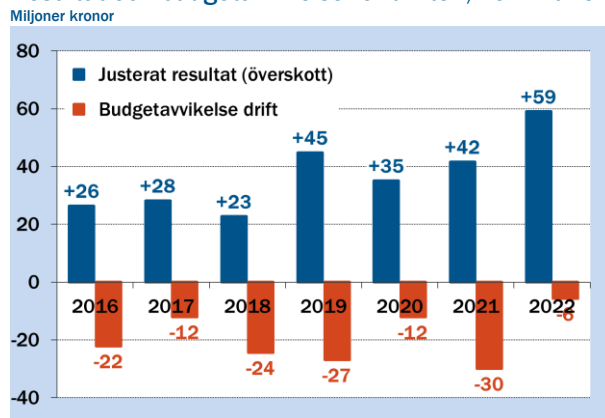
<sup>a</sup>. 2019 års redovisade resultat på 223 miljoner kronor påverkades av 185 miljoner kronor i engångsbelopp, i form av dels en reavinst på 176 miljoner kronor efter en intern aktieöverlåtelse från kommunen till ägarbolaget Stadshus AB, dels en extraordinär nettokostnad på 7 miljoner kronor. Utan dessa engångsposter hade det blivit ett justerat resultat på 45 miljoner kronor.

<sup>b</sup>. 2021 års redovisade resultat på -98 miljoner kronor påverkades av 134 miljoner kronor i extraordinära nettokostnader, i form av dels engångskostnader på 143 miljoner kronor efter regleringen av det mångåriga vattenledningsprojektet, dels en engångsintäkt på 9 miljoner kronor efter en intern återbetalning från LudvikaHem till kommunen. Resultatet påverkades även av en reaförlust på 6 miljoner kronor vid en fastighetsförsäljning. Utan dessa engångsposter blev det ett justerat resultat på 42 miljoner kronor.

Överskotten 2022 var större än normalt. Merparten av koncernens överskott skapades av våra energibolag, inte minst genom stora intäkter hos elproducerande VB Kraft som gynnades av de höga elpriserna. En annan stor del av överskottet skapades i kommunens verksamheter, främst genom större skatteintäkter än väntat.

Kommunens positiva underliggande resultat har skapats trots att nämnderna, totalt sett, under en följd av år har förbrukat mer pengar i verksamheten än det belopp som fullmäktige har tilldelat. Att det ändå har blivit överskott beror på att det årligen har tillkommit andra och/eller oväntade intäkter som har vägt upp för driftens negativa avvikelser. Det har rört sig om tillfälliga tillskott som statsbidrag med anledning av corona, men även om exempelvis oväntat höga skatteintäkter och utdelningar från våra bolag.

### Resultat och budgetavvikelse för driften, kommunen



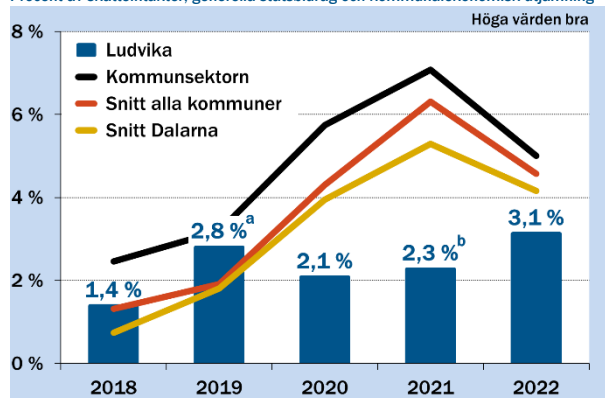
Men man kan inte utgå från att det fortsätter komma denna typ av intäkter, utan verksamhetens kostnader behöver anpassas till de löpande intäkterna.

Det är bland annat mot den bakgrunden man ska se de krav på långsiktiga effektiviseringar, som

fullmäktiges beslut om nämndernas driftbudgetar bygger på sedan 2019. Kravet finns i årliga så kallade effektiviseringsplaner (kapitel 6).

### Kommunens resultat

Procent av skatteintäkter, generella statsbidrag och kommunalekonomisk utjämning



Källa: Kolada.se.

a. Vårt resultat 2019 har justerats för ett engångsbelopp i form av en realisationsvinst på 176 miljoner kronor, efter en intern aktieöverlåtelse från kommunen till ägarbolaget Stadshus AB.

b. Vårt resultat 2021 har justerats för extraordinära nettokostnader av engångskaraktär på 143 miljoner kronor, efter en ekonomisk slutreglering av ett mångårigt investeringsprojekt.

Sett över de senaste fem åren har vi haft en resultatnivå som varit lägre än snittet för landets kommuner och klart lägre än kommun-Sverige räknat som en helhet.

Skillnaden är mindre när man jämför med snittet för Dalarnas 15 kommuner.

## Investeringar, låneskuld och totala skulder

Investeringar i exempelvis ny teknik och infrastruktur görs för att långsiktigt utveckla verksamheterna och kommunen som helhet. Ofta handlar det om helt nya satsningar, men ibland om att underhålla eller renovera.

Ett finansiellt mål är att större delen av kommunens investeringar ska finansieras utan att vi ska behöva ta upp lån.

### Investeringar och låneskuld

Miljoner kronor

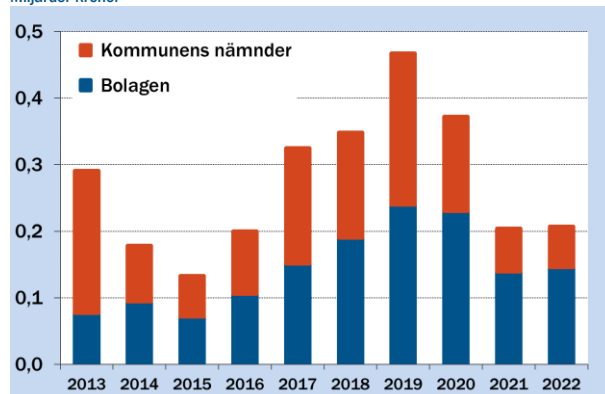
	2018	2019	2020	2021	2022
Investeringar kommunen	158	227	142	65	61
Investeringar bolagen	190	240	230	139	146
<b>Totala investeringar koncernen</b>	<b>348</b>	<b>467</b>	<b>372</b>	<b>204</b>	<b>207</b>
Låneskuld kommunen	649	326	315	118	100
Låneskuld bolagen	1 161	2 076	1 887	2 016	1 978
<b>Total låneskuld koncernen</b>	<b>1 810</b>	<b>2 402</b>	<b>2 202</b>	<b>2 134</b>	<b>2 078</b>

Investeringstakten har ökat sett över längre period. Nivån var allra högst 2017–2020, men har sedan fallit tillbaka till en mer normal nivå. Totalt för femårsperioden 2018–2022 investerade koncernen för 1,6 miljarder kronor. En ökande del görs i bolagen.

Bostäder, förskoleavdelningar, bredbandsutbyggnad, insatser i VA-systemet, en ny skola och ett nytt avfalls- och återvinningssystem är några av de större satsningar som har gjorts under senare år.

### Investeringar

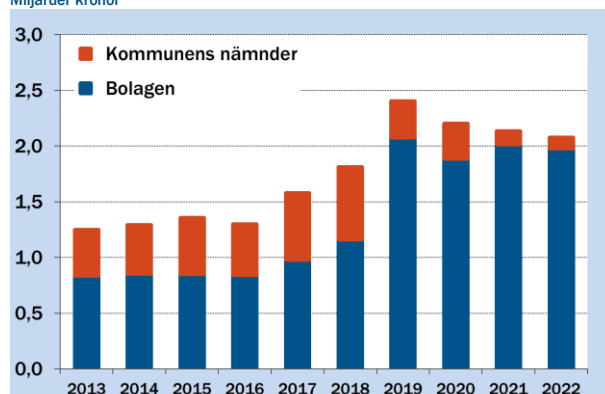
Miljarder kronor



Några år tillbaka finansierades en stor del av investeringarna med lån. Visserligen gjorde då koncernen överskott, men dessa var inte tillräckliga för att tillsammans med avskrivningar klara investeringstakten av egen kraft.

### Låneskuld

Miljarder kronor



Låneskulden steg 2016–2019 från 1,3 miljarder kronor till 2,4 miljarder kronor. Men efter avbetalningar de tre senaste åren har den nu minskat till 2,1 miljarder kronor.

Hela skuldökningen sedan 2017 ligger i bolagen. En

viktig förklaring är att både tillgångar och lån i omgångar har förts från kommunen till ett par av bolagen: verksamhetsfastigheter har förts till LKFAB medan fastigheter, anläggningar och utrustning inom VA och återvinning har förts till Wessman Vatten & Återvinning AB.

I ett generationsperspektiv är det viktigt att försöka begränsa lånen. Nyttan av lånefinansiering måste alltid vägas mot de ökade kostnader för räntor och amorteringar som skuldsättningen innebär och som minskar det framtida konsumtionsutrymmet i verksamheten. En hög skuldsättning kan innebära en ökad sårbarhet för höjda räntor. Och stora skulder kan minska möjligheten att ta upp nya lån för kommande investeringar.

Det har redan sagts att skulden nu har minskat tre år i rad. Det ska också nämnas att en mer aktiv hantering och planering av lånen har minskat både de direkta räntekostnaderna, den likviditetsrisk som det kan innebära att räntor ska betalas samt risken att förfallande lån inte kan ersättas av nya. Och med hjälp av finansiella instrument har främst våra fastighetsbolag minskat risken för ökade räntekostnader.

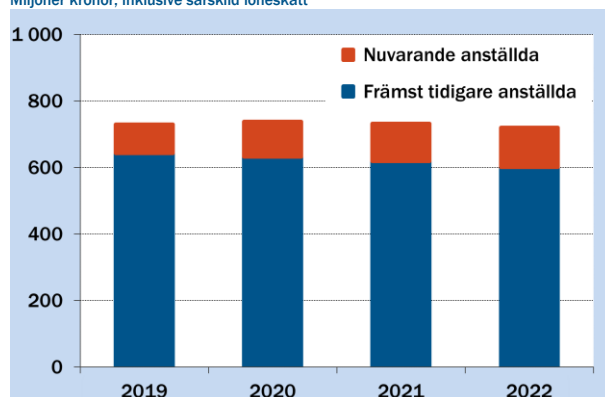
De kommande åren kan man räkna med att det i kommunkoncernen behövs investeringar inom flera områden (kapitel 5 *Investeringsbehov*). Samtidigt finns utmaningar i hur detta ska finansieras.

### Åtaganden att betala tjänstepensioner till anställda

Utöver skulderna har kommunen ett annat liknande ekonomiskt åtagande som påverkar den finansiella ställningen. Alla som jobbar tjänar in rätt till allmän pension. Enligt avtal mellan arbetsmarknadens parter tjänar dessutom de flesta, däribland alla våra anställda, in en tjänstepension som arbetsgivaren står för.

#### Kommunens pensionsförpliktelser

Miljoner kronor, inklusive särskild löneskatt



Vår kommuns totala pensionsförpliktelser uppgick 2022 till över 700 miljoner kronor. Det är den skuld vi har till våra nuvarande och tidigare anställda, för förmåner som har tjänats in men ännu inte har betalats ut.

Värdet av förpliktelserna passerade toppen kring 2013–2014 och minskar sedan dess år för år. Mönstret ser ungefär likadant ut för hela kommun-Sverige.

Utslaget per invånare är vårt åtagande något högre än snittet för landets kommuner och även något högre än snittet för Dalarnas kommuner.

## Den finansiella styrkan

Under senare år har koncernens finansiella ställning varit förhållandevis stabil, utifrån ett par olika mått på soliditet. Nyckeltalet mäter den långsiktiga finansiella styrkan – ju högre soliditet, desto starkare ställning.

### Soliditet

Procent

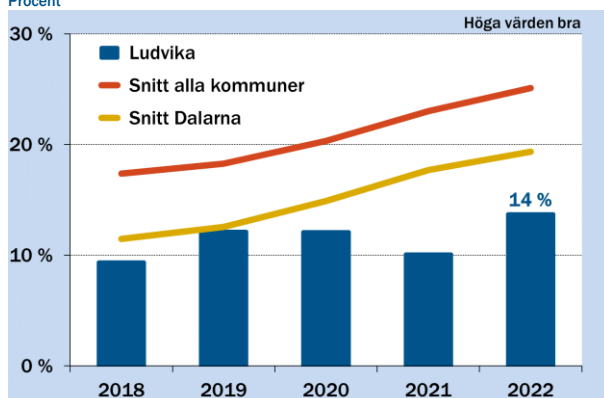
	2018	2019	2020	2021	2022
Koncernen, inklusive pensionsförpliktelser	9	12	12	10	13
Koncernen, exklusive pensionsförpliktelser	26	26	26	25	27
Kommunen, inklusive pensionsförpliktelser	12	22	23	24	26
Kommunen, exklusive pensionsförpliktelser	40	48	48	55	54

Måttet visar förmögenheten i form av hur stor andel av tillgångarna som har finansierats med eget kapital. En hög soliditet innebär att en stor del av investeringarna har betalats utan att ta upp lån, och att skuldsättningen därför är låg.

Soliditeten inklusive pensionsförpliktelser till tidigare anställda ger en bild av det totala finansiella handlingsutrymmet, eftersom man där tar hänsyn inte bara till de faktiska skulderna utan också till åtagandena att betala ut tjänstepensioner till tidigare och nuvarande anställda.

### Koncernens soliditet inklusive pensionsförpliktelser

Procent

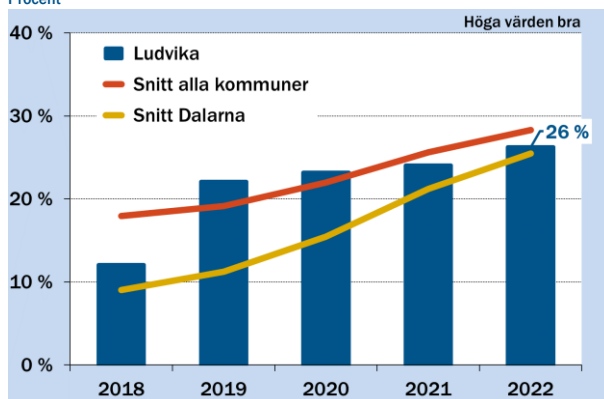


Källa: Kolada.se.

För koncernens del har detta mått, under femårsperioden, varit lägre än snittet för landets kommuner, men mer i nivå med dalasnittet. Främst tack vare det ekonomiska överskottet förbättrades den finansiella ställningen 2022.

### Kommunens soliditet inklusive pensionsförpliktelser

Procent



Källa: Kolada.se.

År 2019 stärktes kommunens soliditet av den nämnda överföringen av fastigheter, anläggningar och utrustning inom VA och återvinning till det egna anläggningsbolaget Wessman Vatten & Återvinning AB. Då minskade kommunens låneskuld och ökade

bolagets skuld med ungefär samma belopp. Däremot påverkades inte koncernens soliditet.

## 4 Omvärldsbevakning och framtidsspaning

Klimatet, befolkningsutvecklingen, kriget i Ukraina, inflationen, pensionskostnaderna och samhällsekonomin. Det är några förhållanden som påverkar vår verksamhetsvolym och ekonomi nu och i framtiden.

### Klimatförändringarna

Klimatet förändras snabbt vilket främst syns i en global höjning av medeltemperaturen. SMHI konstaterar att Sverige redan i dag har blivit varmare och mer nederbördsrikt och att temperaturen framöver kommer stiga mer än det globala genomsnittet.

Hur stora effekterna blir för vår kommun beror bland annat på vår förmåga att, tillsammans med andra, anpassa oss och förebygga för att minska vårt samhälles sårbarhet. Vi har som mål att vara *en hållbar kommun* och satsar särskilt på att minska energianvändningen, minska matsvinnet, minska restavfallet inom återvinningen samt att köra fler av våra fordon på fossilfria drivmedel. Men detta är bara exempel på vad som behöver göras. Både koncernens verksamhet och ekonomi påverkas när vi kommer behöva göra mer.

Sådant som vår kommunkoncern kan behöva lägga pengar på:

- Fortsätta minska vår egen klimatpåverkan och underlätta för invånare och företag att minska sin. Det ska vara lätt att göra rätt.
- Se över befintlig infrastruktur och byggnader och klimatanpassa till en ökad förekomst av extremväder. Ett exempel kan vara att kyla våra äldreboenden under heta sommarmånader.
- Förebygga konsekvenser av värmeböljor, skogsbränder och översvämningar. Det kan handla om att minska solstrålningen in i byggnader för att minska behovet av att kyla lokaler, att minska risken för snabba skogsbrandsförlopp, att inte tillåta nybebyggelse på olämpliga lågområden samt att satsa mer på att rengöra brunnar och öka kapaciteten för att hantera stora mängder dagvatten.
- Bidra till klimatsmarta lösningar inom samhällsplanering för sådant som byggande, transporter, energisystem, uppvärmning och avfallshantering och konsumtion.

### Sveriges befolkning växer långsammare än tidigare

Sveriges befolkning har vuxit under en följd av år, främst eftersom fler har invandrat än utvandrat men även tack vare ett högt barnafödande. Men de tre senaste åren har ökningstakten varit klart långsammare än tidigare.

#### Folkmängd i riket

Antal folkbokförda invånare, tusental

	2017	2018	2019	2020	2021	2022	Prognos 2023	Prognos 2024	Prognos 2025	Prognos 2026
Folkmängd	10 120	10 230	10 328	10 379	10 452	10 522	10 582	10 639	10 694	10 746
Förändring	+122	+110	+97	+52	+73	+69	+60	+57	+55	+52

Källa: SCB, Sveriges framtida befolkning 2023–2070, Demografiska rapporter 2023:2, publicerad den 18 april 2023.

Under den senaste 10-årsperioden 2013–2022 ökade folkmängden med en miljon personer från 9,5 till 10,5 miljoner, en uppgång med i genomsnitt en procent per år.

Enligt SCB:s senaste framskrivning kommer folkmängden fortsätta att öka, men något långsammare än de senaste åren. De tre närmaste åren tros folkmängden öka med ungefär 0,5 procent årligen.

Kring fyra femtedelar av ökningen till 2026 beror på att fler invandrar än utvandrar, och resterande del på att det föds fler än som avlider.

Invandringen förväntas vara lägre än under den senaste 10-årsperioden. Asylinvandringen är alltid svår att förutse och är nu särskilt osäker med tanke på kriget i Ukraina.

SCB tror att livslängden kommer fortsätta att stiga, vilket bidrar till en åldrande befolkning. Andelen i befolkningen som är 80 år eller äldre stiger.

## Svag samhällsekonomi ger tuffa tider för kommunerna

De senaste årens inflations- och ränteuppgång har lett till en ekonomisk inbromsning och Sverige befinner sig i lågkonjunktur. Allt detta påverkar våra möjligheter att ge en fortsatt god service till invånarna. Samhälls ekonomin tros till och med krympa i år, innan konjunkturen vänder svagt uppåt 2024. Åren 2025 och 2026 väntas bli lite bättre. Detta enligt SKR:s prognos den 5 oktober 2023.

### Nyckeltal för svensk ekonomi

Procentuell förändring

	Prognos					
	2021	2022	2023	2024	2025	2026
BNP	4,9	2,8	-0,6	1,0	3,6	2,4
Arbetade timmar	2,3	2,3	2,0	-0,3	1,7	1,4
Arbetslöshet	8,8	7,5	7,6	8,6	8,6	8,0
Kommunernas skatteunderlag	5,3	5,6	4,7	3,3	5,0	4,3
Allmän prisutveckling, inflation, KPI	2,2	8,4	8,5	3,1	1,6	1,8
Prisutveckling kommunal sektor	2,9	4,6	6,4	4,3	1,1	2,3

Källa: SKR:s prognos den 5 oktober 2023, Cirkulär 23:41

Främst 2024 väntas därför bli ett fortsatt tufft år för kommunsektorn, med höga prisökningar i verksamheterna och ökade pensionskostnader. Visserligen stiger skatteunderlaget i skaplig takt, men värdet av skatteintäkterna urholkas av kostnadsökningarna. Realt sett blir det ett historiskt svagt år då värdet av skatteunderlaget *minskar* med 1 procent: i kronor och ören ökar det med lite mer än 3 procent, medan priserna i kommunal sektor stiger med över 4 procent. En real förbättring av kommunernas köpkraft kan inte ses förrän 2025, då tillväxten och skatteunderlaget stiger samtidigt som prisökningstakten har kommit ner till betydligt lägre nivåer än vad som gällt de allra senaste åren.

Totalt för treårsperioden 2024–2026 tror SKR att skatteunderlaget i landet ökar med 13 procent samtidigt som priserna i kommunal sektor stiger med 8 procent. Först 2025 skapas nya resurser, som kan bekosta mer kommunal

verksamhet. Kalkylen bygger på att inflationstakten faller i år och att den därefter fortsätter nedåt.

I *Ekonomirapporten oktober 2023* ger SKR en utförlig bild av den kommunala sektorns ekonomiska situation och förutsättningar på några års sikt. Resultaten faller nu i snabb takt, trots att skatteunderlaget fortsätter att växa. Främsta orsaken är att kommunernas köpkraft urholkas av de höga prisökningarna. Avtalsförhandlingarna på arbetsmarknaden resulterade i löneökningar för våra medarbetare som i år och nästa år blir högre än på länge. Högre lönenivå och hög inflation betyder också att våra kostnader automatisk stiger för tjänstepensionerna till tidigare och nuvarande anställda (sidan 26). Vidare ökar våra löpande kostnader när inköspriserna stiger på exempelvis livsmedel, diesel och elektricitet. Det blir också dyrare att investera när priserna på bland annat byggvaror stiger och ränteuppgången gör det dyrare att låna.

Allt detta sammantaget gör att många kommuner förväntas redovisa underskott både i år och nästa år – trots effektiviseringar, ändrade investeringsplaner, besparingar och eventuella skattehöjningar.

Den långsiktiga situationen, och därmed utmaningarna, ser olika ut beroende på de enskilda kommunernas ekonomiska ställning, struktur, investeringsbehov och framtida befolkningsförändring.





## Skatteintäkter

Både våra intäkter och kostnader är starkt beroende av samhällsekonomin och hur många invånare som jobbar och betalar skatt.

Kommunalskatten på invånarnas löner, pensioner och liknande inkomster är vår klart största enskilda intäktskälla. Vi har räknat med att i år få 1,35 miljarder kronor därifrån, motsvarande 51 000 kronor per invånare. Våra möjligheter att bedriva verksamhet är därför i hög grad beroende av hur skatteunderlaget utvecklas.

### Kommunalskatt 2023

För varje hundralapp i beskattningsbar inkomst betalar invånarna 22,07 kronor till Ludvika kommun.

<b>Ludvika kommun</b>	<b>22,07 %</b>
<b>Snitt Dalarnas kommuner</b>	<b>22,25 %</b>
<b>Snitt landets alla kommuner</b>	<b>21,67 %</b>
<b>Riket (för en genomsnittlig person i landet)</b>	<b>20,67 %</b>

Källa: Kolada.se

Vår skattesats är en av de lägsta bland Dalarnas kommuner och under snittet i länet. Den är däremot högre än snittet för alla landets kommuner liksom för riket.

Vår skattesats har varit oförändrad sedan år 1999, bortsett från de skatteväxlingar som har gjorts med dåvarande Landstinget Dalarna.

## Generella statsbidrag och utjämning

Alla kommuner får så kallade generella statsbidrag. Pengarna är inte avsedda för någon särskild verksamhet utan den enskilda kommunen bestämmer själv hur de ska användas.

De flesta sådana bidrag är inbakade i det system för utjämning som omfördelar pengar mellan landets kommuner. Tack vare tillskottet från staten är nästan alla kommuner, däribland vår kommun, nettomottagare i systemet.

Generella statsbidrag och nettot från utjämningen är vår näst största intäkt: vi har räknat med att i år få kring 610 miljoner kronor, eller 23 000 kronor per invånare.

### Kommunalekonomisk utjämning

Statligt system som omfördelar pengar mellan landets kommuner.

Syftet är att skapa likvärdiga ekonomiska förutsättningar för alla kommuner att leverera service, oberoende av skattekraft och kostnader som är kopplade till strukturella förutsättningar som inte kan påverkas så lätt.

Systemet består av fem delar, där inkomst- och kostnadsutjämningen är störst. Inkomstdelen jämnar ut efter skattekraft. Kostnadsdelen utjämnar för skillnader som beror på faktorer som åldersfördelning, geografi och socioekonomiska förutsättningar.

## Riktade statsbidrag och andra öronmärkta intäkter

Utöver de generella statsbidragen finns också riktade bidrag från staten. De är öronmärkta för specifika ändamål eller uppdrag och måste användas till just det. I regel betalas de inte ut med automatik, utan måste sökas. De flesta sådana bidrag rör vård- och omsorgsområdet, förskola och skola.

Vi får också andra statliga pengar som är styrda till utpekade områden. Till exempel ger Försäkringskassan en ersättning för att vi ska utföra viss personlig assistans inom funktionshinderområdet. Detta gäller i de fall som den enskilde brukaren har valt att kommunen ska utföra den assistans som hen har rätt till.

Från invånare och företag på orten får vi pengar i form av taxor och avgifter, som används för att helt eller delvis finansiera vissa tjänster. Bland annat tar vi betalt av dem som har äldreomsorg eller barn på förskolan och av dem som ansöker om bygglov eller hyr våra lokaler.

Alla dessa öronmärkta intäkter är redan bundna till de utpekade verksamheterna och kommer i princip motsvaras av en lika stor kostnad. Därför kan de inte vara föremål för någon politisk prioritering hos oss.

### **Högre kostnader för tjänstepensioner**

En betydande kostnad för kommunen är pensioner till tidigare och nuvarande anställda. Våra anställda tjänar in rätt till statlig allmän pension. Enligt avtal tjänar de dessutom in en tjänstepension som vi som arbetsgivare står för.

Framför allt 2023, men också 2024, kommer alla Sveriges kommuner få kraftigt ökade kostnader för dessa tjänstepensioner inklusive värdesäkringen av pensionsskulden. Orsaken till de ökade kostnaderna är främst inflationsuppgången, men även premiehöjningar i det nya pensionsavtal som i år trädde i kraft i alla landets kommuner och regioner. Ju högre inflation, desto mer stiger de intjänade pensionsrätterna och därmed också arbetsgivarens kostnad.

De ökade kostnaderna tränger ut själva verksamheten och/eller försämrar resultatet.

### **Det behövs effektiviseringar**

Hela kommun-Sverige jobbar hårt för att effektivisera sina verksamheter. Att effektivisera är ett sätt att långsiktigt klara välfärden, så att man får ut mer service och insatser för skatteintäkterna med oförändrad eller helst förbättrad service till invånarna.

Behovet av ett sådant förbättringsarbete tros bli allt större de kommande åren. Anspråken på äldreomsorg, skola och annan kommunal service tros komma att öka framöver, när det främst blir fler riktigt gamla men även fler barn i den svenska befolkningen. Samtidigt som möjligheten att både finansiera och bemanna verksamheten försvåras, eftersom det inte väntas bli lika många fler i yrkesaktiv ålder.

Även här och nu finns ett finansieringsproblem som kan lindras av bland annat effektiviseringar. De senaste årens mycket höga överskott i kommunsektorn väntas redan innevarande år vändas till ett betydligt mer blygsamt plusresultat. Orsaken är att svensk ekonomi krymper i kombination med den rekordhöga inflationen.

Enligt SKR krävs det under perioden 2024–2026 betydande effektiviseringsåtgärder och/eller statliga tillskott, för att kommunerna som grupp ska nå ett överskott på två procent som andel av skatter och statsbidrag.

Detta omedelbara finansieringsbehov kommer alltså utöver de mer långsiktiga utmaningar som finns sedan tidigare när det gäller investeringsbehoven, hur mycket kommunerna orkar med att låna samt de ökade verksamhetsvolymerna och minskade möjligheter att finansiera och bemanna välfärden som väntar genom befolkningsutvecklingen de kommande åren.

## Nya arbetstillfällena på lokalplanet innebär både möjligheter och utmaningar

Totalt finns kring 12 700 arbetstillfällen i kommunen, varav merparten i privat sektor (SCB:s Befolkningens arbetsmarknadsstatus, BAS, juli 2023).

Industritraditionen är stark. Ludvika en av få kommuner med ett privat företag som största arbetsgivare. Hitachi Energy är dominerande med sin världsledande verksamhet inom kraftöverföring. Företaget har under senare år haft kring 3 000 sysselsatta här, och är därmed också Dalarnas enskilt största privata arbetsgivare.

Efter en god orderingång har Hitachi Energy sagt att man under 2022 ökade den svenska verksamheten med kring 1 000 medarbetare och att man i år planerar att nyanställa ytterligare cirka 1 000. En stor del av de nya jobben är knutna till Ludvika. Även de nyligen etablerade butikerna på handelsområdet Lyviksberget har betytt nya jobb, Spendrups Bryggeri fortsätter satsa i Grängesberg och det finns fler företag som växer. De nya jobben skapar också möjligheter för underleverantörer och andra företag i området. Ett exempel är hotell och restauranger, som gynnas av de unikt många affärsresenärer som besöker vår kommun.

När fler kommer i arbete ökar skatteintäkterna och ges nya möjligheter. Fler jobb bör betyda att fler väljer att bosätta sig här, vilket i sin tur bör ge en ökad efterfrågan på bostäder. Samtidigt ställer denna expansion krav på mer kommunal verksamhet, i form av exempelvis skola och annan samhällsservice.

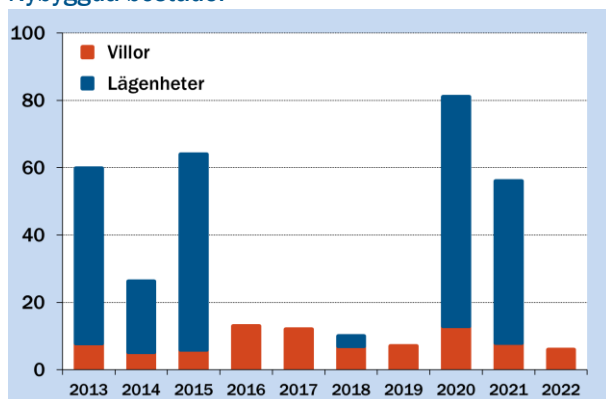
## Bostadsmarknad på lokalplanet

Det finns omkring 13 300 lägenheter och småhus i kommunen (SCB).

Den senaste tioårsperioden har koncernen investerat jämförelsevis stora belopp i nya hyreslägenheter. Detta har gjorts samtidigt som det har blivit förändringar i efterfrågan på bostäder. Efter befolkningsökningen kring 2014–2017 fanns det knappt några lediga bostäder. Fler bostäder hade då behövts för att motverka bristen. Men de allra senaste åren har läget förändrats och nu finns i första hand lediga lägenheter. Detta har skett i takt med att folkmängden har minskat.

Tioårsperioden 2013–2022 byggdes cirka 330 bostäder i kommunen, varav 250 lägenheter. Merparten av lägenheterna har vårt bolag LudvikaHem byggt, främst i centralorten.

Nybyggda bostäder



Källa: SCB

Även om efterfrågan alltså har sjunkit finns fortfarande en efterfrågan på attraktiva bostäder och boendemiljöer. Efterfrågan väntas nu öka i takt med de nya jobb som väntas växa fram. Nya bostäder behövs även för att skapa flyttkedjor, liksom för att kommunen

ska kunna växa och fortsätta att utvecklas.

Några privata bolag har påbörjat respektive planerar projekt som ger fler bostäder 2023 och 2024. Sedan tidigare finns också planer för större projekt i främst centralorten, där LudvikaHem är en av de tänkbara aktörerna.

Kommande år behöver kommunen göra mer för att möjliggöra och underlätta för byggprojekt, oavsett vilken aktör som sedan bygger. Vi behöver planera och investera inom flera områden. Exempelvis behöver färdiga planlagda områden tas fram för att tillgodose efterfrågan på byggbar mark för både lägenheter och villor. Det behövs också pengar för att köpa strategisk mark liksom för att bygga ut VA, lokala vägar och annan infrastruktur i prioriterade områden. Infrastruktur behövs också till områden där det redan finns färdiga detaljplaner.

### **Flyktningmottagande och integration på lokalplanet**

Sveriges asyl- och flyktningmottagande är i första hand en humanitär och statlig fråga. I mitten av 2010-talet hade Sverige ett större flyktningmottagande än någonsin tidigare.

Vi var en av de kommuner som tog ett extra stort ansvar, och många av dem som senare fick uppehållstillstånd blev folkbokförda här.

På kortare sikt påverkar detta vår verksamhet och ekonomi. Befolkningen har ökat mest i de yngre åldersgrupperna, vilket har inneburit ökade behov av förskola, skola, gymnasieskola och vuxenutbildning. Det har också behövts fler bostäder. Gruppen är överrepresenterad vad gäller ekonomiskt bistånd och andra insatser inom socialtjänsten, bland annat till följd av lång etableringstid på arbetsmarknaden. Men särskilt på längre sikt kan mottagandet innebära möjligheter, exempelvis när fler i aktiv ålder kan bemanna arbetsplatser både i näringslivet och hos oss.

Under senare år har flyktinginvandringen och asylmottagandet minskat till betydligt lägre nivåer, där det nu rör sig om enstaka personer årligen till vår kommun. Det är inte troligt att nivån stiger kraftigt igen under de närmaste åren. Men situationen är nu särskilt osäker med tanke på kriget i Ukraina. Invasionen driver människor på flykt och ger ett allmänt instabilt läge i Europa.

## 5 Planeringsförutsättningar

Vi räknar med en ökad folkmängd de närmaste åren, kopplat till att det växer fram många nya jobb hos företag som verkar här. Av andra skäl blir det stegvis fler i hög ålder som behöver äldreomsorg.

Våra intäkter i form av skatt, generella statsbidrag och kommunalekonomisk utjämning tros totalt sett öka framöver. Men särskilt 2024 urholkas värdet av intäkterna av den höga inflationen. Både 2025 och 2026 skapas nya resurser, som kan bekosta mer verksamhet än i dag.

Det finns utmaningar när det gäller våra investeringsbehov, hur mycket vi orkar med att låna samt de ökade verksamhetsvolymerna och de utmaningar att finansiera välfärden som väntar genom befolkningsutvecklingen.

### Folkmängd och ålderssammansättning

#### Folkmängd

Antal folkbokförda invånare

	Augusti 2022	Budget 2023	Budget 2024	Plan 2025	Plan 2026
<b>Totalt</b>	<b>26 353</b>	<b>26 429</b>	<b>26 864</b>	<b>27 014</b>	<b>27 164</b>

Källa: SCB:s befolkningsstatistik (2022 och augusti 2023)

Antalet invånare i olika åldrar påverkar verksamhet och ekonomi på flera sätt.

En stor del av våra tjänster riktas till specifika åldersgrupper. Därför ger förändringar i olika åldersgrupper en god bild av de förändrade välfärdsbehov som kan komma att riktas mot våra nämnder.

Även hur mycket skatt, statsbidrag och utjämning som kommer in påverkas av antalet invånare och ålderssammansättningen.

Vid utgången av 2022 fanns kring 26 350 folkbokförda invånare i kommunen. I år har det skett en ökning med cirka 80 personer till 26 430 i augusti, främst tack vare en ökad arbetskraftsinvandring men även i form av inflyttning från andra kommuner.

#### Så här gjordes befolkningsprognosen

Prognosen för Ludvika kommun 2021–2036 baseras på SCB:s befolkningsframskrivning för riket, *Sveriges framtida befolkning 2021–2070*, som publicerades i april 2021.

Anpassningar gjordes till vår kommuns historiska och aktuella utveckling i de antaganden om barnafödande, dödsfall och in- och utflyttning som används.

Ludvika-prognosen gjordes i två steg:

- Först gjordes en basprognos enligt ett basscenario.** I stora drag innebär det att befolkningsutvecklingen återgår till den som rådde före det stora flyktingmottagandet kring 2014–2017.
- Sedan gjordes en jobbprognos enligt ett jobbscenario.** Ovanpå basprognosen läggs effekten av att det 2022–2025 kan bli 800 nya arbetstillfällen hos företag i kommunen. Jobben tros leda till både en ökad inflyttning och en viss minskad utflyttning, men också mer jobbpendling och distansarbete.

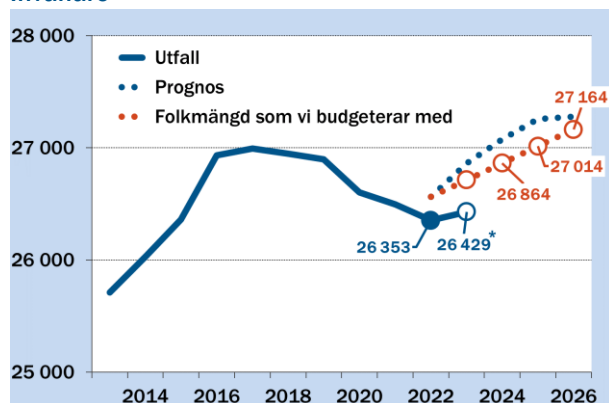
Prognosen levererades av SCB i januari 2022. Pandemin och kriget i Ukraina medför en extra osäkerhet.

Detta trendbrott är troligen en effekt av att den dominerande arbetsgivaren Hitachi Energy sedan något år har påbörjat sin rekrytering av många nya medarbetare. Även andra företag nyanställer. Folkmängden har ökat i år, trots att barnafödandet fortsätter att minska för fjärde året i rad.

Sett över den senaste tioårsperioden 2013–2022 har folkmängden vuxit med 650 invånare, från 25 700 till 26 350. Ökningen beror främst på invandring, men även på att det har fötts många barn. Det har framför allt blivit fler barn och unga, men samtidigt färre i yrkesaktiv ålder och i den äldsta åldersgruppen.

Som underlag för planering av verksamhet och ekonomi finns en befolkningsprognos för 15-årsperioden 2021–2036. Folkmängden väntas öka med nära 900 personer, från utgångsläget 26 600 till nära 27 500 för slutåret. Uppgången sker främst de närmaste åren, kopplat till att det då väntas bli många nya jobb hos företag som verkar här (kapitel 4). Fler jobb bör betyda att fler väljer att bosätta sig här.

### Invånare



\* Preliminär folkmängd augusti 2023

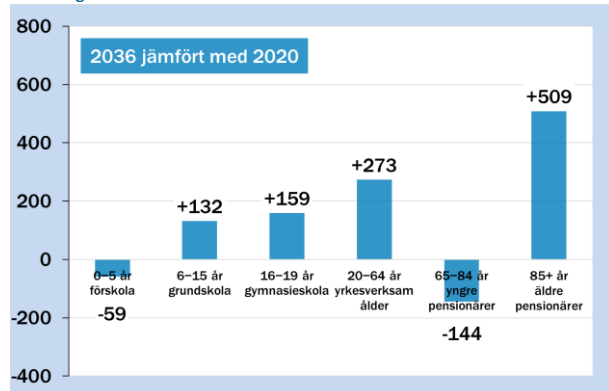
Källa: SCB:s befolkningsstatistik (2013–2023) och SCB:s prognos för Ludvika kommun (2021–2036)

Jämfört med prognosen har vi dock justerat ned den folkmängd som vi budgeterar med 2024–2026. Bakgrunden är att prognosens befolknings-tillväxt delvis drivs av omvärldsfaktorer, som vi själva inte råår över. Av försiktighetsskäl vill vi därför budgetera våra intäkter med en något lägre nivå.

Samtidigt som antalet invånare stiger så ändras ålderssammansättningen. Sett över hela perioden blir det fler barn och unga i skolåldern, fler i yrkesaktiv ålder och framför allt fler äldre pensionärer. Men det blir färre i förskoleålder och färre yngre pensionärer.

### Invånare i olika åldersgrupper, prognos

Förändring 2020–2036



Källa: SCB:s befolkningsstatistik (2020) och SCB:s prognos för Ludvika kommun (2021–2036)

Behoven väntas öka inom grundskola, gymnasium och äldreomsorg, men minska något inom förskola. Man kan förvänta sig både högre kostnader för verksamheten och samtidigt behov av investeringar. I takt med volymförändringar för olika verksamheter kan

därför resurser behöva fördelas om mellan olika sektorer.

## Intäkter

### Skatteintäkter, generella statsbidrag och kommunalekonomisk utjämning

Miljoner kronor

	Budget		Budget	Plan	Plan
	2022	2023	2024	2025	2026
Skatteintäkter	1 326,7	1 344,6	1 384,7	1 453,3	1 516,0
Generella statsbidrag och utjämning	573,7	609,6	694,6	697,9	696,6
<b>Skatteintäkter, generella statsbidrag och utjämning</b>	<b>1 900,0</b>	<b>1 954,2</b>	<b>2 079,3</b>	<b>2 151,2</b>	<b>2 212,6</b>

Källa: SKR:s prognos den 5 oktober 2023, Cirkulär 23:41

### Skatteintäkter

Skatteintäkterna avgörs av skatteunderlaget och skattesatsen. Skatteunderlaget i sin tur beror främst på hur många invånare som jobbar och hur lönerna utvecklas. Skattesatsen beslutas av fullmäktige.

Under 2022 var våra skatteintäkter 1,327 miljarder kronor. För 2023 höjdes det budgeterade beloppet till 1,345 miljarder kronor, men den senaste prognosen pekar på att det snarare kommer bli 1,368 miljarder kronor innevarande år.

Beräkningarna för perioden 2024–2026 baseras på SKR:s prognos den 5 oktober 2023. Skatteintäkterna beräknas stiga till 1,516 miljarder kronor under perioden – en ökning med 171 miljoner kronor jämfört med budgeterade 1,345 miljarder kronor för 2023 (+13 procent mellan 2023 och 2026). Den reala förbättringen är mindre, eftersom priserna i kommunal sektor beräknas stiga med 8 procent under samma period.

Särskilt inflationsutvecklingen gör att osäkerheten i kalkylen är större än normalt.

### Generella statsbidrag och kommunalekonomisk utjämning

De generella statsbidragen och utfallet i olika utjämningssystem avgörs av flera faktorer: skattekraften, folkmängden, antalet personer i olika åldrar med mera.

År 2022 kom 574 miljoner kronor i generella statsbidrag och utjämning, en ökning mot 2021 med 16 miljoner kronor. Det budgeterade beloppet för 2023 ökade till 610 miljoner kronor, men blir 606 miljoner kronor enligt senaste prognos främst på grund av minskad befolkning 2022.

År 2024 beräknas nivån stiga till 695 miljoner kronor, när vi framför allt får mer inkomstutjämning och dessutom större generella statsbidrag enligt regeringens förslag. Totalnivån tros stiga till 697 miljoner kronor mellan 2023 och 2026 – en ökning med 87 miljoner kronor jämfört med budgeterade 610 miljoner kronor för 2023 (+14 procent mellan 2023 och 2026). Även här blir den reala förstärkningen mindre.

### Finansiella intäkter

#### Finansiella intäkter

Miljoner kronor

	Budget		Budget	Plan	Plan
	2022	2023	2024	2025	2026
Finansiella intäkter	40,6	32,0	22,0	8,0	8,0

De finansiella intäkterna består oftast av räntor samt utdelningar från våra bolag.

## Kostnader

### Tjänstepensioner

#### Pensionskostnader

Miljoner kronor, inklusive särskild löneskatt

	Budget 2022	Budget 2023	Budget 2024	Plan 2025	Plan 2026
<b>Totalt</b>	<b>-118,0</b>	<b>-159,8</b>	<b>-175,5</b>	<b>-134,2</b>	<b>-140,1</b>

Källa: Prognos från Skandikon per den 31 augusti 2023

En del av verksamhetens kostnad är pensioner till tidigare och nuvarande anställda.

Redan i år beräknas vår totala pensionskostnad öka med 42 miljoner kronor till 160 miljoner kronor (+35 procent), och med ytterligare 16 miljoner kronor till 2024 (+10 procent). Orsaken är främst den kraftiga inflationsuppgången, medan prognosen om sjunkande inflation förklarar att kostnaderna sedan minskar kraftigt 2025.

Det finns en betydande osäkerhet i kalkylen, främst kopplat till vad som händer med inflationen. Pensionskostnaderna 2025 och 2026 kan bli högre om inflationen inte sjunker som man nu prognosticerar att den kommer göra.

### Av- och nedskrivningar

#### Av- och nedskrivningar

Miljoner kronor

	Budget 2022	Budget 2023	Budget 2024	Plan 2025	Plan 2026
<b>Av- och nedskrivningar</b>	<b>-47,5</b>	<b>-42,7</b>	<b>-41,3</b>	<b>-40,3</b>	<b>-38,5</b>

En del av verksamhetens kostnad är avskrivningar på anläggningstillgångar: exempelvis förskolor och vägar. Avskrivningar är planmässiga värde-minskningar på gjorda investeringar, utifrån den tänkta ekonomiska livslängden.

En stor del av avskrivningarna är redan kända för 2024–2026, eftersom kostnaden för redan gjorda investeringar slås ut under många år framöver.

### Finansiella kostnader

#### Finansiella kostnader

Miljoner kronor

	Budget 2022	Budget 2023	Budget 2024	Plan 2025	Plan 2026
<b>Finansiella kostnader</b>	<b>-5,5</b>	<b>-3,0</b>	<b>-20,9</b>	<b>-10,6</b>	<b>-8,4</b>

De finansiella kostnaderna består främst av värdesäkring av den pensions-skuld som vi har till våra nuvarande och tidigare anställda, för förmåner som har tjänats in men ännu inte betalats ut. En annan del är räntor på lån.

I normala fall skulle en stor del av dessa kostnader redan vara kända för perioden 2024–2026. Men nu finns en betydande osäkerhet som har att göra med hur räntan och inflationen kommer att utvecklas. De finansiella kostnaderna blir högre om inflationen inte sjunker som man nu antar att den kommer göra och om räntan blir högre än vad nuvarande prognos säger.



## Löner, hyror och övriga kostnader

### Kostnadsförändringar

Procentuell förändring

	Budget 2023	Budget 2024	Plan 2025	Plan 2026
Löner	2,5	4,0	2,5	2,5
Hyror	2,3	2,3	2,3	2,3
Övrigt	2,0	2,3	2,3	2,3

## Investeringsbehov

Också de kommande åren behövs investeringar inom flera områden.

Enligt befolkningsprognosen behövas fler bostäder, eftersom folkmängden väntas stiga kopplat till de jobb som växer fram hos företag som verkar här. Det kan också finnas fortsatta investeringsbehov inom skola, och på sikt även inom äldreomsorg. Social- och utbildningsnämnden granskar hur befintliga skolor kan utnyttjas på bästa sätt och om det eventuellt behövs nya. Vård- och omsorgsnämnden ser över framtidens äldreomsorg, bland annat vilka boendeformer som kommer behövas och hur behovet av nybyggnation ser ut.

Det finns även andra behov, som inte är lika tydligt kopplade till befolkningsförändringar. Exempelvis behöver delar av VA-systemet moderniseras och det behövs underhåll av gator och vägar. Vidare behövs underhåll och investeringar i delar av LudvikaHems lägenhetsbestånd liksom i LKFAB:s verksamhetsfastigheter. I samtliga dessa fall finns påbörjade långsiktiga planer.

Inom klimatområdet behövs investeringar för att bidra till minskade koldioxidutsläpp och till att vi når vårt hållbarhetsmål. Ett sådant exempel gäller energianvändningen i våra lokaler där det finns en stor potential vid ny- och ombyggnationer, som ger betydligt mer energieffektivitet än det genomsnittliga befintliga beståndet. Ett annat exempel är transportområdet, där målet om en fossilfri fordonsflotta till 2025 bland annat innebär att äldre fossildrivna fordon behöver bytas ut mot miljövänligare som går på hållbara drivmedel.

Vidare finns en efterfrågan på nya bostäder och mark och lokaler för industri och handel. Visserligen uppstår initiala kostnader för kommunen oavsett vem som bygger eller etablerar sig. Men samtidigt leder tillväxten till utveckling av lokalsamhället i stort och den ger också skatteintäkter.

Digitalisering och teknisk utveckling är också ett fält som kommer kräva resurser, samtidigt som stora förhoppningar ställs på att teknik i olika former ska bidra till lösningar för att hantera olika utmaningar.

Även inom infrastruktur och kommunikation behövs investeringar. Bredbandsutbyggnad i glesbefolkade områden är ett annat exempel.



# Våra planer för ekonomi, verksamhet och personal

## 6 Plan för effektiviseringar

Även de kommande åren bygger kalkyler och budgetbeslut på att nämnder och koncernen i stort ska effektivisera verksamheterna, så att vi får ut mer service och insatser för skatteintäkterna med oförändrad eller helst förbättrad service till invånarna.

Sedan 2019 bygger fullmäktiges budgetbeslut på att nämndernas löpande driftverksamhet ska effektiviseras så att man får ut mer service och insatser för sina tilldelade pengar, med oförändrad eller helst förbättrad servicen till invånarna. Eller alternativt att till en lägre kostnad få ut lika mycket verksamhet med oförändrad kvalitet. Se kapitel 4, *Det behövs effektiviseringar*. Hela koncernen har ett ansvar att bidra i effektiviseringsarbetet.

### Ökad effektivitet



År 2023 ska verksamheterna effektiviseras med totalt 30 miljoner kronor, motsvarande 1,6 procent av den ursprungliga totalramen 1,9 miljarder kronor. För 2024–2026 är det årliga beloppet drygt 44 miljoner kronor. De budgeterade beloppen fördelas på nämnderna efter antalet anställda.

### Effektiviseringsplaner

Miljoner kronor

	Budget 2023	Budget 2024	Plan 2025	Plan 2026
Kommunstyrelsen	2,0	2,0	2,0	2,0
Kultur- och samhällsutvecklingsnämnden	2,0	3,1	3,1	3,1
Social- och utbildningsnämnden IFO	1,3	1,7	1,7	1,7
Social- och utbildningsnämnden Utbildning	9,9	9,9	9,9	9,9
Vård- och omsorgsnämnden	14,8	27,8	27,8	27,8
<b>Totalt</b>	<b>30,0</b>	<b>44,5</b>	<b>44,5</b>	<b>44,5</b>

Åtgärderna ska riktas mot fyra områden, och de berörda nämnderna väljer själva hur åtgärderna ska fördelas områdena emellan.

### Åtgärderna ska genomföras inom fyra områden

1. Lägre personalkostnader genom minskad sjukfrånvaro
2. Lägre lokalkostnader genom lokaloptimering
3. Lägre inköpskostnader genom inköpsstyrning
4. Lägre kostnader genom ständiga förbättringar

Ständiga förbättringar kan handla om allt från nya arbetssätt, nya samarbeten och att utnyttja kompetens och ny teknik bättre.

## 7 Plan för de finansiella målen

De tre finansiella målen ligger till grund för vårt budgetarbete och därmed också för vår verksamhetsplanering. Budgeten bygger på att målen nås.

Ett mål är att skattesatsen ska vara oförändrad (bortsett från eventuella skatteväxlingar), vilket styr hur stora skatteintäkterna blir.

Det andra styr hur mycket av de pengar som kommer in som behöver läggas undan i form av överskott, och vad som blir kvar för nämndernas löpande verksamhet.

Det tredje styr hur mycket nämnderna kan investera för.

### Oförändrad skattesats

Den kommunala skattesatsen ska vara oförändrad, bortsett från eventuella skatteväxlingar.

#### Skattesats

Procent

	Budget		Plan		Plan
	2022	2023	2024	2025	2026
Skattesats	22,07	22,07	22,06	22,06	22,06

Den kommunala skattesats 2024 sänks från nuvarande 22,07 procent till 22,06 procent. Sänkningen är förenlig med målet om oförändrad skattesats, som gäller efter justeringar för eventuella skatteväxlingar.

För 2024 har det nämligen beslutats om just en skatteväxling mellan å ena sidan Region Dalarna och å andra sidan de 15 dalakommunerna. Bakgrunden är att vissa kvarvarande uppgifter inom kollektivtrafiken förs från kommunerna till regionen. Växlingen innebär att skattesatsen till kommunerna sänks med 1 öre medan den till regionen höjs lika mycket. Tanken är att förändringen ska bli ekonomiskt neutral för alla parter.

### Tillräckliga ekonomiska överskott

Kommunens underliggande resultat under femårsperioden 2020–2024 ska vara minst 2 procent av periodens intäkter i form av skatt, generella statsbidrag och kommunalekonomisk utjämning.

Målet handlar om *den underliggande förmågan att skapa överskott*. Utgångspunkten är balanskravsresultatet som redan är rensat från främst reavinst, som inte är kopplade till den egentliga verksamheten. Av samma skäl räknas även reaförluster och extraordinära poster bort.

**Kommunens underliggande resultat 2020–2024**

Miljoner kronor

	2020	2021	2022	Budget 2023	Budget 2024	2020 –2024
Intäkter i form av skatt, generella statsbidrag och utjämning	1 770	1 834	1 900	1 954	2 079	9 538
<b>Underliggande resultat</b>	<b>35</b>	<b>42</b>	<b>56</b>	<b>30</b>	<b>42</b>	<b>205</b>
Varav balanskravresultat	35	-98	56	30	42	65
realisationsförluster	-	6	-	-	-	6
extraordinära poster	-	134	-	-	-	134
<b>Underliggande resultat, som andel av skatter och bidrag</b>	<b>2,0 %</b>	<b>2,3 %</b>	<b>3,0 %</b>	<b>1,5 %</b>	<b>2,0 %</b>	<b>2,1 %</b>

Målet avser en rullande femårsperiod – i det här fallet 2020–2024. För perioden beräknas vi få in 9,5 miljarder kronor i form av skatt, generella statsbidrag och utjämning. Detta baserat på bokslut för 2020–2022 och budget för 2023 och 2024. *Periodens sammanlagda underliggande resultat ska vara minst 2 procent av dessa intäkter*, vilket motsvarar nästan 191 miljoner kronor. *Det betyder att överskottet ett enskilt år kan vara antingen större eller mindre än 2 procent.*

De underliggande resultaten är klara för 2020–2022, och det finns ett budgeterat resultat för 2023. Med ett budgeterat resultat för 2024 på 42 miljoner kronor, blir överskottet 2,1 procent för hela perioden 2020–2024.

Utifrån de planerade resultaten för 2025 och 2026 ger motsvarande beräkning ett överskott kring 2,1 procent även för femårsperioderna 2021–2025 och 2022–2026.

**Kommunens underliggande resultat 2021–2025**

Miljoner kronor

	2021	2022	Budget 2023	Budget 2024	Plan 2025	2021 –2025
Intäkter i form av skatt, generella statsbidrag och utjämning	1 834	1 900	1 954	2 079	2 151	9 919
<b>Underliggande resultat</b>	<b>42</b>	<b>56</b>	<b>30</b>	<b>42</b>	<b>44</b>	<b>214</b>
Varav balanskravresultat	-98	56	30	42	44	74
realisationsförluster	6	-	-	-	-	6
extraordinära poster	134	-	-	-	-	134
<b>Underliggande resultat, som andel av skatter och bidrag</b>	<b>2,3 %</b>	<b>3,0 %</b>	<b>1,5 %</b>	<b>2,0 %</b>	<b>2,0 %</b>	<b>2,2 %</b>

**Kommunens underliggande resultat 2022–2026**

Miljoner kronor

	2022	Budget 2023	Budget 2024	Plan 2025	Plan 2026	2022 –2026
Intäkter i form av skatt, generella statsbidrag och utjämning	1 900	1 954	2 079	2 151	2 213	10 298
<b>Underliggande resultat</b>	<b>56</b>	<b>30</b>	<b>42</b>	<b>44</b>	<b>45</b>	<b>217</b>
Varav balanskravresultat	56	30	42	44	45	217
realisationsförluster	-	-	-	-	-	-
extraordinära poster	-	-	-	-	-	-
<b>Underliggande resultat, som andel av skatter och bidrag</b>	<b>3,0 %</b>	<b>1,5 %</b>	<b>2,0 %</b>	<b>2,0 %</b>	<b>2,0 %</b>	<b>2,1 %</b>

## En tillräckligt stor del av investeringarna ska finansieras med egna medel

Minst 80 procent av nämndernas nettoinvesteringar under femårsperioden 2020–2024 ska finansieras med egna medel.

### Nämndernas investeringar 2020–2024

Miljoner kronor

	2020	2021	2022	Budget 2023 <sup>a</sup>	Budget 2024	2020 –2024
<b>Investeringar, netto</b>	<b>71</b>	<b>65</b>	<b>61</b>	<b>88</b>	<b>75</b>	<b>360</b>
<b>Finansiering med egna medel</b>	<b>69</b>	<b>69</b>	<b>107</b>	<b>73</b>	<b>83</b>	<b>401</b>
Varav av- och nedskrivningar	33	34	47	43	41	198
resultat efter finansiella poster	37	36 <sup>b</sup>	59	30	42	203
<b>Självfinansieringsgrad</b>	<b>98 %</b>	<b>106 %</b>	<b>175 %</b>	<b>82 %</b>	<b>111 %</b>	<b>111 %</b>

a. Avser senaste beslutade budget.

b. Det redovisade resultatet var –98 miljoner kronor, men har justerats för extraordinära nettokostnader på 134 miljoner kronor.

Självfinansieringsgraden är klar för 2020–2022, och det finns en budgeterad finansiering för 2023. Med en budgeterad investeringsvolym för 2024 på 75 miljoner kronor beräknas kommunens nämnder under femårsperioden 2020–2024 investera för 360 miljoner kronor inom skattefinansierad verksamhet. Hela beloppet och lite till, 401 miljoner kronor, kan finansieras genom avskrivningar och överskott, vilket innebär att vi inte kommer behöva låna någonting. Periodens självfinansieringsgrad blir då 111 procent.

Utifrån de planerade investeringarna 2025 och 2026 säger motsvarande beräkning att vi inte heller kommer behöva lånefinansiera något alls dessa år. Självfinansieringsgraden blir då kring 120 procent för femårsperioderna 2021–2025 och 2022–2026.

### Nämndernas investeringar 2021–2025

Miljoner kronor

	2021	2022	Budget 2023 <sup>a</sup>	Budget 2024	Plan 2025	2021 –2025
<b>Investeringar, netto</b>	<b>65</b>	<b>61</b>	<b>88</b>	<b>75</b>	<b>63</b>	<b>352</b>
<b>Finansiering med egna medel</b>	<b>69</b>	<b>107</b>	<b>73</b>	<b>83</b>	<b>84</b>	<b>416</b>
Varav av- och nedskrivningar	34	47	43	41	40	205
resultat efter finansiella poster	36 <sup>b</sup>	59	30	42	44	210
<b>Självfinansieringsgrad</b>	<b>106 %</b>	<b>175 %</b>	<b>82 %</b>	<b>111 %</b>	<b>135 %</b>	<b>118 %</b>

a. Avser senast beslutade budget.

b. Det redovisade resultatet 2021 var –98 miljoner kronor, men har justerats för extraordinära nettokostnader på 134 miljoner kronor.

### Nämndernas investeringar 2022–2026

Miljoner kronor

	2022	Budget 2023 <sup>a</sup>	Budget 2024	Plan 2025	Plan 2026	2022 –2026
<b>Investeringar, netto</b>	<b>61</b>	<b>88</b>	<b>75</b>	<b>63</b>	<b>67</b>	<b>354</b>
<b>Finansiering med egna medel</b>	<b>107</b>	<b>73</b>	<b>83</b>	<b>84</b>	<b>83</b>	<b>430</b>
Varav av- och nedskrivningar	47	43	41	40	39	210
resultat efter finansiella poster	59	30	42	44	45	220
<b>Självfinansieringsgrad</b>	<b>175 %</b>	<b>82 %</b>	<b>111 %</b>	<b>135 %</b>	<b>125 %</b>	<b>122 %</b>

a. Avser senast beslutade budget.

## 8 Plan för de finansiella rapporterna

### Resultaträkning

#### Resultaträkning, kommunen

Miljoner kronor

	Budget		Budget	Plan	Plan
	2022	2023 <sup>a</sup>	2024	2025	2026
Verksamhetens intäkter	351,6	351,3	356,6	361,9	367,3
Verksamhetens kostnader	-2 180,4	-2 272,1	-2 354,1	-2 426,5	-2 496,2
Av- och nedskrivningar	-47,5	-42,7	-41,3	-40,3	-38,5
<b>Verksamhetens nettokostnader</b>	<b>-1 876,4</b>	<b>-1 963,5</b>	<b>-2 038,8</b>	<b>-2 104,9</b>	<b>-2 167,4</b>
Skatteintäkter	1 326,7	1 344,6	1 383,9	1 453,3	1 516,0
Generella statsbidrag och utjämning	573,7	609,6	695,5	698,0	696,5
<b>Verksamhetens resultat</b>	<b>24,1</b>	<b>-7,9</b>	<b>40,6</b>	<b>46,4</b>	<b>45,1</b>
Finansiella intäkter	40,6	41,0	22,0	8,0	8,0
Finansiella kostnader	-5,5	-3,0	-20,9	-10,6	-8,4
<b>Resultat efter finansiella poster</b>	<b>59,3</b>	<b>30,1</b>	<b>41,7</b>	<b>43,8</b>	<b>44,8</b>
Extraordinära poster	-	-	-	-	-
<b>Årets resultat</b>	<b>59,3</b>	<b>30,1</b>	<b>41,7</b>	<b>43,8</b>	<b>44,8</b>

a. Avser senast beslutade budget.

<b>Årets resultat som andel av skatteintäkter, generella statsbidrag och utjämning</b>	<b>3,1 %</b>	<b>1,5 %</b>	<b>2,0 %</b>	<b>2,0 %</b>	<b>2,0 %</b>
--	--------------	--------------	--------------	--------------	--------------

### Balanskravsutredning

#### Balanskravsutredning, kommunen

Miljoner kronor

	Budget		Budget	Plan	Plan
	2022	2023	2024	2025	2026
Årets resultat enligt resultaträkningen	59,3	30,1	41,7	43,8	44,8
- Samtliga realisationsvinster	-2,8	-	-	-	-
+ Realisationsvinster enligt undantagsmöjlighet	-	-	-	-	-
+ Realisationsförluster enligt undantagsmöjlighet	-	-	-	-	-
-/+ Orealiserade vinster och förluster i värdepapper	-	-	-	-	-
+/- Återföring av orealiserade vinster och förluster i värdepapper	-	-	-	-	-
<b>= Årets resultat efter balanskravsjusteringar</b>	<b>56,5</b>	<b>30,1</b>	<b>41,7</b>	<b>43,8</b>	<b>44,8</b>
- Reservering av medel till resultatutjämningsreserv	-	-	-	-	-
+ Användning av medel fr. resultatutjämningsreserv	-	-	-	-	-
<b>= Årets balanskravsresultat</b>	<b>56,5</b>	<b>30,1</b>	<b>41,7</b>	<b>43,8</b>	<b>44,8</b>

Enligt kommunallagen ska det vara balans mellan kommunens intäkter och kostnader. Budgeten ska upprättas så att intäkterna överstiger kostnaderna, och som ett minimum ska det redovisas ett nollresultat.

Balanskravsresultatet ska beräknas i en balanskravsutredning. Det redovisade resultatet ska rensas från sådana poster som inte härrör från den egentliga verksamheten, vilket i praktiken oftast handlar om realisationsvinster.

## Balansräkning

### Balansräkning, kommunen

Miljoner kronor

	2022	Budget 2023	Budget 2024	Plan 2025	Plan 2026
<b>Tillgångar</b>					
Anläggningstillgångar					
- Immateriella anläggningstillgångar	-	-	-	-	-
- Materiella anläggningstillgångar	539,2	588,3	628,3	658,2	698,3
- Mark, byggnader och tekniska anläggningar	436,1	-	-	-	-
- Maskiner och inventarier	102,0	-	-	-	-
- Övriga materiella anläggningstillgångar	1,1	-	-	-	-
- Finansiella anläggningstillgångar	816,2	814,6	814,6	814,6	814,6
<b>Summa anläggningstillgångar</b>	<b>1 355,4</b>	<b>1 402,9</b>	<b>1 442,9</b>	<b>1 472,8</b>	<b>1 512,9</b>
<b>Bidrag till infrastruktur</b>	<b>80,3</b>	<b>76,7</b>	<b>73,2</b>	<b>69,6</b>	<b>66,0</b>
Omsättningstillgångar					
- Förråd med mera	11,7	9,2	9,2	9,2	9,2
- Kortfristiga fordringar	203,1	136,0	136,2	136,0	136,0
- Kortfristiga placeringar	-	-	-	-	-
- Kassa och bank	374,7	321,1	321,2	321,2	321,2
<b>Summa omsättningstillgångar</b>	<b>589,5</b>	<b>466,4</b>	<b>466,6</b>	<b>466,4</b>	<b>466,4</b>
<b>Summa tillgångar</b>	<b>2 025,2</b>	<b>1 946,0</b>	<b>1 982,7</b>	<b>2 008,8</b>	<b>2 045,3</b>
<b>Eget kapital, avsättningar och skulder</b>					
Eget kapital					
- Årets resultat	59,3	30,1	41,7	43,8	44,8
- Justering eget kapital	-	-	-	-	-
- Övrigt eget kapital	1 027,5	-	-	-	-
<b>Summa eget kapital</b>	<b>1 086,8</b>	<b>1 116,9</b>	<b>1 158,6</b>	<b>1 202,2</b>	<b>1 247</b>
Avsättningar					
- Avsättningar för pensioner och liknande förpliktelser	119,1	128,0	147,8	147,9	151,9
- Andra avsättningar	41,7	37,5	37,3	37,1	36,9
<b>Summa avsättningar</b>	<b>160,8</b>	<b>165,5</b>	<b>185,1</b>	<b>185,0</b>	<b>188,8</b>
Skulder					
- Långfristiga skulder	165,5	120,0	120,0	120,0	120,0
- Kortfristiga skulder	612,1	543,6	519,0	501,6	489,5
<b>Summa skulder</b>	<b>777,6</b>	<b>663,6</b>	<b>639,0</b>	<b>621,6</b>	<b>609,5</b>
<b>Summa eget kapital, avsättningar och skulder</b>	<b>2 025,2</b>	<b>1 946,0</b>	<b>1 982,7</b>	<b>2 008,8</b>	<b>2 045,3</b>
<b>Panter och ansvarsförbindelser</b>					
Panter och därmed jämförliga säkerheter	1 970,8	-	-	-	-
Ansvarsförbindelser					
- Pensionsförpliktelser	555,6	565,0	570,5	548,8	515,6
- Övriga ansvarsförbindelser	4,9	5,0	5,0	5,0	5,0
<b>Summa ansvarsförbindelser</b>	<b>560,5</b>	<b>570,0</b>	<b>575,5</b>	<b>553,8</b>	<b>520,6</b>



## 9 Ekonomiska ramar för nämnder och kommunsamarbeten

### Driftkostnader netto för nämnder och kommunsamarbeten

Miljoner kronor

	Utfall 2022	Budget 2023 <sup>a</sup>	Budget 2024	Plan 2025	Plan 2026
<b>Kommunstyrelsen</b>	<b>-331,6</b>	<b>-374,0</b>	<b>-390,8</b>	<b>-387,0</b>	<b>-387,0</b>
Varav egen regi <sup>1</sup>	-101,7	-114,6	-123,9	-119,5	-118,3
gemensamma servicenämnden	0,0	0,0	0,0	0,0	0,0
gemensamma nämnden för upphandlingssamverkan	0,0	0,0	0,0	0,0	0,0
gem. nämnden för alkohol, tobak o receptfria läkemedel	-0,7	-0,3	-0,3	-0,3	-0,3
gemensamma språktolknämnden i Dalarna	-1,4	-0,2	-0,2	-0,2	-0,2
gemensamma överförmyndarnämnden	-1,3	-2,5	-2,3	-2,3	-2,3
kommunalförbundet Räddningstjänsten Dala Mitt	-36,0	-36,1	-40,1	-40,1	-40,1
kommunalförbundet VBU gymn.skola och vuxenutbildn.	-178,6	-195,8	-197,9	-199,6	-199,6
kommunalförbundet VBU kulturskola	-9,5	-9,5	-9,7	-9,7	-9,7
personal för myndighetsnämnden miljö och bygg	-	-14,9	-15,3	-15,3	-15,3
valnämnden	-1,2	-	-1,1	-	-1,2
<b>Kultur- och samhällsutvecklingsnämnden</b>	<b>-188,2</b>	<b>-185,0</b>	<b>-192,7</b>	<b>-192,7</b>	<b>-192,7</b>
<b>Myndighetsnämnden miljö och bygg</b>	<b>-2,6</b>	<b>0,0</b>	<b>0,0</b>	<b>0,0</b>	<b>0,0</b>
<b>Social- och utbildningsnämnden IFO</b>	<b>-178,0</b>	<b>-179,6</b>	<b>-182,5</b>	<b>-182,5</b>	<b>-182,5</b>
<b>Social- och utbildningsnämnden Utbildning</b>	<b>-503,5</b>	<b>-534,1</b>	<b>-564,0</b>	<b>-564,0</b>	<b>-564,0</b>
<b>Vård- och omsorgsnämnden</b>	<b>-635,1</b>	<b>-636,5</b>	<b>-662,2</b>	<b>-662,2</b>	<b>-662,2</b>
Varav egen regi	-625,0	-627,4	-653,0	-653,0	-653,0
gemensamma hjälpmedelsnämnden Dalarna	-10,1	-9,1	-9,3	-9,3	-9,3
<b>Revisionen</b>	<b>-1,4</b>	<b>-1,2</b>	<b>-1,5</b>	<b>-1,5</b>	<b>-1,5</b>
<b>Tillväxtinsatser för guldläget</b>	<b>-</b>	<b>-</b>	<b>-14,0</b>	<b>-14,0</b>	<b>-14,0</b>
<b>Tillgängligt att fördela utifrån skatteprognos</b>	<b>-</b>	<b>-</b>	<b>-</b>	<b>-58,0</b>	<b>-124,0</b>
<b>Totalt</b>	<b>-1 840,5</b>	<b>-1 910,2</b>	<b>-2 007,8</b>	<b>-2 062,0</b>	<b>-2 128,0</b>

a. Avser senast beslutade budget. Jämfört med beslutet i fullmäktige den 21 november 2022 § 5 har ramarna ändrats sex gånger.

- Redan den 10 oktober 2022 § 80 beslutades att omfördela 4,3 miljoner kronor för företagshälsovård från kommunstyrelsen till kultur- och samhällsutvecklingsnämnden, social- och utbildningsnämnden samt vård- och omsorgsnämnden. Omfördelningen borde ha beaktats redan i beslutet om ramarna den 21 november 2022 § 5, men har gjorts i efterhand i stället.

- Den 21 november 2022 § 11 gjordes en omfördelning kopplat till en organisatorisk flytt av telefonväxeln och samtidigt en ny finansieringsmodell. Totalt 2,7 miljoner kronor gick från kultur- och samhällsutvecklingsnämnden, social- och utbildningsnämnden samt vård- och omsorgsnämnden till kommunstyrelsen.

- Den 27 februari 2023 § 13 fördelades fullmäktiges krav på nämnderna sammantaget att effektivisera den löpande verksamheten 2023 med 30 miljoner kronor. Den 21 november 2022 § 5 beslutade fullmäktige om ett sådant effektiviseringskrav, men det angavs inte hur beloppet skulle fördelas. Nu har en fördelning gjorts efter antalet anställda så att följande nämnders driftramar minskades med totalt 30 miljoner kronor: kommunstyrelsen, kultur- och samhällsutvecklingsnämnden, social- och utbildningsnämnden IFO, social- och utbildningsnämnden utbildning samt vård- och omsorgsnämnden.

- Den 27 februari 2023 § 14 utökades kommunstyrelsens, kultur- och samhällsutvecklingsnämndens, social- och utbildningsnämndens samt vård- och omsorgsnämndens ramar med totalt 10,8 miljoner kronor, för att kompensera för de hyreshöjningar för verksamhetslokaler som den höga inflationstakten har orsakat.

- Den 27 februari 2023 § 14 omfördelades också 0,3 miljoner kronor av tidigare beslutad budget från kommunstyrelsen till kultur- och samhällsutvecklingsnämnden, där omfördelningen är kopplad till ansvaret för skolavslutningsaktiviteter.

- Den 26 juni 2023 § 47 beslutades om en omorganisation som berör verksamhetsområdet miljö och bygg med start den 1 juli 2023.

Verksamhetsområdet med personal bytte då organisatorisk hemvist från kultur- och samhällsutvecklingsförvaltningen till kommunstyrelsens förvaltning. Budgetmedel för juli-december 2023 på totalt 6,9 miljoner kronor netto fördes från kultur- och samhällsutvecklingsnämnden till kommunstyrelsen, främst avseende personal.

1. Inklusive Ludvika kommuns medlemsbidrag till gemensamma servicenämnden och gemensamma nämnden för upphandlingssamverkan.

## Nämndernas investeringar

Miljoner kronor

	Utfall	Budget	Budget	Plan	Plan	Plan	Plan
	2022	2023 <sup>a</sup>	2024	2025	2026	2027	2028
<b>Kommunstyrelsen</b>	<b>6,3</b>	<b>19,6</b>	<b>10,0</b>	<b>7,0</b>	<b>7,0</b>	<b>7,0</b>	<b>7,0</b>
Varav egen regi	-0,2	6,6	2,4	2,0	2,0	2,0	2,0
gemensamma servicenämnden	6,5	13,0	7,6	5,0	5,0	5,0	5,0
<b>Kultur- och samhälls- utvecklingsnämnden</b>	<b>48,4</b>	<b>55,0</b>	<b>54,0</b>	<b>47,5</b>	<b>51,5</b>	<b>42,0</b>	<b>40,0</b>
Varav beslutas på ramområden:							
generellt	-	4,8	4,5	4,5	4,5	4,5	4,5
bostäder	4,9	12,8	11,0	8,0	8,0	5,0	5,0
fastigheter	0,3	0,6	2,0	1,0	1,0	1,0	1,0
fritid	0,8	2,4	2,0	1,5	1,5	2,0	2,0
gata	6,3	10,0	10,0	10,0	10,0	10,0	10,0
infrastruktur	33,2	14,8	9,5	13,5	7,5	5,0	5,0
kultur	0,3	0,5	1,0	1,0	1,0	1,5	1,5
mark	0,7	3,3	5,0	3,0	3,0	3,0	3,0
park och lek	1,9	5,7	9,0	5,0	15,0	5,0	5,0
<b>Social- och utbildnings- nämnden Utbildning</b>	<b>3,4</b>	<b>7,2</b>	<b>5,0</b>	<b>5,0</b>	<b>5,0</b>	<b>5,0</b>	<b>5,0</b>
<b>Vård- och omsorgsnämnden</b>	<b>2,9</b>	<b>6,7</b>	<b>6,0</b>	<b>3,0</b>	<b>3,0</b>	<b>3,0</b>	<b>3,0</b>
<b>Totalt</b>	<b>61,0</b>	<b>88,5</b>	<b>75,0</b>	<b>62,5</b>	<b>66,5</b>	<b>57,0</b>	<b>55,0</b>

a. Avser senaste beslutade budget. Vid det ursprungliga beslutet i fullmäktige den 21 november 2022 § 5 fastställdes ramarna till totalt 69,9 miljoner kronor. Vid beslut i fullmäktige den 25 april 2023 § 21 fördes totalt 18,6 miljoner kronor över från 2022 till 2023. Totalt anslag 69,9+18,6=88,5 miljoner kronor.

## Kommunstyrelsen

Är kommunens verkställande organ, med övergripande ansvar för hela koncernens utveckling och ekonomiska ställning. Ska se till att fullmäktiges beslut blir genomförda.

Ansvarar även för näringslivsfrågor, integration samt intern service som HR, ekonomi och administration.

Är även samordnande nämnd för fem gemensamma nämnder och två kommunalförbund som kommunen ingår i: gemensamma nämnden för upphandlingssamverkan, gemensamma servicenämnden, gemensamma nämnden för alkohol, tobak och receptfria läkemedel, språktolknämnden i Dalarna, gemensamma överförmyndarnämnden samt kommunalförbunden Räddningstjänsten Dala Mitt (RDM) och Västerbergslagens utbildningsförbund (VBU). Samordnar även valnämndens arbete.

### Ekonomiska ramar

Miljoner kronor

	Utfall 2022	Budget 2023	Budget 2024	Plan 2025	Plan 2026	Plan 2027	Plan 2028
Driftkostnader netto	-330,4	-374,0	-390,8	-387,0	-387,0	-	-
Investeringar	6,3	19,6	10,0	7,0	7,0	7,0	7,0

## Kultur- och samhällsutvecklingsnämnden

Ansvarar för bland annat förvaltning och underhåll av gator och parker, lokala trafikföreskrifter, planering, projektering, exploatering samt miljöfrågor.

Ansvarar även för kultur och ungdom samt fritid och idrott.

### Ekonomiska ramar

Miljoner kronor

	Utfall 2022	Budget 2023	Budget 2024	Plan 2025	Plan 2026	Plan 2027	Plan 2028
Driftkostnader netto	-188,2	-199,9	-192,7	-192,7	-192,7	-	-
Investeringar	48,4	55,0	54,0	47,5	51,5	42,0	40,0

### Investeringsprojekt som beslutas i juni 2023 för att hinna påbörjas 2024

Miljoner kronor

	Budget 2024
Generellt	5,5
Bostäder: Hillänget	3,0
Bostäder: Väsmanstrand sanering vid husbygge	0,8
Bostäder: Övre Knutsbo	1,0
Infrastruktur: Genomfartsprojektet	0,6
Infrastruktur: Mossplan hållplats samt gång- och cykelväg	0,6
Infrastruktur: Korsning riksväg 50/Tingshusgatan/Kajvägen	0,2
Park och lek: Stadsparken inklusive paviljong	1,5
<b>Totalt</b>	<b>13,2</b>

## Myndighetsnämnden miljö och bygg

Ansvarar för myndighetsutövning för bland annat ärenden som rör bygglov, bostadsanpassning, miljö, hälsoskydd, radon och livsmedel.

### Ekonomiska ramar

Miljoner kronor

	Utfall 2022	Budget 2023	Budget 2024	Plan 2025	Plan 2026	Plan 2027	Plan 2028
Driftkostnader netto	-2,6	0,0	0,0	0,0	0,0	-	-

## Social- och utbildningsnämnden

Ansvarar för utbildning samt individ- och familjeomsorg.

Till utbildning hör förskola, förskoleklass, grundskola, särskola och fritidshem.

Till individ- och familjeomsorg hör främst ekonomiskt bistånd, barn- och ungdomsvård samt missbruks- och beroendevård.

### Ekonomiska ramar för verksamhetsområde utbildning

Miljoner kronor

	Utfall 2022	Budget 2023	Budget 2024	Plan 2025	Plan 2026	Plan 2027	Plan 2028
Driftkostnader netto	-503,5	-534,1	-564,0	-564,0	-564,0	-	-
Investeringar	3,4	7,2	5,0	5,0	5,0	5,0	5,0

### Ekonomiska ramar för verksamhetsområde individ- och familjeomsorg

Miljoner kronor

	Utfall 2022	Budget 2023	Budget 2024	Plan 2025	Plan 2026	Plan 2027	Plan 2028
Driftkostnader netto	-178,0	-179,6	-182,5	-182,5	-182,5	-	-

## Vård- och omsorgsnämnden

Ansvarar för äldreomsorg och stöd och service till personer med funktionsnedsättning, inklusive hälso- och sjukvårdsinsatser. Ansvarar även för socialpsykiatri och hela kommunens kostverksamhet.

Är även samordnande nämnd för en gemensam nämnd som kommunen ingår i: gemensamma hjälpmedelsnämnden Dalarna.

### Ekonomiska ramar

Miljoner kronor

	Utfall 2022	Budget 2023	Budget 2024	Plan 2025	Plan 2026	Plan 2027	Plan 2028
Driftkostnader netto	-635,1	-636,5	-662,2	-662,2	-662,2	-	-
Investeringar	2,9	6,7	6,0	3,0	3,0	3,0	3,0

### Investeringsprojekt som beslutas i juni 2023 för att hinna påbörjas 2024

Miljoner kronor

	Budget 2024
Dokumentationssystem	2,7

## Valnämnden

Ansvarar för att genomföra allmänna val till kommun, riksdag och region – som äger rum vart fjärde år – liksom val till EU-parlamentet och folkomröstningar.

### Ekonomiska ramar

Miljoner kronor

	Utfall 2022	Budget 2023	Budget 2024	Plan 2025	Plan 2026	Plan 2027	Plan 2028
Driftkostnader netto	-1,2	-	-1,1	-	-1,2	-	-

## Gemensamma servicenämnden

Samverkan inom IT mellan Ludvika (värdkommun) och Smedjebackens kommun. Ansvarar för IT-infrastruktur samt stöttar kärnverksamheterna i dess digitala utveckling.

### Ekonomiska ramar

Miljoner kronor

	Utfall 2022	Budget 2023	Budget 2024	Plan 2025	Plan 2026	Plan 2027	Plan 2028
Driftkostnader, totalt	-72,0	-	-	-	-	-	-
Ludvikas medlemsbidrag	-54,0	-	-	-	-	-	-
Investeringar, Ludvikas del	6,5	-	-	-	-	-	-

### Investeringsprojekt som beslutas i juni 2023 för att hinna påbörjas 2024

Miljoner kronor

	Budget 2024
Gemensam identitetsplattform	0,5
Säkerhet	-
Dokumentations- och ärendehanteringssystem	0,1
IT-infrastruktur för digitalisering	1,0
Upprustning av Ludvika kommuns nät	3,0
Uppdaterad basfunktionalitet	1,0
<b>Totalt</b>	<b>5,6</b>

## Gemensamma nämnden för upphandlingssamverkan

Samverkan inom offentlig upphandling mellan Ludvika (värdkommun), Falu, Borlänge, Avesta, Gagnef, Hedemora och Sätters kommun. Gör årligen cirka 200 samordnade upphandlingar av varor och tjänster till ett affärsvärde av 3–4 miljarder kronor. Förvaltar drygt 1 300 avtal. Hjälper därmed de samverkande kommunerna att använda skattepengarna på bästa sätt. Jobbar med utgångspunkten att upphandling är ett strategiskt verktyg för att kommunerna ska nå sina mål.

### Ekonomiska ramar

Miljoner kronor

	Utfall 2022	Budget 2023	Budget 2024	Plan 2025	Plan 2026	Plan 2027	Plan 2028
Driftkostnader, totalt	-21,0	-	-	-	-	-	-
Ludvikas medlemsbidrag	-2,5	-	-	-	-	-	-

## Gemensamma nämnden för alkohol, tobak och receptfria läkemedel

Samverkan inom tillståndsfrågor mellan Falu (vårdkommun), Ludvika, Borlänge, Hedemora, Smedjebackens, Sätters och Gagnef kommun.

### Ekonomiska ramar

Miljoner kronor

	Utfall	Budget	Budget	Plan	Plan	Plan	Plan
	2022	2023	2024	2025	2026	2027	2028
Ludvikas medlemsbidrag	-0,7	-0,3	-0,3	-0,3	-0,3	-	-

## Språktolknämnden i Dalarna

Samverkan inom språktolkförmedling mellan Borlänge (vårdkommun), Ludvika, Avesta, Falu, Gagnefs, Hedemora, Leksands, Ludvika, Mora, Orsa, Rättviks, Smedjebackens och Sätters kommun samt Region Dalarna.

### Ekonomiska ramar

Miljoner kronor

	Utfall	Budget	Budget	Plan	Plan	Plan	Plan
	2022	2023	2024	2025	2026	2027	2028
Ludvikas medlemsbidrag	-1,4	-0,2	-0,2	-0,2	-0,2	-	-

## Gemensamma överförmyndarnämnden

Samverkan mellan Borlänge (vårdkommun), Ludvika, Falu, Gagnefs, Smedjebackens och Sätters kommun.

### Ekonomiska ramar

Miljoner kronor

	Utfall	Budget	Budget	Plan	Plan	Plan	Plan
	2022	2023	2024	2025	2026	2027	2028
Ludvikas medlemsbidrag	-1,3	-2,5	-2,3	-2,3	-2,3	-	-

## Hjälpmedelnsämnden Dalarna

Samverkan mellan Region Dalarna (vårdkommun) och alla 15 dalakommuner.

### Ekonomiska ramar

Miljoner kronor

	Utfall	Budget	Budget	Plan	Plan	Plan	Plan
	2022	2023	2024	2025	2026	2027	2028
Ludvikas medlemsbidrag	-10,1	-9,1	-9,3	-9,3	-9,3	-	-

## Kommunalförbundet Räddningstjänsten Dala Mitt

Samverkan mellan Borlänge, Falun, Gagnef, Ludvika och Sätters kommun.

### Ekonomiska ramar

Miljoner kronor

	Utfall 2022	Budget 2023	Budget 2024	Plan 2025	Plan 2026	Plan 2027	Plan 2028
Driftkostnader, totalt	-177,0	-172,3	-	-	-	-	-
Ludvikas medlemsbidrag	-36,0	-36,1	-40,1	-40,1	-40,1	-	-

## Kommunalförbundet

### Västerbergslagens utbildningsförbund

Samverkan mellan Ludvika och Smedjebackens kommun inom gymnasieskola, vuxenutbildning, yrkeshögskola, kulturskola med mera.

### Ekonomiska ramar för gymnasieskola, vuxenutbildning, yrkeshögskola med mera

Miljoner kronor

	Utfall 2022	Budget 2023	Budget 2024	Plan 2025	Plan 2026	Plan 2027	Plan 2028
Driftkostnader, totalt	-239,9	-	-	-	-	-	-
Ludvikas medlemsbidrag	-178,6	-195,8	-197,9	-199,6	-199,6	-	-

### Ekonomiska ramar för kulturskola

Miljoner kronor

	Utfall 2022	Budget 2023	Budget 2024	Plan 2025	Plan 2026	Plan 2027	Plan 2028
Driftkostnader, totalt	-13,1	-	-	-	-	-	-
Ludvikas medlemsbidrag	-9,5	-9,5	-9,7	-9,7	-9,7	-	-

## 10 Plan för verksamhetsmålen

### Verksamhetsmål, resultatmått och målvärden

	2021	2022	Delår 2023	Målvärde 2023	Målvärde 2024	Målvärde 2025
<b>En av landets bästa skolkommuner</b>						
Genomsnittligt meritvärde för avgångselever i årskurs 9 (max=340)	213	204	213	216	218	220
Genomsnittlig betygspoäng för gymnasiets avgångselever (max=20)	14,3	14,0	13,1 <sup>a</sup>	13,9	14,1	14,2
Andel elever som är trygga i skolan	87 %	89 %	–	91 %	91 %	93 %
Andel personal inom förskolan med förskollärarlegitimation	37 %	35 %	–	42 %	42 %	50 %
<b>En bra kommun att växa upp i</b>						
Andel ungdomar med möjl. att påverka dem som bestämmer i kommunen	22 %	15 %	–	24 %	24 %	27 %
Antal ungdomar som sommarjobbar i våra verksamheter	276	288	298	275	288	300
Antal barn i familjer med ekonomiskt bistånd	431	396	356	410	380	375
<b>En tillväxtkommun</b>						
Antal invånare	26 497	26 353	26 429	26 700	26 750	27 000
Antal arbetstillfällen	12 257	12 513	12 664	12 700	12 800	13 000
Företagarnas sammanfattande omdöme om det lokala företagsklimatet	3,1	3,0	3,1	3,3	3,3	3,5
<b>En bra kommun att leva i</b>						
Andel invånare som är nöjda med kommunen som en bra plats att bo och leva på	86 %	88 %	–	88 %	89 %	90 %
Andel invånare som är nöjda med utbudet av aktiviteter o det lokala kultur- o nöjeslivet	60 %	70 %	–	61 %	62 %	63 %
Andel som är nöjda med sin äldreomsorg	– <sup>b</sup>	79 %	80 %	89 %	89 %	93 %
<b>En hållbar kommun</b>						
Mat- och restavfall i återvinningen, kilo per person och år	187	179	174	185	178	170
Matsvinn i våra skolrestauranger, gram per portion	41	38	36	32	32	30
Antal av våra fordon som går på fossilfria drivmedel	208	223	233	240	245	270
Energianvändning i våra lokaler, kilowatt-timmar per kvadratmeter	146	147	148	143	140	136

a. Preliminärt, det slutgiltiga utfallet för 2023 publiceras i november 2023. Den slutgiltiga betygspoängen brukar ligga högre än vår egen preliminära uppgift.

b. På grund av pandemin genomfördes ingen undersökning 2021.

Årliga målnivåer fastställs för resultatmått, i det här fallet för 2024. Det är dessa ambitionsnivåer som sedan ska följas upp. Målvärdena bör bland annat balanseras efter i vilken utsträckning tidigare års värden har nåtts eller väntas nås, men också efter de ekonomiska och andra förutsättningarna.

Målvärden finns redan för slutåret 2025 (önskat läge på sikt). De fastställdes av fullmäktige i flertalet fall i november 2020, men i två fall i juni 2022, i ett fall i september 2023 (antal arbetstillfällen) och i ett annat fall i oktober 2023 (energianvändningen i våra lokaler). Fullmäktige har tidigare också i omgångar fastställt målvärden för 2021, 2022, 2023 och 2024 (etappmål) – där reviderade målvärden i ett fall sedan fastställdes i september 2023 (antal arbetstillfällen) och i ett annat fall i oktober 2023 (energianvändningen i våra lokaler).



## 11 Plan för personalmålen

### Personalmål, resultatmåt och målvärden

	2021	2022	Augusti 2023	Målvärde 2023	Målvärde 2024	Målvärde 2025
<b>Ökad frisknärvaro</b>						
Antal medarbetare som har tagit ut friskvårdsbidraget den senaste 12-månadersperioden	717	978	922	850	1 100	1 150
Tillsvidareanställda medarbetare med högst 5 sjukdagar den senaste 12-månadersperioden	877	693	886	850	850	900
<b>Minskad sjukfrånvaro</b>						
Total sjukfrånvaro	9,9 %	10,8 %	10,0 % <sup>a</sup>	8,75 %	8,75 %	7,75 %
Korttidsfrånvaro, dag 1–7	3,7 %	4,2 %	3,7 % <sup>a</sup>	3,00 %	3,00 %	2,75 %

I november 2021 fastställde fullmäktige årliga målvärden 2022–2025 för de fyra resultatmåten.

Målvärdena bör balanseras efter i vilken utsträckning tidigare års värden har nåtts eller väntas nås, men också efter andra förutsättningar.

I juni 2023 revideras målvärdena för 2024 och 2025, för att få en bättre anpassning efter i vilken utsträckning de senaste årens målvärden har uppnåtts.


Det är dessa ambitionsnivåer som sedan ska följas upp.

## 12 Bolagens uppgift och ekonomiska mål

Nedan beskrivs kortfattat kommunens helägda bolag.

Beskrivningen av Ludvika kommun Stadshus AB tas från bolagspolicyn. I övriga fall utgörs beskrivningarna av ett urval från respektive bolags särskilda ägardirektiv. I ett ägardirektiv tydliggörs vad kommunen som ägare vill med bolaget och vilken nytta som det förväntas tillföra kommunen och invånarna.

<b>Ludvika kommun Stadshus AB</b> Kommunens helägda moderbolag, som äger kommunens alla övriga bolag och samordnar deras verksamhet.		 Ludvika kommun <b>Stadshus AB</b>
<b>Uppgift och ändamål</b>	<p>Äga och förvalta aktier och andelar i kommunens helägda aktiebolag och andra bolagsengagemang så som delägda bolag.</p> <p>Utgöra moderbolag för bolagskoncernen och därmed äga och förvalta aktie- och andelsengagemang för den kommunala verksamheten.</p> <p>Ha det övergripande ansvaret för bolagskoncernen och verka för samordningsfördelar, hålla sig underrättad om bolagens verksamhet och svara för information och redovisning till kommunstyrelsen.</p> <p>Se till att bolagskoncernen styrs och verkar på ett sådant sätt som bäst tjänar Ludvika kommun och dess invånare.</p>	
<b>Ludvika Kommunfastigheter AB</b> Helägt fastighetsbolag som äger, förvaltar och hyr ut lokaler och bostäder.		
		
<b>Uppgift och ändamål</b>	<p>Äga och förvalta fastigheter för att tillhandahålla kommunens verksamheter med lokaler.</p> <p>Förvalta andra fastigheter som ägs av kommunen.</p> <p>Förvärva, avyttra, äga, bebygga och förvalta industri- och näringslivsfastigheter med lokaler för småindustri och tjänsteföretag.</p> <p>Medverka till att trygga näringslivets lokalförsörjning i kommunen.</p>	
<b>Krav</b>	<p>Utveckla fastighetsbeståndet och vara en aktiv fastighetsägare.</p> <p>Trygga kommunens behov av verksamhetslokaler.</p>	
<b>Ekonomiska mål</b>	<p>En långsiktig hållbar lönsamhetsnivå. Verksamheten ska drivas utan behov av kapitaltillskott från ägaren Ludvika kommun.</p> <p>Resultatet före skatt bör överstiga 1,5 procent av intäkterna.</p> <p>Lönsamhetsnivå ska vara tillräcklig för att säkerställa bolagets förnyelse och tillväxt. Intäkterna ska öka med 0,2 procentenheter utöver konsumentprisindex.</p> <p>Administrationskostnaderna bör minska med 2 procent årligen.</p> <p>Direktavkastningen bör inte understiga 4,1 procent.</p> <p>Långsiktig stabil soliditetnivå, som kan variera över tid men bör vara minst 12 procent.</p>	
<b>Prioriterade projekt</b>	<p>–</p>	
<b>Övrigt</b>	<p>Moderbolag för LudvikaHem AB, Stora Brunnsvik AB och Tryggheten i Ludvika Fastigheter KB.</p>	

<h2>LudvikaHem AB</h2> <p>Helägt allmännyttigt bostadsbolag som hyr ut bostäder.</p> 	
<b>Uppgift och ändamål</b>	<p>Medverka till att trygga bostadsförsörjningen i kommunen.</p> <p>Vara en aktiv aktör på bostadsmarknaden.</p>
<b>Krav</b>	<p>Arbeta så kundorienterat att bolaget uppfattas som ett attraktivt alternativ på bostadsmarknaden.</p> <p>Erbjuda ett varierat utbud av bostäder både geografiskt och storleksmässigt.</p> <p>Medverka till att utveckla kommunen till en attraktiv boendeort.</p> <p>Medverka till att en god service finns och att förutsättningar för social gemenskap skapas i bostadsområden.</p> <p>Ha en så väl avvägd sammansättning av bostäder i olika områden att även socioekonomiskt svagare grupper kan beredas bostad.</p> <p>Ansvara för att det finns bostäder anpassade till särskilda behov.</p> <p>Skapa och utveckla förutsättningar för de boendes inflytande och delaktighet i bolagets verksamhetsutveckling.</p>
<b>Ekonomiska mål</b>	<p>Direktavkastning på 4,1 procent.</p> <p>Resultat före skatt bör överstiga 2 procent av intäkterna. Verksamheten ska i så stor utsträckning som möjligt vara självfinansierad.</p> <p>Intäkterna ska öka med 0,2 procentenheter utöver konsumentprisindex.</p> <p>Administrationskostnaderna bör minska med 2 procent årligen.</p> <p>Soliditet (justerad) på minst 20 procent.</p>

<h2>Stora Brunnsvik AB</h2> <p>Helägt fastighetsbolag som äger, förvaltar och hyr ut lokaler och bostäder.</p> 	
<b>Uppgift och ändamål</b>	<p>Medverka till att utveckla Brunnsviksområdet.</p> <p>Äga och förvalta fastighetsbeståndet för att tillhandahålla kommunens verksamheter, näringslivet, offentliga aktörer, föreningar och privatpersoner med lokaler och/eller bostäder.</p>
<b>Krav</b>	<p>Förvalta och utveckla fastighetsbeståndet. Vara en aktiv fastighetsägare.</p> <p>Bidra till att täcka kommunens behov av verksamhetslokaler.</p>
<b>Ekonomiska mål</b>	<p>En långsiktig hållbar lönsamhetsnivå. Verksamheten ska drivas utan behov av kapitaltillskott från ägaren Ludvika kommun.</p> <p>Resultat före skatt ska överstiga 1,5 procent av intäkterna.</p> <p>Intäkterna ska öka med 0,2 procentenheter utöver konsumentprisindex.</p> <p>Administrationskostnaderna bör minska med 2 procent årligen.</p> <p>Direktavkastningen på fastigheter som hyrs ut till kommunal verksamhet ska aldrig överstiga 1 procent.</p> <p>Direktavkastningen på fastigheter som hyrs ut till näringsliv med mera ska aldrig understiga 6 procent.</p> <p>Långsiktig stabil soliditetnivå, som kan variera över tid men bör vara minst 6 procent.</p>

<b>Västerbergslagens Kraft AB</b> Helägt energibolag som producerar elektricitet i vattenkraftverk.		
<b>Uppgift och ändamål</b>	Säkerställa en långsiktig effektiv och hållbar elproduktion.	
<b>Ekonomiska mål</b>	En långsiktig hållbar lönsamhetsnivå. Verksamheten ska drivas utan behov av kapitaltillskott från ägaren Ludvika kommun. Långsiktig avkastning på 3 procent. Soliditet på minst 40 procent.	

<b>Wessman Vatten &amp; Återvinning AB</b> Helägt bolag som är huvudman för kommunens VA-verksamhet samt ansvarig för kommunens avfallshantering.	
<b>Uppgift och ändamål m.m.</b>	Vara huvudman för kommunens VA-verksamhet. Ansvara för kommunens avfallshantering. Bereda vattenförsörjning och avlopp till bostadsbebyggelse eller annan bebyggelse. Omhänderta, behandla samt förvara avfall. Äga, förvalta, underhålla och investera i verksamheternas fastigheter, anläggningar och utrustning.
<b>Ekonomi</b>	Verksamheten ska bedrivas utifrån affärsmässiga och långsiktigt ekonomiskt hållbara principer. Bolaget ska skapa de ekonomiska utrymmen som behövs för driften och att långsiktigt finansiera nödvändiga om- och utbyggnader alternativt avvecklingar inom verksamheten. Bolaget ska primärt finansieras genom kundernas avgifter, det vill säga taxekollektivet.
<b>Övrigt</b>	Äger kommunens del i WBAB, WessmanBarken Vatten & Återvinning AB.