

Christer Karlsson

Kommunstyrelsen

## Svar på granskningsrapport över bokslut 2016-12-31

### Förslag till beslut

Kommunstyrelsen överlämnar tjänsteskrivelsen som svar på rapporten från revisorerna.

### Beskrivning av ärendet

Kommunens förtroendevalda revisorer önskar svar på hur de utvecklingsområden som påtalas i revisionsrapporten kommer att åtgärdas.

I revisionsrapporten framförs synpunkter på innehåll i förvaltningsberättelsen:

- Den förväntade utvecklingen inom olika verksamheter framgår inte i tillräcklig omfattning
- Investeringsredovisning är en del av räkenskapsredovisningen, upplysningar om budgetavvikelser för större enskilda investeringar lämnas inte.
- Utvärdering av ekonomisk ställning saknas, mål för den finansiella ställningen saknas.

Revisorerna rekommenderar att årsredovisningen kompletteras med ett avsnitt om förväntad utveckling, kopplat till hur detta kommer att påverka kommunens ekonomi och prioriteringar. De rekommenderar vidare att förvaltningsberättelsen kompletteras med särskilda upplysningar om ekonomi och verksamhet för den samlade kommunala verksamhetens organisation.

Det är rekommendationer som vi ska ta till oss och ta med i kommande förvaltningsberättelser och årsredovisningar.

I granskningen konstaterar revisorerna att internredovisningen inte fullständigt går att separera från externredovisningen.


Ett arbete med hjälp av externa konsulter ska påbörjas där kommunens redovisningsprocesser kommer att gås igenom, det ska leda till förbättringar så att bland annat intern- och externredovisning kan separeras tydligare.

Det finns vissa brister i uppställningen av balansräkning och sammanställd redovisning som gör att god redovisningssed inte följs fullt ut. Det kommer att åtgärdas i allt väsentligt.

När det gäller tilläggsupplysningar lämnas inte dessa i tillräcklig omfattning.

Det kan konstateras att det finns ett antal rekommendationer från Rådet för Kommunal Redovisning (RKR) som inte tillräckligt tydligt lämnats och i flera fall saknas. Detta är något som givetvis ska åtgärdas. Vissa är lättare att åtgärda andra kan vara något svårare men alla kommer att åtgärdas så fort det är möjligt. Det är intressant att notera flertalet av dessa avvikelser i denna rapport. Det är avvikelser som funnits i flera år. Men det är enbart positivt att de påpekas så att vi kan förbättra årsredovisningen.

Redogörelser för gemensamma nämnder saknas av revisorerna och dessa har tidigare varit föremål för redovisning utanför kommunkoncernens årsredovisning. Det får diskuteras hur de ska hanteras framöver.



Jonas Axelsson  
Tf förvaltningschef

Christer Karlsson  
Redovisningschef

**Beslut skickas till**

Akten  
Revisorerna  
Ekonomi

Revisorerna  
i Ludvika kommun

Kommunstyrelsen  
Kommunfullmäktige (för kännedom)

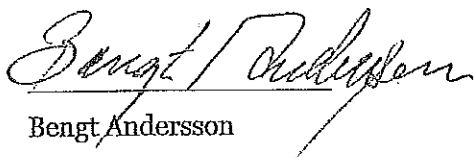
## Granskning avseende årsredovisning 2016

PwC har på uppdrag av kommunens förtroendevalda revisorer granskat kommunens årsredovisning 2016. Uppdraget ingår som en obligatorisk del av revisionsplanen för år 2016.

Resultat av granskningen framgår av bifogad rapport.

**Skriftligt svar** från Kommunstyrelsen önskas avseende hur de avser att åtgärda de utvecklingsområden som påtalas i revisionsrapporten, vänligen senast 2017-08-31.

Ludvika 2017-04-11



Bengt Andersson  
Ordförande

## Revisionsrapport

# Granskning av årsredovisning 2016

Ludvika kommun

*Louise Cedemar*

*Helena Steffansson  
Carlson  
Certifierad kommunal  
revisor*

*Johanna Kemppainen*

*April 2017*

## Innehåll

|           |   |          |
|-----------|---|----------|
| <b>1.</b> | <b>Sammanfattning.....</b>  | <b>2</b> |
| <b>2.</b> | <b>Inledning.....</b>   | <b>3</b> |
| 2.1.      | Syfte och revisionsfrågor .....                                   | 3        |
| 2.2.      | Revisionskriterier .....  | 4        |
| <b>3.</b> | <b>Granskningsresultat.....</b>                                   | <b>5</b> |
| 3.1.      | Verksamhetens utfall, finansiering och ekonomiska ställning ..... | 5        |
| 3.1.1.    | Iakttagelser.....   | 5        |
| 3.1.2.    | Revisionell bedömning .....                                       | 6        |
| 3.2.      | God ekonomisk hushållning.....                                    | 7        |
| 3.2.1.    | Iakttagelser.....   | 7        |
| 3.2.2.    | Revisionell bedömning .....                                       | 8        |
| 3.3.      | Rättvisande räkenskaper.....                                      | 8        |
| 3.3.1.    | Iakttagelser.....   | 8        |
| 3.3.2.    | Revisionell bedömning .....                                       | 12       |
| 3.4.      | Nämndernas redogörelse .....                                      | 12       |
| 3.4.1.    | Iakttagelser.....   | 12       |
| 3.4.2.    | Revisionell bedömning .....                                       | 13       |

## 1. Sammanfattning

PwC har på uppdrag av kommunens förtroendevalda revisorer granskat kommunens årsredovisning för 2016. Uppdraget är en obligatorisk del av revisionsplanen för år 2016.

Syftet med granskningen är att ge kommunens revisorer ett underlag för sin bedömning av om årsredovisningen är upprättad i enlighet med lagens krav och god redovisningssed samt om resultatet är förenligt med de mål fullmäktige beslutat. Med utgångspunkt från ställda revisionsfrågor lämnas följande sammanfattande revisionella bedömning:

- Lämnar årsredovisningen upplysning om verksamhetens utfall, verksamhetens finansiering och ekonomiska ställning?

Vi bedömer att årsredovisningen delvis redogör för utfallet av verksamheten, verksamhetens finansiering och den ekonomiska ställningen. Kommunen lever upp till kommunallagens krav på en ekonomi i balans och underskott från tidigare år har återhämtats i och med årets resultat.

Vi bedömer att förvaltningsberättelsen inte innehåller den information som ska ingå enligt lag om kommunal redovisning och god redovisningssed. Avvikelse mot lag och god sed sker i förvaltningsberättelsen bland annat avseende förväntad utveckling inom olika verksamheter, gemensam förvaltningsberättelse samt utvärdering av ekonomisk ställning.

- Är årsredovisningens resultat förenligt med de mål fullmäktige beslutat avseende god ekonomisk hushållning?

Vi bedömer att årets resultat inte är förenligt med fullmäktiges mål för god ekonomisk hushållning i det finansiella perspektivet. Det finansiella målet för 2016 är inte uppfyllt.

Vi bedömer, utifrån årsredovisningens återrapportering, att verksamhetens utfall inte är förenligt med fullmäktiges övergripande mål för verksamheten. De verksamhetsmässiga målen för 2016 är inte uppfyllda.

Styrelsen lämnar en sammanfattande bedömning avseende den samlade måluppfyllelsen avseende verksamhetsmålen för god ekonomisk hushållning. En informativ analys och redogörelse lämnas för respektive resultatmått och mål.

- Är räkenskaperna i allt väsentligt rättvisande?

Vi bedömer att räkenskaperna i allt väsentligt är rättvisande. Räkenskaperna är dock inte upprättade enligt god redovisningssed.

Väsentliga avvikelser mot god redovisningssed har påträffats avseende redovisning av verksamhetens intäkter och kostnader samt balansposter. Verksamhetens intäkter och kostnader är för lågt redovisade då bidrag för infrastrukturell investering inte kostnadsförts motsvarande 10,2 mnkr och intäkter för migration inte intäktsförts motsvarande 10,0 mnkr. Redovisad balansomslutning är ca 23,3 mnkr för hög och klassificering mellan korta och långa skulder är felaktig.

## 2. Inledning

I lag om kommunal redovisning regleras externredovisningen för kommuner och landsting. I lagen finns bestämmelser om årsredovisningen. Vidare regleras den kommunala redovisningen av uttalanden från Rådet för kommunal redovisning och i tillämpliga delar av Redovisningsrådet och Bokföringsnämndens normering.

Revisionsobjekt är styrelsen som enligt kommunallagen är ansvarig för årsredovisningens upprättande.

### 2.1. Syfte och revisionsfrågor

Revisorerna har bl. a. till uppgift att pröva om räkenskaperna är rättvisande. Inom ramen för denna uppgift bedöms om årsredovisningen är upprättad i enlighet med lag om kommunal redovisning (kap 3 – 8). Vidare ska revisorerna enligt kommunallagen (9:9 a) avge en skriftlig bedömning av om resultatet enligt årsredovisningen är förenligt med de mål fullmäktige beslutat om. Bedömningen ska biläggas årsbokslutet. Detta sker inom ramen för upprättandet av revisionsberättelsen.

Granskningen, som sker utifrån ett väsentlighets- och riskperspektiv, ska besvara följande revisionsfrågor:

- Lämnar årsredovisningen upplysning om verksamhetens utfall, verksamhetens finansiering och ekonomiska ställning?
- Är årsredovisningens resultat förenligt med de mål fullmäktige beslutat avseende god ekonomisk hushållning?
- Är räkenskaperna i allt väsentligt rättvisande?

Granskningen av årsredovisningen omfattar:

- förvaltningsberättelse (inkl. drift- och investeringsredovisning)
- resultaträkning
- kassaflödesanalys
- balansräkning
- sammanställd redovisning

Bilagor och specifikationer till årsredovisningens olika delar har granskats.

Vi har även bedömt kommunens ekonomiska ställning och utveckling, efterlevnaden av balanskravet och om resultatet i årsredovisningen är förenligt med de mål för god ekonomisk hushållning som fullmäktige beslutat om.

Nämndernas rapportering till fullmäktige har granskats såsom den presenteras i årsredovisningen.

Granskningen har utförts enligt god revisionssed för kommuner och landsting. Det innebär att granskningen planerats och genomförts ur ett väsentlighets- och riskperspektiv för

att i rimlig grad kunna bedöma om årsredovisningen i allt väsentligt ger en rättvisande bild. Med rättvisande bild menas att årsredovisningen inte innehåller fel som påverkar resultat och ställning eller tilläggsupplysningar på ett sätt som kan leda till ett felaktigt beslutsfattande. Granskningen omfattar därför att bedöma ett urval av underlagen för den information som ingår i årsredovisningen. Då vår granskning av den anledningen inte varit fullständig utesluter den inte att andra än här framförda brister kan förekomma. Vårt uppdrag omfattar inte en granskning och prövning om den interna kontrollen som görs inom nämnderna är tillräcklig.

Granskningen har introducerats genom kontakter och samplanering med kommunens ekonomikontor. Granskningen har utförts enligt god revisionsmed utgångspunkt i SKYREV:s utkast "Vägledning för redovisningsrevision i kommuner och landsting". Vägledningen baseras på ISA (International Standards on Auditing). Som framgår av vägledningen kan implementeringen ske successivt varför tillämpliga ISA helt eller delvis har följts beroende på om vägledningen har beaktas i årets revisionsplan. Granskningen har skett genom intervjuer, dokumentgranskning, granskning av räkenskapsmaterial och i förekommande fall registeranalys.

Vår granskning och våra synpunkter baseras på det utkast till årsredovisning som presenterades 2017-04-03. Kommunstyrelsen fastställer årsredovisningen 2017-04-11 och fullmäktige behandlar årsredovisningen 2017-04-24.

Rapportens innehåll har sakgranskats av redovisningschef.

## *2.2. Revisionskriterier*

Granskningen av årsredovisningen innebär en bedömning av om rapporten följer:

- Kommunallagen (KL)
- Lag om kommunal redovisning (KRL)
- Rekommendationer från Rådet för kommunal redovisning (RKR)
- Fullmäktiges beslutade mål om god ekonomisk hushållning



## **3. Granskningsresultat**

### **3.1. Verksamhetens utfall, finansiering och ekonomiska ställning**

#### **3.1.1. Iakttagelser**

Förvaltningsberättelsen omfattar redogörelse om verksamhetsmässiga och finansiella mål, allmän översikt, finansiell analys samt personal- och utvecklingsstrategi. Utom förvaltningsberättelsen men i anslutning till denna beskrivs fördjupat årets utfall av verksamhetsmålen, personalekonomisk redovisning samt sammanställd redovisning.

#### **Utveckling av kommunens verksamhet**

I förvaltningsberättelsen redovisas två väsentliga händelser som inträffat under året. Väsentliga händelser som inträffat delvis efter räkenskapsåret redogörs inte för. Upplysningar lämnas inte om utställda krav från NCC under 2017 med anledning av pågående tvist.

I övrigt redovisas väsentliga händelser kopplat till den kommunala verksamheten inom respektive nämnds redogörelse.

Av förvaltningsberättelsen framgår inte i tillräcklig omfattning den förväntade utvecklingen inom olika verksamheter. Inom respektive nämnds redogörelse finns däremot beskrivet framtida behov och utmaningar. Kopplingen bör göras tydligare, i förvaltningsberättelsen, till hur detta kommer att påverka kommunens ekonomi och prioriteringar inom olika områden.

Den obligatoriska redovisningen av sjukfrånvaro redovisas, det vill säga frånvaron specificeras på lång- och korttidsfrånvaro, män och kvinnor samt åldersindelad. I övrigt lämnar den personalekonomiska redovisningen ett flertal uppgifter om personalen i form av diagram och verbal information.

Sjukfrånvaron har, till skillnad mot 2015, minskat i jämförelse med föregående år och uppgår till 8,6 (9,1) procent. Av lämnad information anges att det pågår aktiva insatser inom arbetsmiljö och hälsa för att minska sjukfrånvaron. Vi anser att det hade varit värdefullt med en mer fördjupad beskrivning av de aktiva insatserna.

Förvaltningsberättelsen innehåller även information om andra förhållanden som har betydelse för styrning och uppföljning av verksamheten. Ekonomiska nyckeltal redovisas men däremot saknas nyckeltal för verksamheten. Olika typer av nyckeltal skulle vara relevant att visa från olika verksamhetsområden.

#### **Gemensam förvaltningsberättelse**

Förvaltningsberättelsen omfattar inte en beskrivning av den samlade kommunala verksamhetens organisation, verksamhet och särskilda upplysningar om ekonomi.

Upplysningar om sammanställd redovisning lämnas som en del i kapitel årshösklut kommunen/koncernen. För respektive bolag beskrivs verksamhet samt resultat, balansomslutning och vissa övriga nyckeltal. I liten omfattning lämnas upplysningar om väsentliga

händelser kopplat till den samlade kommunala verksamhetens organisation i förvaltningsberättelsen och årsredovisningen.

### **Investeringsredovisning**

Årets investeringar redovisas inte samlat i förvaltningsberättelsen, utan utgör en del av räkenskaperna. Uppgifter om årets budget, totalt anslag, nettoutfall samt avvikelse lämnas per nämnd. Upplysningar om budgetavvikelser för större enskilda investeringar lämnas inte. Av lämnade kommentarer redogörs för att främsta orsaken till att årets planerade investeringar inte genomförts beror av resursbrist hos kommunen och hos dess leverantörer. Överensstämmelse finns i huvudsak med övriga delar i årsredovisningen.

I nämndernas redogörelser finns ett avsnitt omfattande investeringar där respektive nämnd kommenterar årets investeringar samt eventuella kvarvarande medel att ombudgera. I liten omfattning beskrivs budgetavvikelser för enskilda investeringar.

### **Driftredovisning**

Utfallet av kommunens driftverksamhet redovisas samlat i tabell i förvaltningsberättelsen. Upplysningar om orsaker till nämndernas budgetavvikelser lämnas inte utan hänvisning görs till respektive nämnds redogörelse. För kommunövergripande poster lämnas däremot kommentarer om budgetavvikelser i förvaltningsberättelsen. Det saknas i viss omfattning överensstämmelse mellan utfall i den samlade driftredovisningen och redovisat utfall i respektive nämnd. Exempelvis för social- och utbildningsnämnden redovisas positiv avvikelse med 13,0 mnkr i nämndens redogörelse. I driftredovisningen som lämnas i förvaltningsberättelsen redovisas avvikelsen till 12,6 mnkr + 8,0 mnkr.

### **Balanskravsresultat**

Förvaltningsberättelsen innehåller en balanskravsutredning i enlighet med KRL 4:3a. I och med årets resultat så återställer kommunen tidigare års underskott och redovisar en ekonomi i balans för år 2016.

Balanskravsuppställningen följer inte fullständigt uppställningen enligt KRL. Posten "balanskravsjusteringar" innehåller dock det som i KRL beskrivs som "realisationsvinster som inte står i överensstämmelse med god ekonomisk hushållning".

### **Utvärdering av ekonomisk ställning**

Förvaltningsberättelsen innehåller inte en utvärdering av ekonomisk ställning. Enligt KRL 4:5 skall förvaltningsberättelsen innehålla en utvärdering av kommunens ekonomiska ställning. I förvaltningsberättelsen återfinns en utvärdering som tar sin utgångspunkt i den ekonomiska utvecklingen över ett femårsperspektiv. Vi vill framhålla att för att en utvärdering skall kunna ske bör mål för den finansiella ställningen anges.

#### *3.1.2. Revisionell bedömning*

Vi bedömer att årsredovisningen delvis redogör för utfallet av verksamheten, verksamhetens finansiering och den ekonomiska ställningen.

Kommunen lever upp till kommunallagens krav på en ekonomi i balans och underskott från tidigare år har återhämtats i och med årets resultat.

Vi bedömer att förvaltningsberättelsen inte innehåller den information som ska ingå enligt lag om kommunal redovisning och god redovisningssed. Avvikelse mot lag och god sed sker i förvaltningsberättelsen bland annat avseende förväntad utveckling inom olika verksamheter, gemensam förvaltningsberättelse samt utvärdering av ekonomisk ställning.

Vi rekommenderar att årsredovisningen kompletteras med ett avsnitt om förväntad utveckling, kopplat till hur detta kommer påverka kommunens ekonomi och prioriteringar inom olika områden. Årsredovisningen behöver även kompletteras med ekonomisk utvärdering där förslagsvis styrelsen lämnar en sammanfattande bedömning om Ludvika kommuns ekonomiska ställning.

Vi rekommenderar vidare att förvaltningsberättelsen kompletteras med särskilda upplysningar om ekonomi och verksamhet för den samlade kommunala verksamhetens organisation. Bland annat skall de särskilda upplysningarna ge en samlad bild av de ekonomiska engagemangen i koncernföretagen. Upplysningarna ska innehålla uppgifter om: ägartillskott, koncernbidrag, utdelningar, köp och försäljning samt fordringar, skulder och andra förpliktelser mellan enheterna i den kommunala koncernen.

Vår uppfattning är vidare att avsnitt om väsentliga händelser, samt analys av övergripande förklaringar till drift- och investeringsredovisning med fördel kan utvecklas.

### 3.2. God ekonomisk hushållning

Fullmäktige har i maj 2015 beslutat om ny målmodell som gäller från år 2016. Tre strategiska målområden utgör god ekonomisk hushållning ur ett verksamhetsperspektiv:

- Barn och unga
- Arbete och näringsliv
- Livsmiljö

För samtliga strategiska målområden finns två eller flera resultatmått med fastställda målvärden. Totalt finns 18 resultatmått.

Av budget 2016 framgår i övrigt att det finns ett finansiellt mål kopplat till god ekonomisk hushållning. Målet är definierat som årets resultat i förhållande till skatteintäkter och generella statsbidrag.

#### 3.2.1. Iakttagelser

##### Finansiella mål

I årsredovisningen görs en avstämning mot kommunens finansiella mål för god ekonomisk hushållning som fastställts i budget 2016:

| Finansiella mål  | Biffall 2016 | Måluppfylltelse |
|--|--------------|-----------------|
| Resultatmål<br>2 % av skatteintäkter & generella statsbidrag och utjämning | 1,66 %       | Inte uppfyllt   |

Av den sammanfattande redovisningen för god ekonomisk hushållning framgår att det finansiella målet inte är uppfyllt.

I styrelsens redogörelse om god ekonomisk hushållning förs ett resonemang avseende om kostnader för så kallad social investeringsfond frändras uppfylls det finansiella resultatmålet (2,0 %). I övrigt förs ett resonemang om ett finansiellt investeringsmål och svårigheter till mätning av målet.

### **Mål för verksamheten**

I årsredovisningen görs en avstämning mot kommunens verksamhetsmål för god ekonomisk hushållning som fastställts i budget 2016. Av den framgår att 3 av 5 strategiska mål är delvis uppfyllda och att 2 av 5 strategiska mål inte är uppfyllda. Detaljerad redovisning av kommunens målmodell samt utfall för samtliga resultatmått lämnas i ett separat kapitel.

Samtliga strategiska målområden och verksamhetsmål som fullmäktige fastställt finns redovisade i årsredovisningen med önskat målvärde och utfall. För samtliga mål analyseras resultatmåttens utveckling och möjligheter att nå det slutliga målet år 2020. För resultatmått som inte uppnås beskrivs påbörjade åtgärder eller vilka åtgärder som kan vara aktuella för att nå målet på sikt.

#### *3.2.2. Revisionell bedömning*

Vi bedömer att årets resultat inte är förenligt med fullmäktiges mål för god ekonomisk hushållning i det finansiella perspektivet. Det finansiella målet för 2016 är inte uppfyllt.

Vi bedömer, utifrån årsredovisningens återrapportering, att verksamhetens utfall inte är förenligt med fullmäktiges övergripande mål för verksamheten. De verksamhetsmässiga målen för 2016 är inte uppfyllda.

Styrelsen lämnar en sammanfattande bedömning avseende den samlade måluppfyllelsen avseende verksamhetsmålen för god ekonomisk hushållning. En informativ analys och redogörelse lämnas för respektive resultatmått och mål.

## **3.3. Rättvisande räkenskaper**

### *3.3.1. Iakttagelser*

#### **Resultaträkning**

Resultaträkningen är uppställd enligt KRL 5:1 och omfattar tillräckliga noter.

Resultaträkningen redovisar inte samtliga kommunens intäkter och kostnader för året men redovisar hur det egna kapitalet har förändrats under räkenskapsåret. Jämförelse med föregående år lämnas för varje delpost.

I granskningen konstateras, i likhet med föregående år, att internredovisningen inte fullständigt går att separera från externredovisningen. Vidare konstateras att mindre avvikelser finns mellan årsredovisningsposterna. Det innebär att det finns en osäkerhet i storleken av delposterna i resultaträkningen, däremot påverkas inte det totala utfallet för året.

Årets resultat är positivt och uppgår till 26,4 mnkr (28,1 mnkr). Resultat medför därför en negativ avvikelse mot ursprunglig budget med cirka 1,7 mnkr, men en positiv avvikelse mot justerad budget med 1,6 mnkr. Av lämnade resultatkommentarer redogörs till viss del för budgetavvikelserna.

I jämförelse med föregående år har verksamhetens intäkter ökat med 93 mnkr och verksamhetens kostnader ökat med 184 mnkr. Avskrivningarna har minskat med 8 mnkr. Av lämnade upplysningar framgår inte om orsakerna till ökningarna.

| Resultaträkning, mnkr               | Utfall<br>2016  | Budget<br>2016  | Budget-<br>avvikelse | Utfall<br>2015  |
|-------------------------------------|-----------------|-----------------|----------------------|-----------------|
| Verksamhetens intäkter              | 508,7           | 526,5           | -17,8                | 433,3           |
| Verksamhetens kostnader             | -1 968,5        | -1 964,8        | -3,7                 | -1 780,0        |
|                                     | -52,1           |                 | -52,1                | -13,9           |
| Avskrivningar                       | -66,3           | -75,4           | 9,1                  | -67,1           |
| <b>Verksamhetens nettokostnader</b> | <b>-1 578,2</b> | <b>-1 513,7</b> | <b>-64,5</b>         | <b>-1 427,7</b> |
| Skatteintäkter                      | 1 186,7         | 1 192,0         | -5,3                 | 1 140,5         |
| Generella statsbidrag och utjämning | 399,2           | 341,8           | 57,4                 | 300,6           |
| Finansiella intäkter                | 29,5            | 21,4            | 8,1                  | 27,7            |
| Finansiella kostnader               | -11,0           | -13,5           | 2,5                  | -12,9           |
| <b>Årets resultat</b>               | <b>26,4</b>     | <b>28,0</b>     | <b>-1,6</b>          | <b>28,2</b>     |

Vid granskningen av resultaträkningen har bland annat följande väsentliga avvikelser noterats:

- Utbetalt medfinansieringsbidrag har aktiverats motsvarande 10,3 mnkr. Medfinansieringsbidrag har utbetalts för byggnation av rondell. Medfinansieringen är inte beslutad med stöd av lagen (2009:47) om vissa kommunala befogenheter och ska därför redovisas som kostnad i resultaträkningen.
- Intäkter för migration har balanserats som skuldpost, vilket medför för lågt redovisade intäkter med 10 mnkr.

Totalt uppgår resultatfelen ovan till 0,3 mnkr. Verksamhetens intäkter respektive verksamhetens kostnader är båda för lågt redovisade.

Felklassificering av medfinansieringsbidraget får påverkan på framtida resultaträkningar med cirka 0,4 mnkr för höga kostnader årligen. När skuldbokförda intäkter för migration intäktsredovisas kommer det innebära för höga intäkter kommande år.

I likhet med föregående år redovisas försäljningar av exploateringsfastigheter som försäljning av mark och byggnader. Motsvarande kostnad för sålda tomter är redovisad som reducering av intäkt mot bokfört värde. Det resulterar att för låga bruttointäkter och kostnader har redovisats motsvarande 315 tkr respektive 78 tkr.

### Balansräkning

Balansräkningen är inte uppställd enligt KRL. Den omfattar i huvudsak tillräckliga noter.

Balansräkningen redovisar i huvudsak kommunens tillgångar, avsättningar och skulder per balansdagen. Balansposterna existerar och är i huvudsak rätt periodiserade med nedan preciserade undantag. Posterna är inte fullständigt redovisade och har inte helt värderats enligt principerna i KRL.

Från och med 2014 finns ett specifikt krav på komponentavskrivning av kommunens materiella anläggningstillgångar (RKR 11.4). Komponentindelning tillämpas på nyinveste-

ringar från år 2014. Kommunen har påbörjat införandet av komponentavskrivning genom att innevarande års investeringar från 2014 aktiveras uppdelat på komponenter. Så har inte skett för de tillgångar som anskaffats före år 2014, dvs befintliga materiella anläggningstillgångar. Det finns därmed osäkerheter i redovisningen av materiella anläggningstillgångar och avskrivningar.

Finansiella anläggningstillgångar omfattar aktier i de kommunala bolagen. Under 2010 skrevs andelarna upp med 183 mnkr avseende VB-gruppen. I enlighet med KRL 6:6 kan anläggningstillgångar som har ett bestående och tillförlitligt värde skrivas upp. Rutiner saknas för årlig prövning om värdet på andelarna från uppskrivningen år 2010 kan behållas.

Vid granskningen av balansräkningen har följande väsentliga avvikelser noterats:

- Bidrag till statlig infrastruktur är för högt redovisade med 10,3 mnkr.
- Omsättningstillgångar avseende fordringar är för högt värderade med cirka 23,3 mnkr. Det avser dels inbetalda ersättningar från Migrationsverket för utestående fordringar där inbetalningen skuldförts och ej motbokats fordran. Det avser dels utestående kundfordringar vilka värdereglerats genom uppbokning av kortfristig skuld i stället för värdereglering inom kundfordringar.
- Långfristiga skulder är för högt redovisade med 104 mnkr. Kortfristig del av långfristig skuld har ej omklassificerats till kort skuld.
- Kortfristiga skulder är för högt redovisade med 10 mnkr. Överskott avseende verksamheten migration har balanserats och ej intäkteredovisats.

Felen ovan bedöms som materiella och påverkar räkenskaperna för år 2016 i väsentlig omfattning.

Antalet balanskonton har i jämförelse med föregående år minskat där konton med samma karaktär har samlats på gemensamma balanskonton. Det innebär en förbättrad struktur jämfört med tidigare år.

### **Kassaflödesanalys**

Kassaflödesanalysen är uppställd enligt gällande rekommendation. Den omfattar tillräckliga noter. Överensstämmelse finns med övriga delar av årsredovisningen.

Avvikelse mot god redovisningssed har identifierats avseende posten "utbetalning av bidrag till statlig infrastruktur" med anledning av att posten inte uppfyller kraven för klassificering som sådan. Se vidare kommentar ovan i anslutning till resultaträkningen.

### **Sammanställda räkenskaper**

De sammanställda räkenskaperna är uppställda jämte kommunens räkenskaper och omfattar motsvarande noter. Uppställningen följer inte god redovisningssed.

Avvikelse mot god sed finns avseende notupplysningar som inte lämnas i samma omfattning som för kommunen, exempelvis materiella anläggningstillgångar och avsättning till pensioner.

Kassaflödesanalysen för den sammanställda redovisningen är i huvudsak rättvisande. Denna omfattar visserligen klassificeringsfel (motsvarande för kommun) och beräkningsfel, men dessa fel är till värden som ej bedöms vara väsentliga.

Konsolideringen innefattar samtliga företag som enligt kraven i RKR:s rekommendation 8.2 Sammanställd redovisning ska ingå. Eliminering av koncerninterna poster har i allt väsentligt utförts.

### **Tilläggsupplysningar och redovisningsprinciper**

Årsredovisningen lämnar inte tillräckliga tilläggsupplysningar men redogör däremot i huvudsak för tillämpade redovisningsprinciper i tillräcklig omfattning.

Följande väsentliga avvikelser från god redovisningssed har noterats:

- Upplysningar har inte specificerats avseende olika sorters pensionsförmåner i not till posten avsättningar i enlighet med RKR 2.2.
- Upplysningar om finansiella placeringar och återlånade medel lämnas ej i förvaltningsberättelsen i enlighet med RKR 7.1.
- Upplysningar om aktualiseringsgrad lämnas inte i enlighet med RKR 17.1
- Särskilda upplysningar om ekonomi och verksamhet i koncernföretagen lämnas inte i enlighet med RKR 8.2. Det bör även lämnas upplysningar om olikheter i redovisningsprinciper och skäl till att eventuella justeringar inte gjorts.
- Upplysningarna saknas för övriga avsättningar avseende beskrivning av förpliktens karaktär och tidpunkt för utflöde samt indikation om osäkerhet för belopp och eller tidpunkt för utflöde i enlighet med RKR 10.2.
- Upplysning om huvudmetoden eller alternativa metoden tillämpats avseende lånekostnader lämnas inte i enlighet med RKR 15.1.
- Upplysningarna saknas avseende genomsnittlig räntebindningstid och analys över upplåningens förfallostruktur i enlighet med RKR 20.
- Upplysningar behöver utvecklas avseende betydelsen av finansiella tillgångar och finansiella skulder för kommunens resultat och finansiella ställning samt karaktären och omfattningen av risker härrörande från finansiella tillgångar och finansiella skulder som kommunen är exponerad för i enlighet med RKR 20.

Därutöver har upplysning kring hur periodisering skett av tillfälligt statsbidrag för mottagning av flyktingar 2015-2016 inte lämnats i enlighet med uttalande från RKR. Upplysningar i not lämnas om bidragets storlek samt hur periodisering har skett. Dock framgår uppgifterna i förvaltningsberättelsen.

För en ökad följsamhet mot gällande rekommendationer föreslår vi en utveckling av tilläggsupplysningarna och redovisningsprinciperna. Vi vill även påtala att redovisningsprinciperna bör omfattar externa redovisningsprinciper och ej interna redovisningsprinciper.

### Övrigt

Rutiner kring och bokslutsdokumentation av periodiseringar i samband med bokslutet har utvecklats positivt jämfört med tidigare år. Bokslutsdokumentationen har förbättrats avsevärt och håller en högre kvalitet än tidigare. Utvecklingen behöver fortsätta till kommande år.

### 3.3.2. Revisionell bedömning

Vi bedömer att räkenskaperna i allt väsentligt är rättvisande. Räkenskaperna är dock inte upprättade enligt god redovisningssed.

Väsentliga avvikelser mot god redovisningssed har påträffats avseende redovisning av verksamhetens intäkter och kostnader samt balansposter. Verksamhetens intäkter och kostnader är för lågt redovisade då bidrag för infrastrukturell investering inte kostnadsförts motsvarande 10,3 mnkr och intäkter för migration inte intäktsförts motsvarande 10,0 mnkr. Redovisad balansomslutning är cirka 23,3 mnkr för hög och klassificering mellan korta och långa skulder är felaktig.

## 3.4. Nämndernas redogörelse

### 3.4.1. Iakttagelser

**Redovisningarna är utformade i enlighet med fullmäktiges anvisningar**

Styrelsen och nämndernas redovisning av sitt uppdrag ska enligt anvisningarna omfatta områdena:

- Verksamhet
- Händelser av betydelse och förväntad utveckling
- Ekonomisk analys
  - inklusive analys av driftredovisning och investeringsredovisning
- Framtiden
- Nyckeltal/Verksamhetsmått

I huvudsak redogör nämnderna för sitt uppdrag enligt anvisningar, dock noteras att nämnderna redogör för mer än anvisningarna anger, exempelvis årsarbetare och personalkostnad samt att nyckeltal och verksamhetsmått redovisas i olika omfattning.

**Redovisningarna ger en rättvisande bild av verksamhetens utfall i förhållande till fullmäktiges uppdrag**

Verksamhetsberättelserna ger i huvudsak en rättvisande bild av verksamhetens utfall i förhållande till fullmäktiges uppdrag. Genomförd verksamhet, årets händelser samt ekonomisk analys beskrivs i huvudsak på ett bra vis, dock saknas för vissa nämnder spårbarhet mellan nämndens utfall enligt driftredovisningen och nämndens kommentarer och beskrivning av budgetavvikelser.

**Det sker en analys av orsaker till redovisad budgetavvikelse och vilka genomförda åtgärder som gjorts**

Under rubriken *Ekonomiskt analys* lämnas en beskrivning av årets resultat och avvikelser kommenteras.



### 3.4.2. Revisionell bedömning

#### **Bedömning och iakttagelser**

Vi bedömer att nämndernas redovisningar i huvudsak innehåller redovisning av utfallet av årets verksamhet i förhållande till fastställda riktlinjer samt de föreskrifter som gäller för verksamheten.

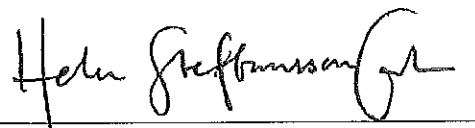
I jämförelse med föregående år presenteras respektive nämnds driftredovisning tillsammans med respektive nämnds verksamhetsberättelse. Det har ökat tydligheten för läsaren. Vi rekommenderar dock att det säkerställs att de budgetavvikelser som beskrivs går att härleda mellan driftredovisningen i förvaltningsberättelsen och respektive nämnds redovisning.

Vi konstaterar för övrigt att redogörelse för samtliga nämnder ej lämnas. Vi saknar redogörelse för Hjälpmedelsnämnden Dalarna, Gemensam nämnd för upphandlingssamverkan samt Gemensam nämnd för alkohol, tobak och läkemedelslagen. Hjälpmedelsnämnden Dalarna är en gemensam nämnd för samtliga kommuner i Dalarna och landstinget Dalarna, med landstinget Dalarna som värdkommun. Gemensam nämnd för tillsyn av alkohol, tobak och läkemedel är en gemensam nämnd med Borlänge, Falun, Gagnef, Hedemora, Smedjebacken och Säter. Gemensam nämnd för upphandlingssamverkan är en gemensam nämnd med Falun, Borlänge, Säter, Gagnef och Hedemora.

2017-04-11



Louise Cedemar  
Uppdragsledare



Helena Steffansson Carlson  
Projektledare

Christer Karlsson

Kommunstyrelsen

## **Regler för användning av kontokort/inköpskort inom Ludvika kommun**

### **Förvaltningens förslag till beslut**

Kommunstyrelsen antar reviderade regler för användning av kontokort/  
inköpskort

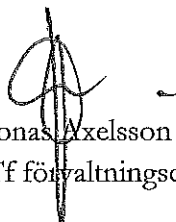
### **Beskrivning av ärendet**

En översyn har gjorts av regler för användning av kontokort/inköpskort. Stöd-  
och styrningsförvaltningen föreslår att reviderade regler antas.

Regler för användning av kontokort/inköpskort tas upp för antagande enligt  
tidigare beslut om översyn av Ludvika kommuns övergripande policydokument  
och riktlinjer m.m.

Ekonomienheten har gjort en översyn av dokumentet och en uppdatering har  
gjorts av vem som kan tillåta köp på internet samt hur faktura med kvittokopior  
skickas till skanningsföretaget. Istället för att skicka till ekonomikontoret mailas  
dessa direkt till skanningsföretaget på en speciell mailadress.

Stöd- och styrningsförvaltningen föreslår att bifogade dokument antas av  
kommunstyrelsen.



Jonas Axelsson  
Tf förvaltningschef

Christer Karlsson  
Redovisningschef

### **Bilaga**

Regler för användande av kontokort/inköpskort

**Beslut skickas till**  
Ekonomienheten  
Akten

# Regler för användande av kontokort/inköpskort inom Ludvika kommun

|  |                                 |                         |                       |
|--|---------------------------------|-------------------------|-----------------------|
| Dokumentnamn<br>Regler och användande av kontokort/inköpskort<br>inom Ludvika kommun |                                 | Dokumenttyp<br>Regler   | Omfattning<br>Internt |
| Dokumentägare<br>Ekonomichef   | Dokumentansvarig<br>Ekonomichef | Publicering<br>Intranät |                       |
| Författningsstöd<br>[Skriv text här]   |                                 |                         |                       |

|                                     |   |                                    |                                  |
|-------------------------------------|---|------------------------------------|----------------------------------|
| Beslutad<br>[Skriv datum här]       | Bör revideras senast<br>[Skriv datum här]   | Beslutsinstans<br>[Skriv text här] | Diarienummer<br>[Skriv text här] |
| Revideringar<br>[Skriv datum och §] | Vad revideringen avsett<br>[Skriv text här] |                                    |                                  |
|                                     |   |                                    |                                  |

## Innehåll

### Regler för användning av kontokort/inköpskort inom Ludvika

|                                      |   |
|--------------------------------------|---|
| kommun .....                         | 3 |
| Skanning.....                        | 3 |
| Restaurangbesök/representation ..... | 3 |
| Borttappat kvitto .....              | 3 |
| Bonus.....                           | 4 |

## Regler för användning av kontokort/inköpskort inom Ludvika kommun

Kontokort/inköpskort, som används inom Ludvika kommun får endast användas till inköp för kommunens räkning.

- Privata köp är **inte** tillåtna.
- Kontantuttag är **inte** tillåtet.
- Köp på internet är **inte** tillåtet utan särskilt tillstånd av förvaltningschef

Varje kortinnehavare har kommunens godkännande på ett maxbelopp, som han/hon får handla för vid varje inköpstillfälle och månad.

I affären ska kortinnehavaren godkänna köpet med en personlig kod alternativt visa legitimation och skriva på kvittot. Momsen ska vara specificerad på kvittot.

Efter inköp sparas kassakvitto - och kvittot från kortcentralen (slip) av kortinnehavaren. Detta ska sedan bifogas fakturan som kommer från First Card.

Fakturan kommer till den person ute på förvaltningen som hanterar fakturor för respektive enhet. Fakturan kontrolleras så att den överensstämmer med kassakvitto och slip.

### Skanning

Eftersom fakturorna skannas in så ska en kopia tas på kassakvitto.

Fakturan och kvittokopian skannas in och mailas direkt till skanningsföretaget på en speciell adress ([invoice-2120002270@s4fprogress.com](mailto:invoice-2120002270@s4fprogress.com)), **en faktura med bilagor i ett mail.**

Fakturan kontrolleras (var extra noggrann med att rätt moms registreras) och **attesteras enligt fastställd attestordning.** Fakturan får inte attesteras av kortinnehavaren.

### Restaurangbesök/representation

Vid restaurangbesök eller annan representation ska deltagande personer och anledningen till representationen alltid anges på kopian. Observera att representation med vin, sprit och öl starkare än klass I endast är tillåtet för kommunfullmäktiges ordförande.

Vid felaktigheter beträffande fakturan ska detta reklameras till betalkorts-företaget.

### Borttappat kvitto

Observera att vid avsaknad av kvitton får kortinnehavaren själv stå för kostnaden, om inte tillfredställande förklaring kan lämnas till avsaknad av kvitto.

Vid avsaknad av kvitto ska förklaring undertecknad av kortinnehavare och beslutsattestant enligt attestordning följa med fakturan för inskanning.

**Bonus**

Om någon förmån/bonus i form av exempelvis fria övernattningar eller dylikt kommer kortinnehavaren till del ska denna bonus tillfalla kommunen, det vill säga förmånen/bonusen får endast utnyttjas i tjänsten.

Anvisningen för användning av First Card Inköpskort inom Ludvika kommun ska efterföljas.

**Om ovanstående regler inte följs kommer kortet att återkallas. Upprepat missbruk av kortet ska leda till rättslig prövning.**

Christer Karlsson

KS 2017/320

## Bokslut 2016 VA - kollektivet

### Förvaltningens förslag till beslut

Kommunfullmäktige fastställer upprättat bokslut för VA kollektivet 2016.

### Beskrivning av ärendet

Stöd och styrningsförvaltningen har via sin ekonomienhet gjort bokslut för VA-kollektivet för 2016. VA-kollektivet ska särredovisas hos VA-huvudmannen. Resultatet för 2016 blev 692 tkr. I resultaten inkluderas ränteintäkter 150 punkter enligt avtal för vattenledning 2 för Spendrups som bokförs som försäljningsmedel.

Balansomslutningen för 2016 är 365 515 tkr varav fonderat överskott är 18 592 tkr.

Samhällsbyggnadsförvaltningen förslår i tjänsteskrivelse daterad 29 maj 2017 att samhällsbyggnadsnämnden föreslår kommunfullmäktige att fastställa upprättat bokslut för VA kollektivet 2016.

Ärendet har behandlats i samhällsbyggnadsnämnden den 19 juni 2016 § 92.



Jonas Axelsson  
Tf Förvaltningschef



Christer Karlsson  
Redovisningschef

**Beslut skickas till**

Akten  
Samhällsbyggnadsnämnden

§ 92

Dnr SBN 2017/750 - 04

## Bokslut 2016 VA - kollektivet

### Beslut

Samhällsbyggnadsnämnden föreslår kommunfullmäktige att fastställa upprättat bokslut för VA kollektivet 2016.

### Beskrivning av ärendet

Stöd och styrningsförvaltningen har via sin ekonomienhet gjort bokslut för VA-kollektivet för 2016. VA-kollektivet ska särredovisas hos VA-huvudmannen. Resultatet för 2016 blev 692 tkr. I resultaten inkluderas ränteintäkter 150 punkter för vattenledning 2 för Spendrups med 2,2 mnkr, som bokförts som försäljningsmedel.

Balansomslutningen för 2016 är 365 515 tkr, varav fonderat överskott är 18 592 tkr

### Beslutsunderlag

1. Tjänsteskrivelse från samhällsbyggnadsförvaltningen daterad den 29 maj 2017.
2. Bokslut VA-kollektivet.
3. Samhällsbyggnadsnämndens arbetsutskott 2017-06-07 § 73.

### Övriga upplysningar

Ärendet föredras av Göran Andersson.

### Beslut skickas till

Kommunfullmäktige  
WBAB  
Diariet





Samhällsbyggnadsförvaltningen  
Göran Andersson, 0240-86626  
goran.andersson@ludvika.se

Samhällsbyggnadsnämnden

## Bokslutet 2016 VA kollektivet

### Förvaltningens förslag till beslut

1. Samhällsbyggnadsnämnden föreslår kommunfullmäktige att fastställa upprättat bokslut för VA kollektivet 2016.

### Beskrivning av ärendet

Stöd och styrningsförvaltningen har via sin ekonomienhet gjort bokslut för VA-kollektivet för 2016. VA-kollektivet ska särredovisas hos VA-huvudmannen. Resultatet för 2016 blev 692 tkr. I resultaten inkluderas ränteintäkter 150 punkter för vattenledning 2 för Spendrups med 2,2 mnkr, som bokförts som försäljningsmedel.

Balansomslutningen för 2016 är 365 515 tkr, varav fonderat överskott är 18 592 tkr.

Göran Andersson  
Förvaltningschef

### Bilagor

Bilaga 1      Bokslut VA kollektivet 2016

### Beslut skickas till

Diariet  
WBAB  
Stöd och styrningsförvaltningen

## RESULTATRÄKNING VA

| Belopp i tkr                        | 2016         | 2015         |
|-------------------------------------|--------------|--------------|
| Verksamhetens intäkter (not 1)      | 67 625       | 62 187       |
| Verksamhetens kostnader (not 2)     | -54 241      | -47 588      |
| Avskrivningar (not 3)               | -7 703       | -8 209       |
| <b>VERKSAMHETENS NETTOKOSTNADER</b> | <b>5 681</b> | <b>6 390</b> |
| Finansiella intäkter (not 4)        | 0            | 11           |
| Finansiella kostnader(not 4)        | -4 989       | -5 066       |
| <b>RESULTAT EFTER FINANSNETTO</b>   | <b>692</b>   | <b>1 335</b> |
| Extraordinära intäkter              |              |              |
| Extraordinära kostnader             |              |              |
| <b>ÅRETS RESULTAT</b>               | <b>692</b>   | <b>1 335</b> |

| <b>BALANSRÄKNING VA</b>                             | <b>2016</b>    | <b>2015</b>    |
|---|----------------|----------------|
| Belopp i tkr  |                |                |
| <b>TILLGÅNGAR</b>                                   |                |                |
| <b>Materiella anläggningstillgångar (not 5)</b>     |                |                |
| Mark, byggnader och tekniska anläggningar           | 365 515        | 351 007        |
| Maskiner och inventarier                            | 0              | 0              |
| <b>Finansiella anläggningstillgångar</b>            |                |                |
| Långfristiga fordringar                             | 296            | 372            |
| <b>Summa anläggningstillgångar</b>                  | <b>365 811</b> | <b>351 379</b> |
| <b>Omsättningstillgångar</b>                        |                |                |
| Kortfristiga fordringar (not 7)                     | 9 194          | 6 668          |
| Kassa och bank (not 8)                              | 1 386          | 9 824          |
| <b>Summa omsättningstillgångar</b>                  | <b>10 580</b>  | <b>16 492</b>  |
| <b>SUMMA TILLGÅNGAR</b>                             | <b>376 391</b> | <b>367 871</b> |
| <b>EGET KAPITAL, AVSÄTTNINGAR OCH SKULDER</b>       |                |                |
| Fonderat överskott (not 9)                          | 18 592         | 17 900         |
| <i>Därav årets resultat</i>                         | 692            | 1 335          |
| <b>Skulder (not 10)</b>                             |                |                |
| Långfristiga skulder                                | 356 546        | 343 251        |
| <b>Summa långfristiga skulder</b>                   | <b>356 546</b> | <b>343 251</b> |
| Kortfristiga skulder (not 11)                       | 1 253          | 6 720          |
| <b>Summa skulder</b>                                | <b>357 799</b> | <b>349 971</b> |
| <b>SUMMA EGET KAPITAL, AVSÄTTNINGAR OCH SKULDER</b> | <b>376 391</b> | <b>367 871</b> |

## NOTER

| <b>Not 1</b>       | <b>Verksamhetens intäkter</b> | <b>2016</b>   | <b>2015</b>   |
|--------------------|-------------------------------|---------------|---------------|
| TAXOR OCH AVGIFTER |                               | 64 104        | 59 455        |
| HYROR OCH ARRENDEN |                               | 54            | 23            |
| INTERNA INTÄKTER   |                               |               |               |
| FÖRSÄLJNINGSMEDEL  |                               | 3 467         | 2 710         |
| <b>Summa</b>       |                               | <b>67 625</b> | <b>62 187</b> |

| <b>NOT 2</b>                    | <b>Verksamhetens kostnader</b> |               |               |
|---------------------------------|--------------------------------|---------------|---------------|
| Enligt driftredovisning         |                                | 54 979        | 47 532        |
| Förändring okompenserad övertid |                                | -60           | -14           |
| Förändring semesterlöneskuld    |                                | -678          | 70            |
| <b>Summa</b>                    |                                | <b>54 241</b> | <b>47 588</b> |

| <b>NOT 3</b>                              | <b>Avskrivningar</b> |              |              |
|---|----------------------|--------------|--------------|
| Mark, byggnader och tekniska anläggningar |                      | 7 703        | 8 209        |
| Bilar och andra transportmedel            |                      |              |              |
| Nedskrivningar anläggningstillgångar      |                      |              |              |
| <b>Summa</b>                              |                      | <b>7 703</b> | <b>8 209</b> |

| <b>NOT 4</b>         | <b>Finansiella intäkter och kostnader</b> |              |              |
|----------------------|---|--------------|--------------|
| Ränta lån kommunen   |   | 4 989        | 5 066        |
| Räntor likvida medel |   |              | -11          |
| <b>Summa</b>         |   | <b>4 989</b> | <b>5 055</b> |

| <b>NOT 5</b>   | <b>Mark, byggnader och tekniska anläggningar</b> |                |                |
|----------------|--|----------------|----------------|
|                | inkl pågående 2016.                              |                |                |
| VATTENVERK     |  | 77 490         | 68 423         |
| VATTENLEDNING  |  | 176 075        | 151 501        |
| DAGVATTENLEDN  |  | 8 726          | 8 204          |
| AVLOPPSLEDNING |  | 54 767         | 52 186         |
| AVLOPPSR.VERK  |  | 30 990         | 26 509         |
| PUMPSTATIONER  |  | 6 554          | 6 835          |
| MASKINER       |  | 10 913         | 9 623          |
| PÅGÅENDE       |  |                | 27 726         |
| <b>Summa</b>   |  | <b>365 515</b> | <b>351 007</b> |

| <b>NOT 6</b>        | <b>Långfristiga fordringar</b> |            |            |
|---------------------|--------------------------------|------------|------------|
| Anslutningsavgifter |                                | 296        | 372        |
| <b>Summa</b>        |                                | <b>296</b> | <b>372</b> |

| <b>NOT 7</b>   | <b>Kortfristiga fordringar</b> |       |       |
|----------------|--------------------------------|-------|-------|
| Kundfordringar |                                | 9 194 | 6 668 |

|              |              |              |
|--------------|--------------|--------------|
| <b>Summa</b> | <b>9 194</b> | <b>6 668</b> |
|--------------|--------------|--------------|

**NOT 8** **Kassa och bank**

|                 |              |              |
|-----------------|--------------|--------------|
| Avräkningskonto | 1 386        | 9 824        |
| <b>Summa</b>    | <b>1 386</b> | <b>9 824</b> |

**NOT 9** **Balanserade resultat**

|                       |               |               |
|-----------------------|---------------|---------------|
| Fonderat överskott IB | 17 900        | 16 565        |
| Årets resultat        | 692           | 1 335         |
| Fonderat överskott    | <b>18 592</b> | <b>17 900</b> |

**NOT 10** **Lån**

|  |                |                |
|--|----------------|----------------|
| Låneskuld Kommunen                             | 345 237        | 333 427        |
| Förutbetalda intäkter va (anslutningsavgifter) | 11 309         | 9 824          |
| <b>Summa</b>                                   | <b>356 546</b> | <b>343 251</b> |

**NOT 11** **Kortfristiga skulder**

|                      |              |              |
|----------------------|--------------|--------------|
| Leverantörsskulder   | 1 253        | 5 195        |
| Mervärdesskatt       |              |              |
| Personalenskällskatt |              |              |
| Okompenserad övertid |              | 60           |
| Semesterlöneskuld    |              | 678          |
| Upplupen kostnad SBF |              | 786          |
| <b>Summa</b>         | <b>1 253</b> | <b>6 720</b> |



Rune Wikström, 0240-86113  
rune.wikstrom@ludvika.se

Kommunstyrelsen

## Äskande av medel för byte av datasystem på biblioteket

### Förvaltningens förslag till beslut

Kommunstyrelsen beviljar kultur- och fritidsnämnden investerings-medel med 500 tkr från kommunstyrelsens investeringsanslag hos IT-enheten för byte av datasystem på biblioteket.

### Beskrivning av ärendet

Av en tjänsteskrivelse daterad 21 januari 2017 från förvaltningen framgår att leverantören av datasystem för biblioteket har aviserat om att nuvarande system kommer att upphöra under 2017 och en gemensam upphandling har därför gjorts av sex dalakommuner.

Ett nytt bibliotekssystem, Mikromarc, som administreras av Bibliotekscentrum, kommer att införas i Ludvika i juni 2017.

Kostnaderna för bytet har tidigare inte varit kända och har därför inte täckning i budgeten. Förvaltningen föreslår att kultur- och fritidsnämnden äskar 500 tkr hos kommunstyrelsen för de beräknade merkostnaderna 2017.

Ett byte av system är inte självklart en investering men bedöms i detta fall både vara av väsentligt värde för verksamheten och ha en betydande livslängd. Stöd- och styrningsförvaltningens IT-enhet kan inom ramen för sina beviljade investeringsanslag inrymma det önskade bytet av system för biblioteket.

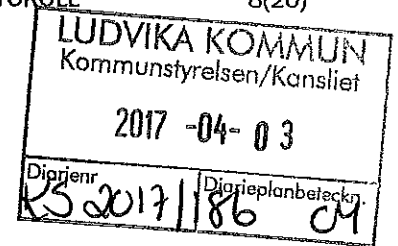
Jonas Axelsson  
T f förvaltningschef

Rune Wikström  
Ekonomichef

### Bilagor

Protokoll kultur- och fritidsnämnden 2017-03-28 § 16

**Beslut skickas till**  
Ekonomienheten  
IT-enheten  
Kultur- och fritidsnämnden  
Akten



§ 16

KFN 2017/33 - 88

## Byte av datasystem på biblioteket

### Beslut

Kultur- och fritidsnämnden beslutar att äska för den faktiska kostnaden max 500 000 kr hos kommunstyrelsen för att kunna genomföra byte av datasystem på biblioteket år 2017.

### Beskrivning av ärendet

Av en tjänsteskrivelse daterad 21 januari 2017 från förvaltningen framgår att Axiell har aviserat om att Libra.se kommer att upphöra under 2017 och en gemensam upphandling har därför gjorts av sex dalakommuner.

Ett nytt system, Mikromarc som administreras av Bibliotekscentrum, kommer att införas i Ludvika i juni 2017.

Kostnaderna för bytet har tidigare inte varit kända och har därför inte täckning i budgeten.

Förvaltningen föreslår att kultur- och fritidsnämnden äskar 500 000 kr hos kommunstyrelsen för de beräknade merkostnaderna för 2017, 500 000 kr.

### Beslutsunderlag

Protokoll från kultur- och fritidsnämndens arbetsutskott den 14 februari 2017, § 16.

Tjänsteskrivelse från kultur- och fritidsförvaltningen daterad 27 januari 2017.

### Ärendets tidigare handläggning

Kultur- och fritidsnämndens arbetsutskott den 14 februari 2017.

---

### Beslut skickas till

Kommunstyrelsen

Ekonomienheten

Tf förvaltningschef

Tf verksamhetschef kultur/ungdom

Bibliotekschef

Akt





Kultur- och fritidsförvaltningen

Maria Morén, 0240-862 70  
maria.moren@ludvika.se

Kultur- och fritidsnämnden

## Byte av datasystem på biblioteket

### Förvaltningens förslag till beslut

Kultur- och fritidsnämnden beslutar att äska 500 000 kr hos kommunstyrelsen under 2017 för att kunna genomföra byte av datasystem på biblioteket.

### Sammanfattning

Biblioteket måste under året genomföra ett byte av datasystem från Libra.se till Mikromarc.

Kostnaderna för bytet har tidigare inte varit kända och har därför inte täckning i budgeten.

Förvaltningen föreslår att kultur- och fritidsnämnden hos kommunstyrelsen äskar om de beräknade merkostnaderna för 2017, 500 000 kr.

### Beskrivning av ärendet

I dagsläget använder biblioteket datasystemet Libra.se som administreras av Axiell.

Axiell har aviserat om att Libra.se kommer att upphöra under 2017 och en gemensam upphandling har därför gjorts av sex dalakommuner. Ett nytt system, Mikromarc som administreras av Bibliotekscentrum, kommer att införas i Ludvika i juni 2017.

Under april kommer olika utbildningar i det nya datasystemet att genomföras. Konverteringen i juni kostar 245 000 kr och utbildningskostnaderna beräknas till ca 100 000 kr. Därtill kommer en uppstartskostnad på 90 000 kr. Den löpande driftskostnaden blir ca 20 000 kr per månad fr.o.m. juli. Detta kan ställas mot utebliven debitering från Axiell from 1 juli 2017 då Libra.se är uppsagt.

Det har tills nu varit svårt att få fram en uppskattning av kostnaderna för byte av datasystem.

Kultur- och fritidsnämnden saknar medel i sin budget för att täcka dessa kostnader. Därför föreslås att kultur- och fritidsnämnden äskar 500 000 kr hos kommunstyrelsen.



Laila Dufström  
Tf förvaltningschef



Maria Morén  
Bibliotekschef

**Beslut skickas till**  
Kommunstyrelsen  
Ekonomienheten  
Tf förvaltningschef  
Bibliotekschef  
Akt

Kanslienheten  
Jessica Hedlund, 0240-866 56  
jessica.hedlund@ludvika.se

Kommunfullmäktige

## Omfördelning av investeringsmedel mellan år 2017 och 2018

### Förvaltningens förslag till beslut


Kommunfullmäktige beslutar att 500 tkr av beslutade investeringsmedel anslagna hos kommunstyrelsen för utveckling av hemsida och Kuriren flyttas från 2018 till 2017.

### Beskrivning av ärendet

Kanslienheten ser ett behov av att flytta beslutade investering om 500 tkr angående utveckling av hemsidan och kommunens intranät Kuriren från år 2018 till 2017.

Nuvarande version av ludvika.se är sju år gammalt. Designen är inte responsiv vilket krävs för att sidan ska fungera på olika mobila enheter (telefoner, plattor etc.). Designen stämmer inte med kommunens grafiska profil och behöver även moderniseras. Innehållsstrukturen bygger på Funkabodastrukturen som ständigt förbättras. Det innebär att det är en bra grund att stå på, men delar av strukturen och innehållet behöver ses över.

Intranätet Kuriren är mer än tio år gammalt. Av olika skäl så har webbplatsen börjat förfalla i vissa delar, medan andra delar uppdateras regelbundet och används flitigt. Nuvarande innehåll går inte att förlita sig på, strukturen är gammal, sidan är inte mobilanpassad och de mallar som webbplatsen bygger på går inte att uppgradera till den senaste versionen av SiteVision och. Kuriren innehåller många länkar till många olika system, men ingen integrering av systemen. Nyheter från ludvika.se publiceras automatiskt på Kuriren.



Jonas Axelsson  
Tf förvaltningschef

Jessica Hedlund  
Tf kanslichef/utredare

### Beslut skickas till

Ekonomienheten  
IT-enheten  
Kanslienheten  
Akten

Kanslienheten  
Jessica Hedlund, 0240-86656  
jessica.hedlund@ludvika.se

Kommunfullmäktige

## **Antagande av detaljplan för del av Ludvika 6:1 med flera ” Genomfart: korsningen Vasagatan - Bergslagsgatan ”**

### **Förvaltningens förslag till beslut**

Kommunfullmäktige antar detaljplan för del av Ludvika 6:1 med flera ” Genomfart: Korsningen Vasagatan – Bergslagsgatan”.

### **Beskrivning av ärendet**

Detaljplanen är en del av projektet Genomfart Ludvika. Trafikverkets vägplan som tas fram för området kan inte strida mot gällande detaljplan, därför görs en ny detaljplan. Detaljplanen har hanterats enligt reglerna för samordnat förfarande.

Huvudsyftet är att möjliggöra för genomfartsprojektet. I korsningen ska en cirkulationsplats byggas för att förbättra trafikflödet genom Ludvika tätort. När cirkulationsplatsen är klar ska allmänheten ta sig in till resecentrum via cirkulationsplatsen.

Granskningen genomfördes under tiden 27 februari till och med den 27 mars 2017. Samhällsbyggnadsnämnden hanterade ärendet den 19 juni 2017 § 85 och föreslår att kommunfullmäktige ska anta detaljplanen enligt plan- och bygglagen 5 kap. 27 §.



Jan Lindström  
Kommunchef

Jessica Hedlund  
Tf kanslichef/ Utredare

### **Bilagor**

- Bilaga 1 Granskningsutlåtande daterad maj 2017
- Bilaga 2 Planbeskrivning daterad maj 2017
- Bilaga 3 Plankarta upprättad i maj 2017
- Bilaga 4 Samhällsbyggnadsnämnden 19 juni 2017 § 85

**Beslut skickas till**  
Samhällsbyggnadsnämnden  
Akten

|  |                     |
|--|---------------------|
| LUDVIKA KOMMUN<br>Kommunstyrelsen/Kansliet |                     |
| 2017 -06- 21                               |                     |
| Diarienum                                  | Diarietplanbeteckn. |
| KS 2017/1823                               | 21                  |

§ 85

Dnr SBN 2016/59 - 21

## Godkännande av granskningsutlåtande och beslut om antagande för detaljplan för del av Ludvika 6:1 med flera "Genomfart: Korsning Vasagatan - Bergslagsgatan"

### Beslut

1. Samhällsbyggnadsnämnden beslutar att godkänna granskningsutlåtandet enligt plan- och bygglagen (2010:900) 5 kap 23§.
2. Samhällsbyggnadsnämnden beslutar att handlingarna ska färdigställas enligt granskningsutlåtande och lämnas vidare till kommunfullmäktige för antagande enligt plan och enligt plan- och bygglagen (2010:900) 5 kap 27 §.

### Beskrivning av ärendet

Detaljplanen är en del av projekt Genomfart Ludvika. Trafikverkets vägplan som tas fram för området kan inte strida mot gällande detaljplan, därför görs en ny detaljplan. Detaljplanen hanteras enligt reglerna för samordnat förfarande.

Huvudsyftet är att möjliggöra för genomfartsprojektet. I korsningen ska en cirkulationsplats byggas för att förbättra trafikflödet genom Ludvika tätort. När cirkulationsplatsen är klar ska allmänheten ta sig in till resecentrum via cirkulationsplatsen.

Granskningen genomfördes mellan den 27 februari och den 27 mars 2017. Under granskningen inkom nio yttranden, varav tre inkom för sent.

Yttrandena inkomna under granskningen innebär inget hinder för antagande.

### Beslutsunderlag

1. Tjänsteskrivelse från samhällsbyggnadsförvaltningen daterad den 19 maj 2017.
2. Granskningsutlåtande.
3. Planbeskrivning.
4. Plankarta.
5. Samhällsbyggnadsnämndens arbetsutskott 2017-06-07 § 69.

Övriga upplysningar

Ärendet föredras av Joel Lidholm.

\_\_\_\_\_

Beslut skickas till

Joel Lidholm, planerare för handläggning  
Diariet

Planeringsenheten  
Joel Lidholm, 0240-861 80  
joel.lidholm@ludvika.se

## Godkännande av granskningsutlåtande och beslut om antagande för detaljplan för del av Ludvika 6:1 med flera ”Genomfart: Korsning Vasagatan - Bergslagsgatan”

### Förvaltningens förslag till beslut

1. Samhällsbyggnadsnämnden beslutar att godkänna granskningsutlåtandet enligt plan- och bygglagen (2010:900) 5 kap 23§.
2. Samhällsbyggnadsnämnden beslutar att handlingarna ska färdigställas enligt granskningsutlåtande och lämnas vidare till kommunfullmäktige för antagande enligt plan och enligt plan- och bygglagen (2010:900) 5 kap 27 §.

### Beskrivning av ärendet

Detaljplanen är en del av projekt Genomfart Ludvika. Trafikverkets vägplan som tas fram för området kan inte strida mot gällande detaljplan, därför görs en ny detaljplan. Detaljplanen hanteras enligt reglerna för samordnat förfarande.

Huvudsyftet är att möjliggöra för genomfartsprojektet. I korsningen ska en cirkulationsplats byggas för att förbättra trafikflödet genom Ludvika tätort. När cirkulationsplatsen är klar ska allmänheten ta sig in till resecentrum via cirkulationsplatsen.

Granskningen genomfördes mellan den 27 februari och den 27 mars 2017.

Under granskningen inkom nio yttranden, varav tre inkom för sent.

Yttrandena inkomna under granskningen innebär inget hinder för antagande.

Göran Andersson  
Förvaltningschef,  
Samhällsbyggnadsförvaltningen

Joel Lidholm  
Planingenjör

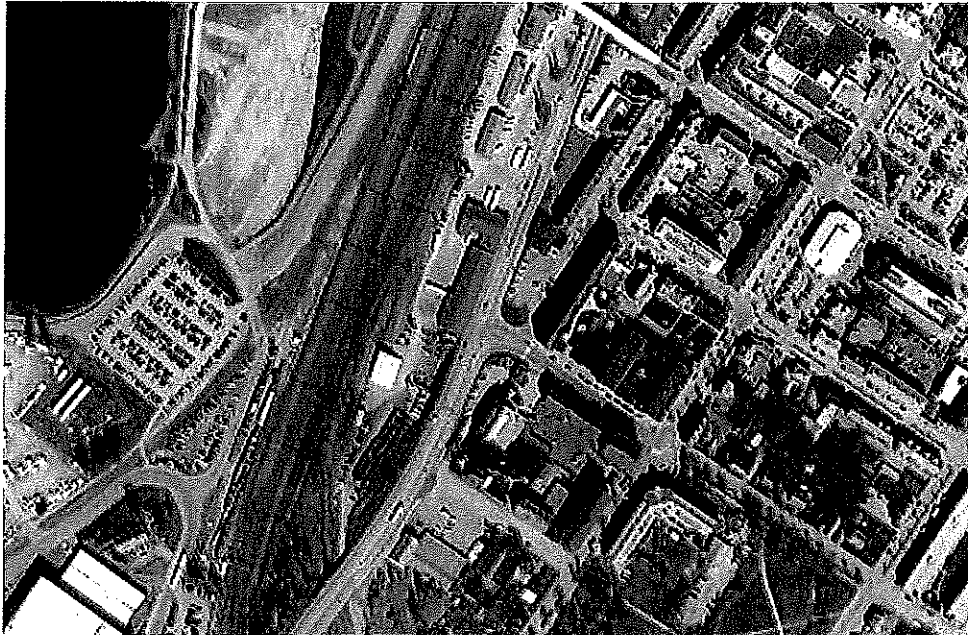


**Beslut skickas till**  
Joel Lidholm  
Louise Nordström  
Diariet

Planeringsenheten  
Joel Lidholm, 0240-861 80  
Joel.lidholm@ludvika.se

## Granskningsutlåtande

Detaljplan för del av Ludvika 6:1 med flera "Genomfart: Korsning  
Vasagatan – Bergslagsgatan"



## 1. Granskningens bedrivande

Den 23 februari 2017, § 13 beslutade samhällsbyggnadsnämnden att ge planeringsenheten i uppdrag att genomföra erforderlig granskning.

Granskningen genomfördes under tiden 27 februari till och med den 27 mars 2017. Allmänheten, sakägare, myndigheter, intresseföreningar, kommunala nämnder med flera gavs då ytterligare ett tillfälle att yttra sig över den nya detaljplanen.

Granskningen har kungjorts i lokalpressen och på kommunens anslagstavla. Granskningshandlingar har skickats ut till berörda remissinstanser enligt planeringsenhetens sändlista och fastighetsförteckning. Detaljplanen har även varit tillgänglig på kommunens hemsida på internet [www.ludvika.se/planer](http://www.ludvika.se/planer), i Ludvika bibliotek (Engelbrektsgratan 3) och på plan 5 i Ludvika Folkets hus.

Nio yttranden har inkommit, varav tre efter granskningstidens slut.

## 2. Inkomna yttranden och deras huvudsakliga ställningstagande

Yttranden har avgivits enligt följande: Av inkomna nio yttranden var tre med synpunkter och sex utan erinran.

|  |    | Ingen erinran | Yttrande m synpunkter |
|--|----|---------------|-----------------------|
| Länsstyrelsen Dalarna  | G5 |               | X                     |
| <b>Kommunala nämnder, förvaltningar m fl</b>   |    |               |                       |
| Kommunstyrelsens arbetsutskott   | G7 | X             |                       |
| Myndighetsnämnden miljö och bygg   | G6 | X             |                       |
| Kultur- och fritidsnämnden   | G3 | X             |                       |
| <b>Sakägare, bostadsrättshavare, hyresgäster och boende inom planområdet</b>                         |    |               |                       |
| -  |    |               |                       |
| <b>Sakägare, bostadsrättshavare, hyresgäster och boende i fastigheter gränsande till planområdet</b> |    |               |                       |
| -  |    |               |                       |
| <b>Intresseföreningar och sammanslutningar</b>   |    |               |                       |
| Ludvika hyresgästförening  | G9 | X             |                       |
| <b>Övriga privatpersoner</b>   |    |               |                       |
| -  |    |               |                       |
| <b>Övriga</b>  |    |               |                       |

|   |    |   |   |
|---|----|---|---|
| Bergsstaten                             | G1 | X |   |
| Trafikverket Region Mitt                | G2 |   | X |
| Lantmäteriet                            | G4 | X |   |
| TeliaSonera Skanova Access AB (Skanova) | G8 |   | X |

### 3. Sammanfattning av inkomna yttranden med planeringsenheten kommentarer

#### G1 Bergsstaten

Inkommet yttrande den 1 mars 2017

Av att döma på kartan finns det inget tillstånd enligt minerallagen (1991:45). Bergsstaten har därför inget att erinra.

#### *Planeringsenhetens kommentarer*

Kommunen noterar yttrandet. Det finns en tillhörande karta till yttrandet som bekräftar att det inte finns något tillstånd enligt minerallagen inom planområdet.

#### G2 Trafikverket Region Mitt

Inkommet yttrande den 2 mars 2017

I planbeskrivningen står att det går att ta sig över Bergslagsgatan i markplan via två gångpassager. Inom planområdet kommer det enbart finnas en passage i plan över väg 50 och det är ny passage som att skapas vid cirkulationsplatsen. En passage som finns idag, i den södra delen av planområdet, kommer att tas bort.

#### *Planeringsenhetens kommentarer*

Kommunen förtydligar i planbeskrivningen att den andra gångpassagen inte kommer att ligga inom planområdet som man kan få uppfattningen av när man läser planbeskrivningen.

#### G3 Kultur- och fritidsnämnden

Inkommet yttrande den 6 mars 2017

Kultur- och fritidsnämnden har inget att erinra.

**G4 Lantmäteriet**

Inkommet yttrande den 22 mars 2017

Vid genomgång av planförslagets granskningshandlingar (daterade februari 2017) har inga synpunkter noterats.

**G5 Länsstyrelsen Dalarna**

Inkommet yttrande den 23 mars 2017

1. Frågor som kan leda till att denna plan överprövas enligt PBL 11:10:  
Det befintliga bussgaraget utgör i dagsläget barriär mellan stadsbebyggelse och järnvägen, vilken är transportväg för farligt gods. Om denna barriär tas bort i och med ny väg/rondell, ska en riskbedömning göras, som utreder hur en olycka med farligt gods kan påverka den närliggande stadsbebyggelsen.
2. Övrigt att beakta: Enligt planbeskrivningen har planområdet en historia, som gör att olika slag av markföroreningar skulle kunna påträffas, bland annat arsenik. Den metod som föreslås för att hantera detta, är att om det vid arbeten påträffas markföroreningar, ska detta anmälas till tillsynsmyndigheten. Med tanke på att arsenik varken syns eller luktar, bör planbeskrivningen redovisa hur eventuella förekomster av detta ämne ska kunna uppmärksammas och identifieras. Länsstyrelsens bedömning är att problemet enklare löses genom att en markundersökning genomförs. Då vet exploatören dessutom i förväg hur stora mängder massor med olika föroreningar som ska tas om hand, och kan planera hur det ska ske.
3. Övrigt att beakta: Enligt PBL 4:5, punkt 2 är utformning av allmän plats obligatoriskt planinnehåll för planer med kommunalt huvudmannaskap. I detta ärende är det lämpligt att med egenskapsgränser reglera hur trafikytorna ska fördelas mellan olika trafikantgrupper. Om det i vägarbetsplanen finns illustrationsmaterial, som visar trafikplatsen utformning, kan dessa bifogas till detaljplanehandlingarna.
4. Övrigt att beakta: Planbeskrivningen innehåller under vissa rubriker endast direkta citat ur lagen. Detta har ingen verkan. Planbeskrivningen bör istället ange vad dessa lagparagrafer innebär i praktiken på den aktuella platsen.
5. Övrigt att beakta: Behovsbedömning enligt 6 § förordningen om miljökonsekvensbeskrivningar: Länsstyrelsen delar kommunens bedömning.

*Planeringsarbetets kommentarer*

1. Kommunen har stämt av med räddningstjänsten i arbete med detaljplanen för stationsområdet i Ludvika gällande eventuell ökad risk när befintligt bussgarage rivs. Räddningstjänsten har godkänt att bussgaraget rivs då de anser att bussgaraget skulle utgöra en större risk

vid explosion då det skulle medföra att mer splittr skulle slungas mot stadsbebyggelsen. Planbeskrivning kompletteras med riskbedömning.

2. Vid exploatering ska marken undersökas för att kvantifiera, lokalisera och bedöma de föroreningar som finns i marken. Efter det får behov av sanering bedömas. Detta läggs till i planbeskrivningen.
3. Plankarta kompletteras med egenskapsgränser för att reglera hur trafikytorna ska fördelas mellan olika trafikantgrupper. Vägplanens illustrationskarta bifogas till detaljplanehandlingarna.
4. Planbeskrivning uppdateras och kompletteras.

### **G6 Myndighetsnämnden miljö och bygg**

Inkommet yttrande den 27 mars 2017

Myndighetsnämnden miljö och bygg beslutar att tillstyrka detaljplaneförslaget.

### **G7 Kommunstyrelsens arbetsutskott**

Inkommet yttrande den 29 mars 2017 (sent inkommet)

Kommunstyrelsens arbetsutskott har inte något att erinra mot förslaget.

### **G8 TeliaSonera Skanova Access AB (Skanova)**

Inkommet yttrande den 29 mars 2017 (sent inkommet)

1. Skanova har markförlagda kablar i området och önskar behålla befintligt nät som passerar i området. Om undanflyttningsåtgärder krävs förutsätter Skanova att den part som initierar åtgärden även bekostar den. För övrigt har vi inget emot detaljplanen.
2. Skanova önskar i ett tidigt skede medverka i det nya planarbetet, det vill säga när planarbete påbörjas, för att få med befintliga ledningar i planeringsunderlaget. På så sätt kan oförutsedda hinder i planeringen som berör Skanovas nät undvikas för att få en smidigare och snabbare planprocess.

#### *Planeringsenhetens kommentarer*

1. Om ledningar och kablar behöver flyttas ska kostnaden fördelas enligt det markavtal som finns mellan Skanova (Telia) och Ludvika kommun.
2. Planen ingår i genomfartsprojektet. Inför det samordnade samrådet med Trafikverket tog Trafikverket kontakt med Skanova för information om befintliga ledningar i planområdet.

### **G9 Ludvika hyresgästförening**

Inkommet yttrande den 11 april 2017 (sent inkommet)

Vi tackar för remissen men har inget att yttra oss om innehållet.

#### 4. Övrigt

Planen genomförs enligt reglerna för samordnat förfarande. Kommunen har därför inte haft ett eget samråd utan har haft ett samordnat samråd tillsammans med Trafikverket.

#### 5. Tidplan

Detaljplanen beräknas att antas av kommunfullmäktige under september månad 2017.

#### 6. Slutsats

Ett par synpunkter har föranlett till ändringar i detaljplanen. Nedan följer exempel på synpunkter från granskningsskedet, som inte är tillgodosedda:

- Skanova förutsätter att den part som initierar åtgärden att flytta ledningar även bekostar åtgärden.

*Planeringsenhetens kommentar*

Om ledningar och kablar behöver flyttas ska kostnaden fördelas enligt det markavtal som finns mellan Skanova och Ludvika kommun.

#### 7. Medverkande tjänstemän

Louise Nordström  
Planeringschef

Joel Lidholm  
Planingenjör

# Planbeskrivning

Tillhörande ny detaljplan för del av  
**Ludvika 6:1 med flera**  
**"Genomfart: Korsning Vasagatan - Bergslagsgatan"**  
I Ludvika  
Upprättad i maj 2017



Postadress  
fax

771 82 LUDVIKA  
5088

Bankgiro

Carlavägen 24  
12 45 30-7

Besöksadress  
Postgiro

0240-863 10 exp

Telefon

0240-810 26

Tele-

467-



**Innehållsförteckning**

|   |          |
|---|----------|
| <b>1 Handlingar .....</b>                                     | <b>4</b> |
| <b>2 Planens syfte och huvuddrag .....</b>                    | <b>4</b> |
| <b>3 Förenlighet med 3, 4 och 5 kap miljöbalken .....</b>     | <b>4</b> |
| <b>4 Plandata .....</b>                                       | <b>5</b> |
| 4.1 Lägesbestämning .....                                     | 5        |
| 4.2 Areal .....   | 5        |
| 4.3 Markägoförhållanden .....                                 | 5        |
| <b>5 Tidigare ställningstaganden .....</b>                    | <b>5</b> |
| 5.1 Översiktliga planer .....                                 | 5        |
| 5.2 Detaljplaner, områdesbestämmelser och förordnanden .....  | 5        |
| 5.3 Program för planområdet .....                             | 5        |
| 5.4 Behov av miljöbedömning .....                             | 5        |
| 5.5 Kommunala beslut i övrigt .....                           | 6        |
| <b>6 Förutsättningar, förändringar och konsekvenser .....</b> | <b>6</b> |
| 6.1 Natur .....   | 6        |
| 6.1.1 Mark och vegetation .....                               | 6        |
| 6.1.2 Geotekniska förhållanden .....                          | 6        |
| 6.1.3 Förorenad mark .....                                    | 6        |
| 6.1.4 Radon .....   | 6        |
| 6.1.5 Risk för skred/höga vattenstånd .....                   | 7        |
| 6.1.6 Fornlämningar .....                                     | 7        |
| 6.2 Bebyggelseområden .....                                   | 7        |
| 6.2.1 Bostäder .....  | 7        |
| 6.2.2 Arbetsplatser, övrig bebyggelse .....                   | 7        |
| 6.2.3 Offentlig och kommersiell service .....                 | 7        |
| 6.2.4 Tillgänglighet .....                                    | 7        |
| 6.2.5 Byggnadskultur .....                                    | 7        |
| 6.3 Friytor .....   | 7        |
| 6.3.1 Lek och rekreation .....                                | 7        |
| 6.3.2 Naturmiljö .....  | 8        |
| 6.4 Gator och trafik .....                                    | 8        |
| 6.4.1 Gatunät, gång- cykel- och mopedtrafik .....             | 8        |
| 6.4.2 Kollektivtrafik .....                                   | 8        |
| 6.4.3 Parkering, varumottag, utfarter .....                   | 9        |
| 6.5 Trygghet .....  | 9        |
| 6.6 Störningar .....  | 9        |
| 6.6.1 Buller .....  | 9        |
| 6.6.2 Luft .....  | 9        |
| 6.6.3 Skyddsanordningar .....                                 | 9        |

|   |           |
|---|-----------|
| 6.7 Kvalitativ riskanalys .....                       | 9         |
| 6.7.1 Riskbedömning .....                             | 10        |
| 6.7.2 Räddningstjänstens insatstid .....              | 10        |
| 6.8 Teknisk försörjning .....                         | 10        |
| 6.8.1 Dagvatten .....                                 | 10        |
| 6.8.2 El .....  | 10        |
| 6.8.3 Bredband .....                                  | 10        |
| 6.9 Barnperspektiv .....                              | 10        |
| 6.10 Konsekvenser av planens genomförande .....       | 11        |
| <b>7 Fastighetsrättsliga frågor .....</b>             | <b>11</b> |
| 7.1 Ingående fastigheter och markägoförhållande ..... | 11        |
| 7.2 Fastighetsbildning .....                          | 11        |
| <b>8 Genomförandefrågor .....</b>                     | <b>11</b> |
| 8.1 Allmän platsmark .....                            | 11        |
| <b>9 Organisatoriska frågor .....</b>                 | <b>12</b> |
| 9.1 Planförfarande .....                              | 12        |
| 9.2 Huvudmannaskap, ansvarsfördelning .....           | 12        |
| 9.3 Genomförandetid .....                             | 12        |
| <b>10 Ekonomiska frågor .....</b>                     | <b>12</b> |
| <b>11 Tidplan .....</b>                               | <b>12</b> |
| <b>12 Medverkande tjänstemän .....</b>                | <b>12</b> |

## 1 Handlingar

Detaljplanen består av:

- Plankarta med bestämmelser
- Planbeskrivning (denna handling)

För planprocessen finns dessutom:

- Samrådsredogörelse
- Granskningsutlåtande
- Fastighetsförteckning

## 2 Planens syfte och huvuddrag

Huvudsyftet är att möjliggöra för genomfart Ludvika och den cirkulationsplats som ska byggas för att förbättra trafiksituationen i korsningen Vasagatan – Bergslagsgatan/väg 50 och trafikflödet genom Ludvika.



Korsningen Vasagatan – Bergslagsgatan där en ny cirkulationsplats ska byggas

## 3 Förenlighet med 3, 4 och 5 kap miljöbalken

Planförslaget är förenligt med miljöbalkens grundläggande bestämmelser för hushållning med mark- och vattenområden. Bergslagsgatan är en del av väg 50 som klassas som riksintresse för väg. Järnvägen som går i närheten av planområdet är riksintresse för järnväg.

## 4 Plandata

### 4.1 Lägesbestämning

Planområdet ligger vid korsningen Vasagatan – Bergslagsgatan och sträcker sig norrut längs Bergslagsgatan. Planområdet begränsas av stationsområdet och centrum.

### 4.2 Areal

Planområdet omfattar ca 1.2 ha.

### 4.3 Markägoförhållanden

Fastigheterna inom planområdet ägs idag av bland annat Ludvika kommun och privata företag. Se även 7.1 Ingående fastigheter och markägoförhållanden

## 5 Tidigare ställningstaganden

### 5.1 Översiktliga planer

Översiktsplanen, laga kraft den 25 september 2013, pekar inte ut området på något särskilt sätt. Däremot beskrivs Genomfart Ludvika där detta är en del av projektet.

### 5.2 Detaljplaner, områdesbestämmelser och förordnanden

Nedanstående planer påverkas av den nya detaljplanen.

- Förslag till ändring av stadsplanen för Bergslagsgatan (södra delen) i Ludvika kommun, laga kraft 1974
- Förslag till ändring av stadsplanen för Bergslagsgatan (norra delen) i Ludvika kommun, laga kraft 1975
- Förslag till detaljplan för kv. Brage 3 i Ludvika kommun, laga kraft 1989
- Detaljplan för kvarteret Freja, Ludvika kommun, laga kraft 2012
- Detaljplan för kvarteren Loke, Frigga, Tjädern och Järpen, laga kraft 2014

### 5.3 Program för planområdet

Trafikverkets vägplan ”Riksväg 50 – Genomfart Ludvika, Vägplan 5, Delen Mossplan - Kajvägen” fungerar som ett program för planen. Detaljplanen hanteras enligt reglerna för samordnat förfarande och kommunen har därför utnyttjat Trafikverkets samråd för vägplanen.

### 5.4 Behov av miljöbedömning

Frågan om behovet av miljöbedömning togs upp på startmötet<sup>1</sup> för detaljplanen. De förändringar som detaljplanen medför jämfört med gällande detaljplan

---

<sup>1</sup> Ett möte som enligt rutin hålls med berörda kommunala förvaltningar

bedömdes inte medföra någon betydande miljöpåverkan. Någon miljökonsekvensbeskrivning enligt PBL bedömdes inte behövas. Det är betydande miljöpåverkan<sup>2</sup> som utlöser MKB-kravet.

### 5.5 Kommunala beslut i övrigt

Samhällsbyggnadsnämnden beslutade, den 29 april 2015 § 45, att ge planeringsenheten i uppdrag att upprätta en detaljplan för ärendet. I uppdraget ingick att genomföra samråd.

Beslut om granskning togs av samhällsbyggnadsnämnden den 22 februari 2017 § 13.

## 6 Förutsättningar, förändringar och konsekvenser

### 6.1 Natur

#### 6.1.1 Mark och vegetation

Vid cirkulationsplatsen vid Vasagatan består marken mestadels av hårdgjord yta.

#### 6.1.2 Geotekniska förhållanden

Den ursprungliga marken inom området utgörs av siltiga jordarter, enligt kartan SGU Ser Aa nr 177. Området är sannolikt utfyllt med andra massor till stora delar. Jorddjupet är relativt mäktigt. Berggrunden består av leptit enligt kartan SGU Ser Af nr 158. Enligt samma källa framgår att det inte heller finns några större sprickzoner inom området.

I ett borrhål omedelbart öster om planområdet, vid Dalagatan, är jorddjupet 44 m.

#### 6.1.3 Förorenad mark

Under ca 150 år har det förekommit olika typer av verksamhet inom planområdet. Järnväg, senare även starkt trafikerad riksväg med tung trafik löper i närheten eller genom planområdet. Flera bensinmackar har funnits inom planområdet, som i olika grad bör ha sanerats. Även nuvarande bussgarage ligger inom planområdet. Vid förre detta taxistationen (byggnaden söder om järnvägsstationen) har det vid tidigare grävningar påträffats petroleumföreningar. Föreningarna gick inte helt att sanera bort. Dessa finns i viss mån kvar under byggnaden. Det finns även indikationer på att arsenik kan förekomma inom området. Markförlagda cisterner för eldningsolja kan ha funnits inom planområdet.

Vid exploatering bör marken undersökas för att kvantifiera, lokalisera och bedöma de föroreningar som finns i marken. De föroreningar som påträffas ska anmälas till tillsynsmyndigheten och vid behov saneras.

#### 6.1.4 Radon

Den ursprungliga marken är klassad som normalradonmark, men med anledning av att det kan finnas betydande mängder fyllnadsmassor inom området

---

<sup>2</sup> Betydande miljöpåverkan är 1 stor påverkan på ett mindre område eller 2 storskalig påverkan eller 3 kumulativ påverkan som leder till 1 eller 2

kan det innebära att det finns partier med högre radonrisk. Det bör dock sakna betydelse för vägtrafik.

#### 6.1.5 Risk för skred/höga vattenstånd

Risken för skred och höga vattenstånd bör vara minimal då området är så pass flackt. Dessutom är det ca 3-4 m höjdskillnad ner mot sjön Väsman.

#### 6.1.6 Fornlämningar

Inga kända fornlämningar finns i planområdet.<sup>3</sup>

Fornlämningar omfattas av ett generellt skydd.<sup>4</sup> Det innebär att nyupptäckta fornlämningar skyddas automatiskt. Om man påträffar en fornlämning måste man därför omedelbart avbryta arbetet och meddela Länsstyrelsen.

### 6.2 Bebyggelseområden

#### 6.2.1 Bostäder

Inga bostäder finns inom planområdet och planeras ej att byggas. I närheten finns dock bostadshus.

#### 6.2.2 Arbetsplatser, övrig bebyggelse

Flera arbetsplatser finns i närheten av planområdet, främst i form av butiker och företag. Inom planområdet finns ett bussgarage, som kommer att rivas för att ge plats för cirkulationsplatsen.

#### 6.2.3 Offentlig och kommersiell service

Ludvika stationsområde med tillhörande resecentrum ligger intill planområdet. Från stationsområdet utgår både bussar och tåg. Bussarna kommer att påverkas av planen i och med att de får en ny utfart via bussfil ut på Bergslagsgatan som strax före cirkulationsplatsen sammanflätas med de två körfälten på vägen.

Kommersiell service finns alldeles intill planområdet i Ludvika centrum.

#### 6.2.4 Tillgänglighet

Gällande regler för tillgänglighet ska tillämpas.

#### 6.2.5 Byggnadskultur

Kvartersbebyggelse och centrum med affärer och hyreshus dominerar byggnadskulturen vid korsningen Vasagatan – Bergslagsgatan men dessa ligger inte inom planområdet.

### 6.3 Friytor

#### 6.3.1 Lek och rekreation

För lek och rekreation är planområdet inte lämpligt då planområdet kommer bestå av väg och sidoområden för den nya cirkulationsplatsen.

---

<sup>3</sup> Riksantikvarieämbetets fornsök

<sup>4</sup> Kulturmiljölagen (1988:950) 2 kap 10 §

### 6.3.2 Naturmiljö

Naturmiljön är i stort sett obefintlig vid Vasagatan. Grönska kommer dock tillkomma i och i närheten av området enligt gestaltungsprogrammet som finns framtaget för genomfartsprojektet.

## 6.4 Gator och trafik

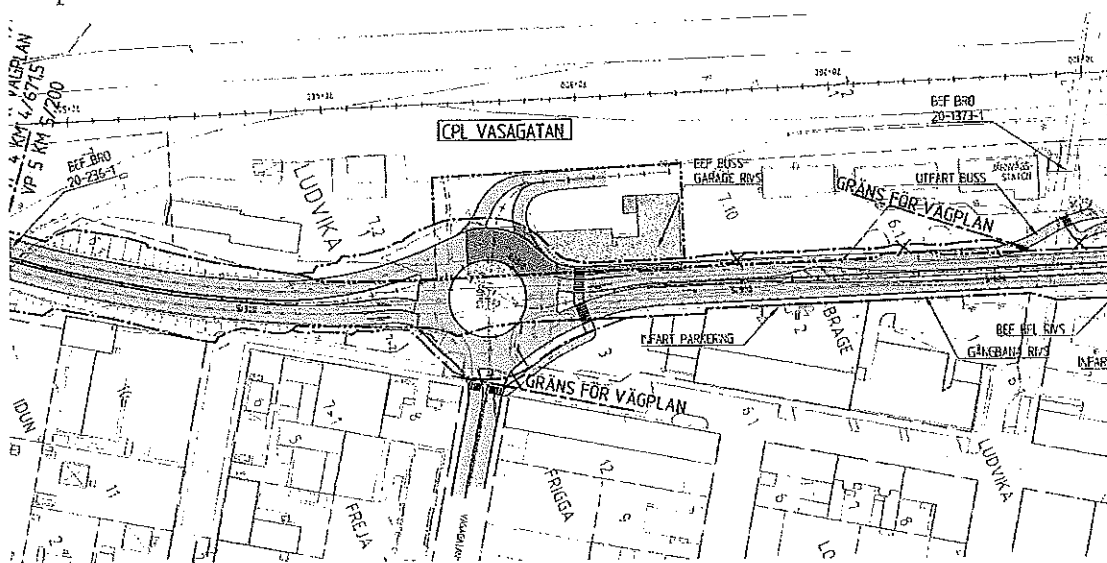
### 6.4.1 Gatunät, gång- cykel- och mopedtrafik

Bergslagsgatan som går genom hela planområdet är hårt trafikerad. En ny cirkulationsplats kommer byggas i trevägskorsningen Vasagatan – Bergslagsgatan som idag är signalreglerad.

En ny gångpassage till resecentrum kommer att anläggas vid cirkulationsplatsen. Från gångpassagen kommer en ny GC-väg byggas för att underlätta för resenärer att ta sig till resecentrum. Över Vasagatan finns ett övergångsställe som kommer att behållas.

Vid Vasagatan kommer infarten till parkeringen på fastigheten Brage 3 att stängas. Istället kommer parkeringen få en in- och utfart vid korsningen Storgatan - Köpmansgatan.

GC-tunneln under Bergslagsgatan, mellan Carlavägen och stationsområdet, kommer att få åtgärder, oklart vad dock. Tunneln ligger dock en bra bit norr om planområdet.



Del av illustrationskarta i Trafikverkets vägplan<sup>5</sup>

### 6.4.2 Kollektivtrafik

Kollektivtrafiken kommer att påverkas av den nya detaljplanen. Bussarnas utfart till Bergslagsgatan kommer att stängas och bussarna kommer ledas ut från stationsområdet via en bussfil ut på Bergslagsgatan strax före cirkulationsplatsen

<sup>5</sup> Vägplan 5 Mossplan – Kajvägen – illustrationskarta 2017-01-20

vid Vasagatan. Infarten för busstrafik till stationsområdet kommer dock att fortsatt vara på samma plats som idag.

#### 6.4.3 Parkering, varumottag, utfarter

Bussarnas utfart från stationsområdet idag kommer att stängas av och istället kommer de att ledas ut via en bussfil ut till nya cirkulationsplatsen. Infarten till stationsområdet från Bergslagsgatan kommer stängas av för personbilar och fungera som infart för endast busstrafik. Personbilar kommer istället ledas in och ut från stationsområdet via cirkulationsplatsen.

Parkeringen på fastigheten Brage 3 kommer försvinna delvis och utfarten från parkering till Vasagatan kommer att stängas. Bilar kommer istället ledas in till parkeringen via en gångfartsgata som kommer anläggas mellan parkeringen och korsningen Storgatan - Köpmansgatan.

### 6.5 Trygghet

Ur ett trafikperspektiv, för gång- och cykeltrafikanter likväl som biltrafikanter, kommer nya genomfarten skapa en säkrare och tryggare miljö att vistas i. För att undvika det spring som idag sker över Bergslagsgatan mellan centrum och stationsområdet kommer ett staket sättas upp i mitten och gångpassage mellan resecentrum och centrum kommer anläggas vid cirkulationsplatsen vid Vasagatan och mellan resecentrum och Eriksgatan.

Sedan tidigare finns den tidigare nämnda gångtunneln under Bergslagsgatan från Carlavägen och bron som går Engelbrektsgatan till Väsmanstrand.

### 6.6 Störningar

#### 6.6.1 Buller

I stort sett kommer bullersituationen vara densamma inom planområdet efter att cirkulationsplatsen byggts. Däremot kommer vissa bulleråtgärder genomföras för bostäder i närheten av planområdet. Dessa åtgärder genomförs dock utav Trafikverket.

#### 6.6.2 Luft

Ludvika tätort har mycket god luftkvalitet och gällande miljö kvalitetsnormer och miljömål uppfylls.

#### 6.6.3 Skyddsanordningar

Staket kommer sättas upp i mitten av Bergslagsgatan för att minska antalet oskyddade trafikanter som tar sig över vägen. Möjlighet att ta sig över Bergslagsgatan i markplan kommer att finnas via två gångpassager.

### 6.7 Kvalitativ riskanalys

När en detaljplan tas fram inom 150 m från en farligt gods-led ska en kvalitativ riskanalys tas fram enligt länsstyrelsens vägledning. Den nya detaljplanen tillåter inga byggrätter men innebär bland annat att befintligt bussgarage i planområdet ska rivas.



I samband med det försvinner en barriär mellan järnvägen, som är en rekommenderad led för farligt gods och befintlig stadsbebyggelse vilket ändrar förutsättningarna inom och i närheten av planområdet. Järnvägen ligger på ca 80 - 90 m avstånd från befintlig stadsbebyggelse som idag har bussgaraget som en barriär. Hastighetsbegränsningen på järnvägen är 70 km/h på nämnd sträcka.

Även Bergslagsgatan är en rekommenderad led för farligt gods. Hastigheten på Bergslagsgatan är skyltad till 40 km/h. De skyddsavstånd som finns i länsstyrelsens vägledning förutsätter att bland annat att hastigheten på leden för farligt gods är 90-110 km/h. Enligt vägledningen ska det vara minst 30 m till mindre handelsverksamheter och minst 70 m till bostäder.

### 6.7.1 Riskbedömning

Bussgaraget utgör inte en säkerhetsbarriär enligt räddningstjänsten. Enligt räddningstjänsten skulle bussgaraget istället utgöra en större fara vid explosion på banområdet. Detta på grund av att bussgaraget vid explosion skulle medföra att mer splitter slungas mot den befintliga stadsbebyggelsen och därmed skulle skaderisken öka. Vid ett gasutsläpp skulle inte bussgaraget heller utgöra en barriär enligt räddningstjänsten.

Bussgaragets funktion som säkerhetsbarriär och eventuellt ökad skaderisk har stämts av med räddningstjänsten 2017-02-15 i samband med framtagande av detaljplan för stationsområdet i Ludvika.

Då stadsbebyggelsen är befintlig är inte kraven på skyddsavstånden lika hårda då det inte alltid är möjligt att uppnå samma säkerhetsnivå som vid nyexploatering. Då hastigheten på Bergslagsgatan är klart under 90 km/h anser kommunen att avståndet är tillräckligt.

### 6.7.2 Räddningstjänstens insatstid

Räddningstjänsten kan vara på plats med utryckningsfordon inom tio minuter vid olycka.

## 6.8 Teknisk försörjning

### 6.8.1 Dagvatten

Området består idag av till stor del hårdgjord yta så förutsättningar för hantering av dagvatten ändras inte särskilt. Det finns dagvattenledningssystem i området som kan hantera det extra dagvattnet som tillkommer.

### 6.8.2 El

För den nya gatubelysning som eventuellt kan komma att behövas finns el redan i området.

### 6.8.3 Bredband

Fiber för bredband, eller åtminstone tomrör för fiber, bör läggas i samband med annan ledningsdragningsdragning.

## 6.9 Barnperspektiv

Området i sig är inte lämpligt för barn att röra sig själva i med tanke på den hårt belastade väg 50 som går genom planområdet. Syftet med genomfart Ludvika är

dock att trafiksituationen ska bli bättre och säkrare, för stora som små. Det kommer att bli lättare att ta sig till resecentrum.

### 6.10 Konsekvenser av planens genomförande

Framkomligheten och trafikflödet kommer att förbättras på Bergslagsgatan/väg 50 då en cirkulationsplats i regel medför mindre köer än en signalreglerad korsning. Bussgaraget vid korsningen Vasagatan - Bergslagsgatan kommer rivas för att få plats med den nya cirkulationsplatsen. Bussar kommer att få en ny utfart från stationsområdet via en bussfil ut till den nya cirkulationsplatsen.

Eftersom cirkulationsplatsen kräver relativt stort plats kommer parkeringsplatser försvinna vid korsningen Vasagatan - Bergslagsgatan. Utfarten från parkering på fastigheten Brage 3 vid Vasagatan kommer att stängas och bilar leds in till parkeringen via en ny gångfartsgata från Köpmansgatan.

## 7 Fastighetsrättsliga frågor

### 7.1 Ingående fastigheter och markägoförhållande

Planområdet omfattar de kommunägda fastigheterna Ludvika 6:1 och Ludvika 7:10 samt de privatägda fastigheterna Brage 3, Freja 7 och Ludvika 7:2.

Inom planområdet finns ledningsrätt för fjärrvärme till förmån för Västerbergslagens Energi AB.

### 7.2 Fastighetsbildning

För att genomföra detaljplanen kommer det krävas markinlösen för delar av privata fastigheter för den mark som i planen anges som allmän plats. Kommunen svarar för att marken löses in. Allmän platsmark bör regleras till Ludvika 6:1. I en fastighetsreglering överförs 347 kvadratmeter från Brage 3, 70 kvadratmeter från Freja 7, 606 kvadratmeter från Ludvika 7:2, och 1413 kvadratmeter från Ludvika 7:10.

Kommunen har rätt att lösa in mark som i detaljplanen är utlagd som allmän plats. Fastighetsägarna ersätts enligt expropriationslagens ersättningsregler.

Fastighetsbildning prövas av lantmäterimyndigheten efter ansökan från sökare.

## 8 Genomförandefrågor

### 8.1 Allmän platsmark

Anläggande av allmän platsmark enligt detaljplanen är en del i projektet Genomfart Ludvika. Enligt denna detaljplan ska en cirkulationsplats anläggas. Bussgaraget som ägs av Dalatrafik kommer att rivas och arbete pågår för att ordna ny plats för bussgarage.

Utfarten från Storgatan mot Vasagatan stängs. Detta innebär att vissa åtgärder behöver göras för att öppna gatan mot Köpmansgatan.

## 9 Organisatoriska frågor

### 9.1 Planförfarande

Planarbetet genomförs enligt reglerna för samordnat förfarande.

### 9.2 Huvudmannaskap, ansvarsfördelning

Kommunen är huvudman för i detaljplanen ingående allmän platsmark.

### 9.3 Genomförandetid

Enligt 5 kap 5§ plan- och bygglagen (PBL) skall anges en genomförandetid inom vilken detaljplanen skall vara genomförd.

För denna plan föreslås en genomförandetid av tio (10) år.

## 10 Ekonomiska frågor

Detaljplanen kommer innebära kostnader för bland annat anläggande av cirkulationsplats, fastighetsbildningskostnader samt plankostnader. Då detaljplanen är en del i projektet Genomfart Ludvika regleras kostnaderna i ett finansieringsavtal mellan Trafikverket och Ludvika kommun.

## 11 Tidplan

Antagande – september 2017

Laga kraft – oktober 2017

## 12 Medverkande tjänstemän

Detaljplanen har upprättats av planeringsenheten. Kontakter har under planarbetets gång tagits med övriga kommunala förvaltningar och enheter.

Louise Nordström  
planeringschef

Joel Lidholm  
planingenjör – handläggare





Kommunfullmäktige

## Beslut om antagande av detaljplan för del av Älgkon 15 med flera "Genomfart: GC-väg Vallhallarakan

### Förvaltningens förslag till beslut

Kommunfullmäktige beslutar att anta detaljplan enligt Plan- och bygglagen (SFS 2010:900) 5 kap 23§.

### Beskrivning av ärendet

Detaljplanen är en del av projektet Genomfart Ludvika. Trafikverkets vägplan som tas fram för området kan inte strida mot gällande detaljplan, därför görs en ny detaljplan. Detaljplanen hanteras enligt reglerna för samordnat förfarande.

Huvudsyftet är att möjliggöra genomfartsprojektet. Gång- och cykelvägen som idag tangerar riksvägen ska flyttas längre in från riksvägen för att skapa en säkrare trafikmiljö för motortrafikanter och oskyddade trafikanter. Utfarten från Mosskatan ska också stängas för att göras säkrare.

Granskningen genomfördes mellan den 27 februari till den 27 mars 2017. Under granskningen inkom nio yttranden, varav två inkom för sent.

Yttrandena inkomna under granskningen innebar inget hinder för antagande.

Samhällsnämnden godkände antagandet och beslutade den 19 juni 2017 att lämna det vidare för beslut i fullmäktige.

Jan Lindström  
Kommunchef

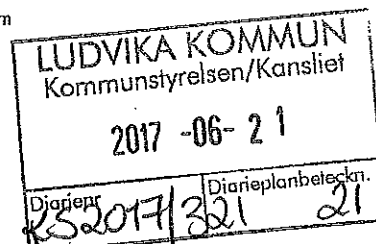
Göran Gullbro  
Handläggare

### Bilagor

Beslut från Samhällsbyggnadsnämnden § 87 daterad den 19 juni 2017  
Granskningsutlåtande  
Planbeskrivning  
Plankarta

### Beslut skickas till

Samhällsbyggnadsnämnden  
Akten



## Godkännande av granskningsutlåtande och beslut om antagande för detaljplan för del av Älgkon 15 med flera "Genomfart: GC-väg Valhallarakan

### Beslut

1. Samhällsbyggnadsnämnden beslutar att godkänna granskningsutlåtandet enligt plan- och bygglagen (2010:900) 5 kap 23§.
2. Samhällsbyggnadsnämnden beslutar att handlingarna ska färdigställas enligt granskningsutlåtande och lämnas vidare till kommunfullmäktige för antagande enligt plan- och bygglagen (2010:900) 5 kap 27 §.

### Beskrivning av ärendet

Detaljplanen är en del av projekt Genomfart Ludvika. Trafikverkets vägplan som tas fram för området kan inte strida mot gällande detaljplan, därför görs en ny detaljplan. Detaljplanen hanteras enligt reglerna för samordnat förfarande.

Huvudsyftet är att möjliggöra för genomfartsprojektet. Gång- och cykelvägen som idag tangerar riksvägen ska flyttas längre in från riksvägen för att skapa en säkrare trafikmiljö för motortrafikanter och oskyddade trafikanter. Utfarten från Mosskatan ska också stängas för att trafikmiljön säkrare.

Granskningen genomfördes mellan den 27 februari och den 27 mars 2017. Under granskningen inkom nio yttranden, varav två inkom för sent.

Yttrandena inkomna under granskningen innebär inget hinder för antagande.

### Beslutsunderlag

1. Tjänsteskrivelse från samhällsbyggnadsförvaltningen daterad den 23 maj 2017.
2. Granskningsutlåtande.
3. Planbeskrivning.
4. Plankarta.
5. Samhällsbyggnadsnämndens arbetsutskott 2017-06-07 § 71.



Samhällsbyggnadsnämnden

Övriga upplysningar

Ärendet föredras av Joel Lidholm.

\_\_\_\_\_

Beslut skickas till

Joel Lidholm, planingenjör för handläggning  
Diariet

Planeringsenheten  
Joel Lidholm, 0240-861 80  
joel.lidholm@ludvika.se

## Godkännande av granskningsutlåtande och beslut om antagande för detaljplan för del av Älgkon 15 med flera ”Genomfart: GC-väg Valhallarakan”

### Förvaltningens förslag till beslut

1. Samhällsbyggnadsnämnden beslutar att godkänna granskningsutlåtandet enligt plan- och bygglagen (2010:900) 5 kap 23§.
2. Samhällsbyggnadsnämnden beslutar att handlingarna ska färdigställas enligt granskningsutlåtande och lämnas vidare till kommunfullmäktige för antagande enligt plan och enligt plan- och bygglagen (2010:900) 5 kap 27 §.

### Beskrivning av ärendet

Detaljplanen är en del av projekt Genomfart Ludvika. Trafikverkets vägplan som tas fram för området kan inte strida mot gällande detaljplan, därför görs en ny detaljplan. Detaljplanen hanteras enligt reglerna för samordnat förfarande.

Huvudsyftet är att möjliggöra för genomfartsprojektet. Gång- och cykelvägen som idag tangerar riksvägen ska flyttas längre in från riksvägen för att skapa en säkrare trafikmiljö för motortrafikanter och oskyddade trafikanter. Utfarten från Mosskatan ska också stängas för att trafikmiljön säkrare.

Granskningen genomfördes mellan den 27 februari och den 27 mars 2017.

Under granskningen inkom nio yttranden, varav två inkom för sent.

Yttrandena inkomna under granskningen innebär inget hinder för antagande.

Göran Andersson  
Förvaltningschef,  
Samhällsbyggnadsförvaltningen

Joel Lidholm  
Planingenjör



**Beslut skickas till**  
Joel Lidholm  
Louise Nordström  
Diariet

Planeringsenheten  
Joel Lidholm, 0240-861 80  
Joel.lidholm@ludvika.se

## Granskningsutlåtande

Detaljplan för del av Älgkon 15 med flera "Genomfart: GC-väg  
Valhallarakan"



## 1. Granskningens bedrivande

Den 29 april 2015, § 45 beslutade samhällsbyggnadsnämnden att ge planeringsenheten i uppdrag att genomföra erforderlig granskning.

Granskningen genomfördes under tiden 27 februari till och med den 27 mars 2017. Allmänheten, sakägare, myndigheter, intresseföreningar, kommunala nämnder med flera gavs då ytterligare ett tillfälle att yttra sig över den nya detaljplanen.

Granskningen har kungjorts i lokalpressen och på kommunens anslagstavla. Granskningshandlingar har skickats ut till berörda remissinstanser enligt planeringsenhetens sändlista och fastighetsförteckning. Detaljplanen har även varit tillgänglig på kommunens hemsida på internet [www.ludvika.se/planer](http://www.ludvika.se/planer), i Ludvika bibliotek (Engelbrektsgatan 3) och på plan 5 i Ludvika Folkets hus.

Nio yttranden har inkommit, varav två efter granskningstidens slut.

## 2. Inkomna yttranden och deras huvudsakliga ställningstagande

Yttranden har avgivits enligt följande: Av inkomna nio yttranden var tre med synpunkter och sex utan erinran.

|  |    | Ingen erinran | Yttrande m synpunkter |
|--|----|---------------|-----------------------|
| Länsstyrelsen Dalarna  | G5 |               | X                     |
| <b>Kommunala nämnder, förvaltningar m fl</b>   |    |               |                       |
| Kommunstyrelsens arbetsutskott   | G8 | X             |                       |
| Myndighetsnämnden miljö och bygg   | G7 | X             |                       |
| Kultur- och fritidsnämnden   | G3 | X             |                       |
| <b>Sakägare, bostadsrättshavare, hyresgäster och boende inom planområdet</b>                         |    |               |                       |
| Jur kan Thorsten Sennton   | G6 |               | X                     |
| <b>Sakägare, bostadsrättshavare, hyresgäster och boende i fastigheter gränsande till planområdet</b> |    |               |                       |
| -  |    |               |                       |
| <b>Intresseföreningar och sammanslutningar</b>   |    |               |                       |
| -  |    |               |                       |
| <b>Övriga privatpersoner</b>   |    |               |                       |
| -  |    |               |                       |
| <b>Övriga</b>  |    |               |                       |

|   |    |   |   |
|---|----|---|---|
| Bergsstaten                               | G1 | X |   |
| Trafikverket Region Mitt                  | G2 |   | X |
| Polismyndigheten Dalarna – Västra Dalarna | G4 | X |   |
| TeliaSonera Skanova Access AB (Skanova)   | G9 |   | X |

### 3. Sammanfattning av inkomna yttranden med planeringsenheten kommentarer

#### G1 Bergsstaten

Inkommet yttrande den 1 mars 2017

Av att döma på kartan finns det inget tillstånd enligt minerallagen (1991:45). Bergsstaten har därför inget att erinra.

#### *Planeringsenhetens kommentarer*

Kommunen noterar yttrandet. Det finns en tillhörande karta till yttrandet som bekräftar att det inte finns något tillstånd enligt minerallagen inom planområdet.

#### G2 Trafikverket Region Mitt

Inkommet yttrande den 2 mars 2017

Trafikverket Region Mitt har inget emot detaljplanen för Älgkon 15 mfl. Genomfart: gc-väg Valhallarakan.

#### G3 Kultur- och fritidsnämnden

Inkommet yttrande den 6 mars 2017

Kultur- och fritidsnämnden har inget att erinra.

#### G4 Polismyndigheten Dalarna – Västra Dalarna

Inkommet yttrande den 21 mars 2017

Polismyndigheten har tagit del av handlingarna och har inget att erinra.

#### G5 Länsstyrelsen Dalarna

Inkommet yttrande den 23 mars 2017

1. Frågor som kan leda till att denna plan överprövas enligt PBL 11:10:  
Vår granskning har inte identifierat några sådana frågor.
2. Övrigt att beakta: Enligt PBL 4:5, punkt 2 är utformning av allmän plats obligatoriskt planinnehåll för planer med kommunalt huvudmannaskap. I detta ärende är det omöjligt att förstå hur stort ingreppet blir i den befintliga terrängen och vegetationen, eftersom det inte framför på vilken nivå gc-vägen ska byggas och vilken mark som behövs för diken, slänter och bergskärningar. Ovanstående behöver läggas fast genom planbestämmelse, för att planen ska uppfylla kravet på tydlighet i PBL 4:32. Om det i vägarbetsplanen fanns illustrationsmaterial, som visar gc-vägens utformning, kan dessa bifogas till detaljplanehandlingarna. Därutöver vore det lämpligt att planbeskrivningen kommenterar hur

stor skillnad det blir i hårdgjorda/vegetationsklädda ytor mellan vägen och bostäderna, och om detta kan påverka buller respektive möjligheten att absorbera utsläpp från en olycka med farligt gods. Vidare är det intressant ifall så mycket vegetation måste tas bort, att boende, som idag inte ser trafiken kommer att göra det. Undersökningar visar att den subjektiva störningen av buller ökar om boende ser bullerkällan.

3. Övrigt att beakta: Plan innehåller fastighetsbestämmelser, med innebörden att gamla fastighetsplaner upphävs ”i sin helhet”. För planområdet behövs ingen sådan bestämmelse, då fastighetsindelingsbestämmelser, i likhet med alla andra planbestämmelser i underliggande detaljplan, upphävs automatiskt då en ny detaljplan vinner laga kraft. Utanför planområdet kan inga bestämmelser upphävas genom en planbestämmelse. Om detta är avsikten, behöver planområdet kompletteras med ett område för ändring av detaljplan.
4. Övrigt att beakta: Planbeskrivningen innehåller under vissa rubriker endast direkta citat ur lagen. Detta har ingen verkan. Planbeskrivningen bör istället ange vad dessa lagparagrafer innebär i praktiken på den aktuella platsen.
5. Övrigt att beakta: Orienteringen skulle underlättas om gatunamn angavs på plankartan.
6. Övrigt att beakta: Behovsbedömning enligt 6 § förordningen om miljökonsekvensbeskrivningar: Länsstyrelsen delar kommunens bedömning.

#### *Planeringsenhetens kommentarer*

2. Planhandlingar uppdateras och kompletteras.
3. Kommunen tar bort planbestämmelsen.
4. Planbeskrivning uppdateras och kompletteras i de fall det behövs.
5. Plankarta kompletteras.

#### **G6 Jur kand Thorsten Sentton**

Inkommet yttrande den 27 mars 2017

Undertecknad företräder ägaren av Ludvika Älgkon 16, vilken fastighet är föremål för aktuellt förslag till ändring.

Ägaren har genom Ludvika kommuns felaktiga agerande redan före inledningen av detaljplanarbetet blivit utesluten från att få kunskap om och kunna påverka aktuellt detaljplanearbete.

Då – såvitt undertecknad kunnat utröna – aktuell fastighet är den enda som berörs av planen på ett synnerligen ingripande vis och dessutom det som orsakat att ägaren uteslutits beror av att kommunen genom förfalskade handlingar lyckats utesluta ägaren från en avgörande del av detaljplanearbete är situationen synnerligen anmärkningsvärd.

Ägaren har under flera år tvingats föra en process mot kommunen för att få sin talan om bättre rätt till fastigheten bekräftad av domstol och därmed kunna återfå lagfarten till fastigheten.

Under den tid processen pågått har kommunen framtagit en plan som innebär att fastigheten skulle minskas till ungefär hälften. Kommunen har dessutom – trots uttryckliga löften om att inte göra något med fastigheten sedan aktuella förfalskningar upptäcktes, polisanmälades och kommunens personal hördes av polis – i strid med sina uttryckliga löften till den rättmätige ägaren rivit den å fastigheten befintliga byggnaden.

Kommunens förfarande har således varit i strid med vad som utlovats med dessutom uppenbarligen som motiv haft att befrämja aktuell detaljplaneändring i tysthet bakom den rättmätiga ägarens rygg. Undertecknad har inte tidigare sett något liknande så allvarligt felaktigt förfarande. Det är nog i svensk fastighetsrättshistoria ett helt unikt exempel på hur en förfalskad köpehandling kan utnyttjas med motiv som inte bör förekomma hos en kommun.

Det som hänt innebär att kommunen uppenbarligen anskaffat den aktuella förfalskade köpehandlingen bakom ägarens rygg i ett syfte att åtkomma marken och ha en formell möjlighet att riva den aktuella byggnaden för att befrämja aktuell detaljplaneändring.

Så här får det givetvis inte gå till och det som hänt bakom ägarens rygg måste rättas till och återgå till vad som gällde före den otillbörliga rivningen. Dessutom ska kommunen på egen bekostnad givetvis låta uppföra den byggnad som rivits i strid med gällande rätt men även i strid med kommunens uttryckliga löften. Undertecknad menar därför att det är uppenbart att aktuell detaljplan måste underkännas och hela det aktuella detaljplanarbetet börja om på nytt och då anpassas till vad som är möjligt gällande aktuell fastighet. Detta då inga krav på en rättvis handläggning alls tillmötesgått på det som all planläggning kräver.

#### *Planeringsenhetens kommentarer*

Detaljplanen och vem som anses ha bättre rätt till fastigheten är två skilda frågeställningar. Kommunen skickade ett brev (daterat 2016-10-21) till OY Sköna Hem AB, (som ej var lagfaren ägare vid detta datum) med inbjudan till Trafikverkets samråd för gällande vägplaneprocess. I planprocesser skickas handlingar alltid ut till lagfaren ägare. Trafikverkets samråd gäller även som kommunens samråd i detta fall, då detaljplanen hanteras enligt reglerna för samordnat förfarande. Samrådet annonserades 2016-10-22 i fyra av de tidningar som Dalarnas Tidningar publicerar ( Falu Kuriren, Borlänge tidning, Södra Dalarnes Tidning och Nya Ludvika Tidning).

Ludvika kommun skickade ytterligare brev (daterade 2017-02-27) med användande av två tillgängliga adresser till OY Sköna Hem AB, med information nu i granskningsskedet för detaljplanen. Granskningen annonserades i Nya Ludvika Tidning 2017-02-27.

Redan 2005 presenterade kommunen planer på att flytta aktuell gång- och cykelväg in på berörd fastighet. OY Sköna Hem AB förvärvade fastigheten genom gåva 2010-12-03.

Ludvika kommun anser mot denna bakgrund att kommunen har gjort vad som varit möjligt och vad som krävs för att informera civilrättslig och lagfaren ägare, OY Sköna Hem AB, om detaljplanen.

#### **G7 Myndighetsnämnden miljö och bygg**

Inkommet yttrande den 27 mars 2017

Myndighetsnämnden miljö och bygg beslutar att tillstyrka detaljplaneförslaget.

#### **G8 Kommunstyrelsens arbetsutskott**

Inkommet yttrande den 28 mars 2017 (sent inkommet)

Kommunstyrelsens arbetsutskott har inte något att erinra mot förslaget.

#### **G9 TeliaSonera Skanova Access AB (Skanova)**

Inkommet yttrande den 29 mars 2017 (sent inkommet)

1. Skanova har markförlagda kablar i området och önskar behålla befintligt nät som passerar i området. Om undanflyttningsåtgärder krävs förutsätter Skanova att den part som initierar åtgärden även bekostar den. För övrigt har vi inget emot detaljplanen.
2. Skanova önskar i ett tidigt skede medverka i det nya planarbetet, det vill säga när planarbete påbörjas, för att få med befintliga ledningar i planeringsunderlaget. På så sätt kan oförutsedda hinder i planeringen som berör Skanovas nät undvikas för att få en smidigare och snabbare planprocess.

#### *Planeringsenhetens kommentarer*

1. Om ledningar och kablar behöver flyttas ska kostnaden fördelas enligt det markavtal som finns mellan Skanova (Telia) och Ludvika kommun.
2. Planen ingår i genomfartsprojektet. Inför det samordnade samrådet med Trafikverket tog Trafikverket kontakt med Skanova för information om befintliga ledningar i planområdet.

## **4. Övrigt**

Detaljplanen hanteras enligt reglerna för samordnat förfarande. Kommunen har därför inte haft ett eget samråd utan har haft ett samordnat samråd tillsammans med Trafikverket.

## **5. Tidplan**

Detaljplanen beräknas att antas av kommunfullmäktige under september månad 2017.

## 6. Slutsats

Ett par synpunkter har lett till förändringar i detaljplanen. Nedan följer exempel på synpunkter från granskningsskedet, som inte är tillgodosedda:

- Skanova förutsätter att den part som initierar åtgärden att flytta ledningar även bekostar åtgärden.

### *Planeringsenhetens kommentar*

Om ledningar och kablar behöver flyttas ska kostnaden fördelas enligt det markavtal som finns mellan Skanova och Ludvika kommun.

## 7. Medverkande tjänstemän

Louise Nordström  
Planeringschef

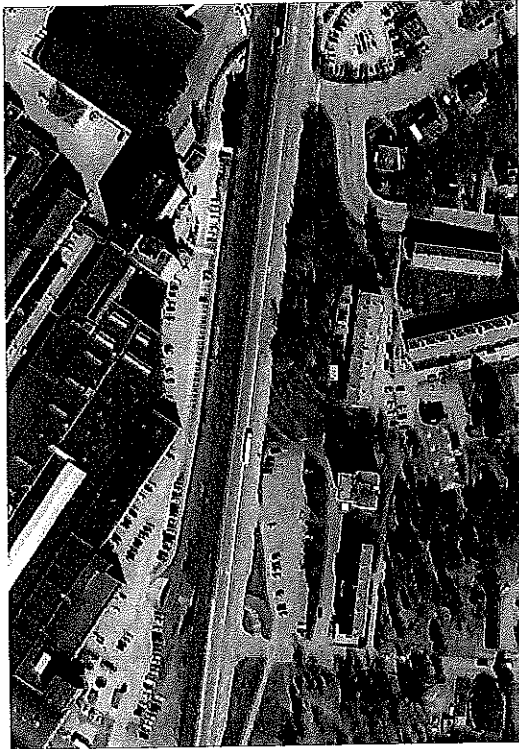
Joel Lidholm  
Planingenjör





# Planbeskrivning

Tillhörande ny detaljplan för del av  
Älgkon 15 med flera  
"Genomfart: GC-väg Valhallarakan"  
I Ludvika  
Upprättad i maj 2017



**Innehållsförteckning**

|   |          |
|---|----------|
| <b>1 Handlingar .....</b>                                     | <b>4</b> |
| <b>2 Planens syfte och huvuddrag .....</b>                    | <b>4</b> |
| <b>3 Förenlighet med 3, 4 och 5 kap miljöbalken .....</b>     | <b>4</b> |
| <b>4 Plandata .....</b>                                       | <b>4</b> |
| 4.1 Lägesbestämning .....                                     | 4        |
| 4.2 Areal .....   | 4        |
| 4.3 Markägoförhållanden .....                                 | 4        |
| <b>5 Tidigare ställningstaganden .....</b>                    | <b>4</b> |
| 5.1 Översiktliga planer .....                                 | 4        |
| 5.2 Detaljplaner, områdesbestämmelser och förordnanden .....  | 5        |
| 5.3 Program för planområdet .....                             | 5        |
| 5.4 Behov av miljöbedömning .....                             | 5        |
| 5.5 Kommunala beslut i övrigt .....                           | 5        |
| <b>6 Förutsättningar, förändringar och konsekvenser .....</b> | <b>6</b> |
| 6.1 Natur .....   | 6        |
| 6.1.1 Mark och vegetation .....                               | 6        |
| 6.1.2 Geotekniska förhållanden .....                          | 6        |
| 6.1.3 Förorenad mark .....                                    | 6        |
| 6.1.4 Radon .....   | 7        |
| 6.1.5 Risk för skred/höga vattenstånd .....                   | 7        |
| 6.1.6 Fornlämningar .....                                     | 7        |
| 6.2 Bebyggelseområden .....                                   | 7        |
| 6.2.1 Bostäder .....  | 7        |
| 6.2.2 Arbetsplatser, övrig bebyggelse .....                   | 7        |
| 6.2.3 Offentlig och kommersiell service .....                 | 7        |
| 6.2.4 Tillgänglighet .....                                    | 7        |
| 6.2.5 Byggnadskultur .....                                    | 7        |
| 6.3 Friytor .....   | 7        |
| 6.3.1 Lek och rekreation .....                                | 7        |
| 6.3.2 Naturmiljö .....  | 8        |
| 6.4 Gator och trafik .....                                    | 8        |
| 6.4.1 Gatunät, gång- cykel- och mopedtrafik .....             | 8        |
| 6.4.2 Kollektivtrafik .....                                   | 9        |
| 6.4.3 Parkering, varumottag, utfarter .....                   | 9        |
| 6.5 Trygghet .....  | 9        |
| 6.6 Störningar .....  | 9        |
| 6.6.1 Buller .....  | 9        |
| 6.6.2 Luft .....  | 10       |
| 6.6.3 Skyddsanordningar .....                                 | 10       |

|           |   |           |
|-----------|---|-----------|
| 6.6.4     | Farligt gods .....                                | 10        |
| 6.6.5     | Räddningstjänstens insatstid .....                | 10        |
| 6.7       | Teknisk försörjning .....                         | 10        |
| 6.7.1     | Vatten och avlopp .....                           | 10        |
| 6.7.2     | El .....  | 10        |
| 6.7.3     | Bredband .....                                    | 11        |
| 6.8       | Barnperspektiv .....                              | 11        |
| 6.9       | Konsekvenser av planens genomförande .....        | 11        |
| <b>7</b>  | <b>Fastighetsrättsliga frågor .....</b>           | <b>11</b> |
| 7.1       | Ingående fastigheter och markägoförhållande ..... | 11        |
| 7.2       | Fastighetsbildning .....                          | 11        |
| 7.3       | Upphävande av fastighetsplaner .....              | 11        |
| <b>8</b>  | <b>Genomförandefrågor .....</b>                   | <b>12</b> |
| 8.1       | Allmän platsmark .....                            | 12        |
| <b>9</b>  | <b>Organisatoriska frågor .....</b>               | <b>12</b> |
| 9.1       | Planförfarande .....                              | 12        |
| 9.2       | Huvudmannaskap, ansvarsfördelning .....           | 12        |
| 9.3       | Genomförandetid .....                             | 12        |
| <b>10</b> | <b>Ekonomiska frågor .....</b>                    | <b>12</b> |
| <b>11</b> | <b>Tidplan .....</b>                              | <b>12</b> |
| <b>12</b> | <b>Medverkande tjänstemän .....</b>               | <b>12</b> |

## 1 Handlingar

Detaljplanen består av:

- Plankarta med bestämmelser
- Planbeskrivning (denna handling)

För planprocessen finns dessutom:

- Samrådsredogörelse
- Granskningsutlåtande
- Fastighetsförteckning

## 2 Planens syfte och huvuddrag

Huvudsyftet är att flytta gång- och cykelvägen som idag tangerar riksvägen längre in från riksvägen och skapa en säkrare gång- och cykelväg för gång- och cykeltrafikanter. Även utfarten från Mossgatan till riksvägen kommer att stängas för att göra trafikmiljön i området säkrare för alla trafikanter.

## 3 Förenlighet med 3, 4 och 5 kap miljöbalken

Planförslaget är förenligt med miljöbalkens grundläggande bestämmelser för hushållning med mark- och vattenområden. Riksväg och järnväg som tangerar planområdet i väster klassas som riksintresse för kommunikation.

## 4 Plandata

### 4.1 Lägesbestämning

Planområdet ligger längs väg 50 mellan Magnetbacken och Mossplan. Planen begränsas av riksvägen i väster och bostadsområde i öster.

### 4.2 Areal

Planområdet omfattar ca 0.45 ha.

### 4.3 Markägoförhållanden

Fastigheterna inom planområdet ägs idag av Ludvika kommun och privatpersoner. Se även 7.1.

## 5 Tidigare ställningstaganden

### 5.1 Översiktliga planer

Översiktsplanen, laga kraft den 25 september 2013, anger ingen särskild ny markanvändning för området. Den visar endast den gång- och cykelväg (GC-väg) som idag sträcker sig längs riksvägen och ingår i planområdet.

## 5.2 Detaljplaner, områdesbestämmelser och förordnanden

Följande planer berörs av den nya detaljplanen

- Förslag till ändring av stadsplanen för del av kvarteret Älgkon i Ludvika stad, laga kraft 1947
- Förslag till ändring av stadsplanen av kvarteret Älgkon i Ludvika stad, laga kraft 1957
- Förslag till ändring av stadsplan för KV. Grodan m.m i Ludvika stad, laga kraft 1963
- Förslag till ändring av stadsplan för VALHALLAVÄGEN, RASFALLET m.m i Ludvika kommun, laga kraft 1984

## 5.3 Program för planområdet

Trafikverkets vägplan "Riksväg 50 – Genomfart Ludvika, Vägplan 3, Delen Valhallavägen" fungerar som ett program för planen. Detaljplanen hanteras enligt reglerna för samordnat förfarande och kommunen har därför utnyttjat Trafikverkets samråd för vägplanen.

## 5.4 Behov av miljöbedömning

Frågan om behovet av miljöbedömning togs upp på startmötet<sup>1</sup> för detaljplanen. De förändringar som detaljplanen medför jämfört med gällande detaljplan bedömdes inte medföra någon betydande miljöpåverkan. Någon miljökonsekvensbeskrivning enligt PBL bedömdes inte behövas. Det är betydande miljöpåverkan<sup>2</sup> som utlöser MKB-kravet.

## 5.5 Kommunala beslut i övrigt

Samhällsbyggnadsnämnden beslutade, den 29 april 2015 § 45, att ge planeringsenheten i uppdrag att upprätta en detaljplan för ärendet. I uppdraget ingick att genomföra samråd.

Beslut om granskning togs av samhällsbyggnadsnämnden den 22 februari 2017 § 14.

---

<sup>1</sup> Ett möte som enligt rutin hålls med berörda kommunala förvaltningar

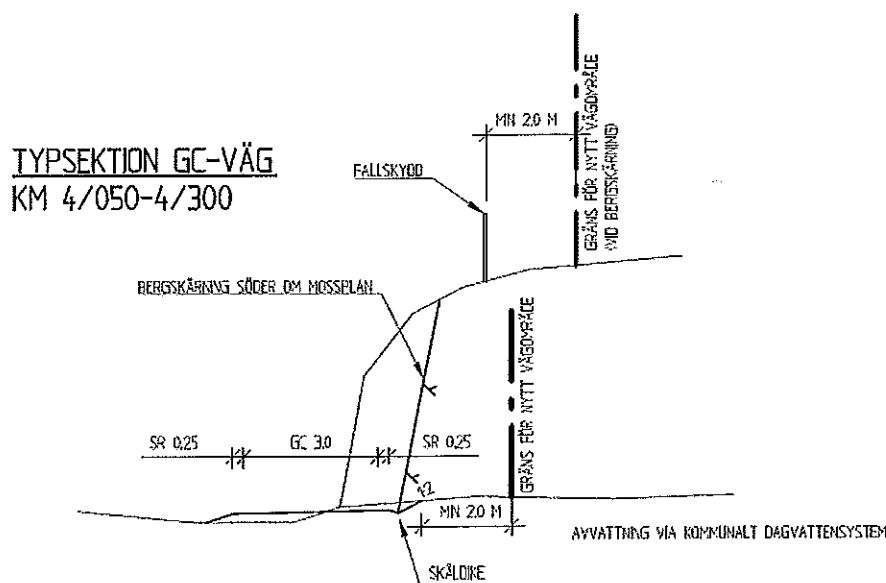
<sup>2</sup> Betydande miljöpåverkan är 1 stor påverkan på ett mindre område eller 2 storskalig påverkan eller 3 kumulativ påverkan som leder till 1 eller 2

## 6 Förutsättningar, förändringar och konsekvenser

### 6.1 Natur

#### 6.1.1 Mark och vegetation

Området består av en bergskärning med mycket grönska med inslag av olika trädarter. Ingreppet i befintlig terräng och vegetation kommer att vara relativt stort då berg kommer behöva sprängas bort för att skapa nya bergskärningar. Höjdnivån på bergskärningen kommer att vara högre i framtiden i jämförelse med dagens bergskärning. Totalt kommer bergskärningen flyttas inåt ca 5.5 m. Därmed kommer viss vegetation behöva tas ner för att göra dessa åtgärder. Så många träd som möjligt ska sparas för att behålla den vegetation som finns.



Typsektion i Trafikverkets vägplan för gc-väg och bergskärning för aktuellt område<sup>3</sup>

#### 6.1.2 Geotekniska förhållanden

Den ursprungliga marken inom området utgörs av siltiga jordarter, enligt kartan SGU Ser Aa nr 177. Området kan vara utfyllt med andra massor. Berggrunden består av leptit enligt kartan SGU Ser Af nr 158. Enligt samma källa framgår att det inte heller finns några större sprickzoner inom området.

#### 6.1.3 Förorenad mark

Under ca 150 år har det förekommit olika typer av verksamhet inom planområdet. Järnväg, senare även starkt trafikerad riksväg med tung trafik löper i närheten eller genom planområdet. Bensinmack med pågående verksamhet finns omedelbart nordost om planområdet. Petroleumföroreningar kan förekomma.

Om det vid arbeten påträffas markföroreningar inom planområdet ska detta anmälas till tillsynsmyndigheten och vid behov saneras.

<sup>3</sup> Vägplan 3 Delen Valhallavägen – Typsektion – Trafikverket 2017-01-20

#### 6.1.4 Radon

Den ursprungliga marken är klassad som normalradonmark, men med anledning av att det kan finnas betydande mängder fyllnadsmassor inom området kan det innebära att det finns partier med högre radonrisk. Det bör dock sakna betydelse för detaljplanen.

#### 6.1.5 Risk för skred/höga vattenstånd

Risken för skred eller höga vattenstånd bör vara minimal då området är så pass flackt. Dessutom är det ca 5 m höjdskillnad ner mot sjön Väsman.

#### 6.1.6 Fornlämningar

Inga kända fornlämningar finns i planområdet.<sup>4</sup>

Fornlämningar omfattas av ett generellt skydd.<sup>5</sup> Det innebär att nyupptäckta fornlämningar skyddas automatiskt. Om man påträffar en fornlämning måste man därför omedelbart avbryta arbetet och meddela Länsstyrelsen.

### 6.2 Bebyggelseområden

#### 6.2.1 Bostäder

I planområdet finns inga bostäder. Däremot ingår område med markanvändningsbestämmelsen Bostäder i gällande plan.

#### 6.2.2 Arbetsplatser, övrig bebyggelse

Flera arbetsplatser finns i närheten av planområdet.

#### 6.2.3 Offentlig och kommersiell service

Skolor och sjukhus finns på nära avstånd i Ludvika tätort. Kommersiell service finns främst i Ludvika centrum.

#### 6.2.4 Tillgänglighet

Eventuell lutning på GC-väg ska vara anpassad för funktionsvarierade.

#### 6.2.5 Byggnadskultur

Det finns inga byggnader inom planområdet. Tidigare har det funnits en byggnad på fastigheten Älgkon 16. Byggnaden revs dock för några år sedan. Byggnaden hade inget utpekad kulturvärde.

### 6.3 Friytor

#### 6.3.1 Lek och rekreation

Då planområdet och GC-vägen sträcker sig längs riksvägen är området ej lämpligt för lek. För rekreation blir flytten av GC-vägen säkrare och sitter ihop med ett stort GC-stråk i tätorten och kommunen.

---

<sup>4</sup> Riksantikvarieämbetets fornsök

<sup>5</sup> Kulturmiljölagen (1988:950) 2 kap 10 §

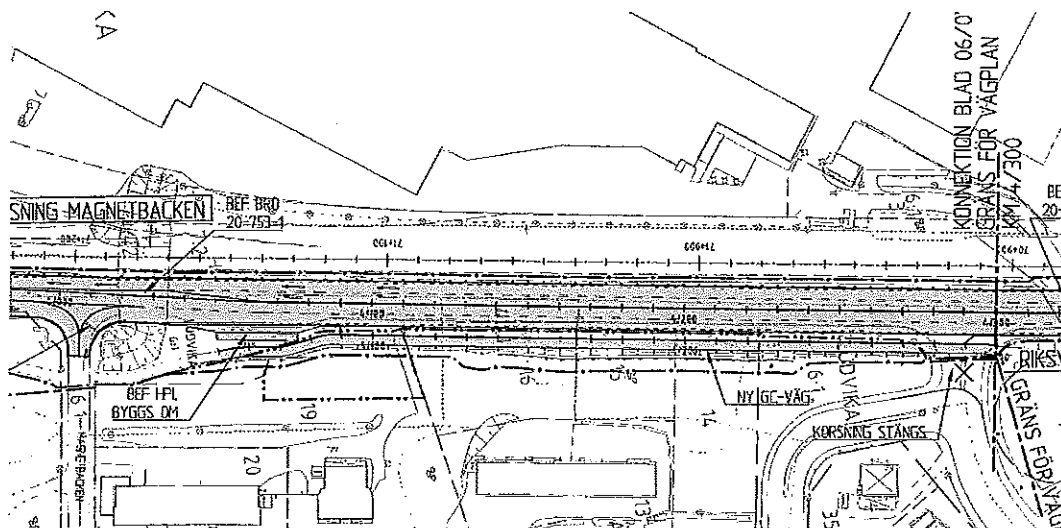
### 6.3.2 Naturmiljö

Grönska finns, främst träd, i planområdet. Så mycket träd och buskar som möjligt är tänkt att sparas men viss vegetation behövs tas bort i samband med genomförandet av detaljplanen.

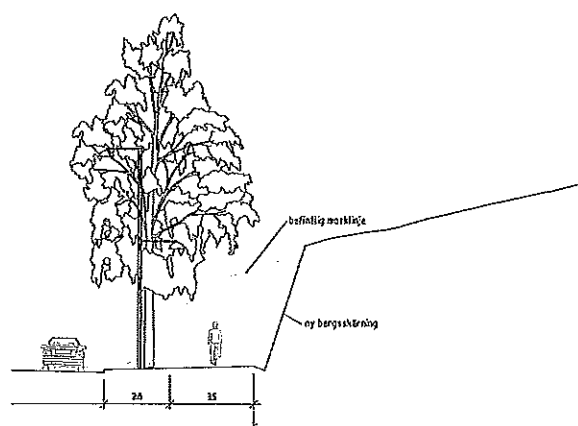
## 6.4 Gator och trafik

### 6.4.1 Gatunät, gång- cykel- och mopedtrafik

Riksvägen löper längs med planområdet. GC-vägen som idag tangerar riksvägen flyttas ett par meter längre bort riksvägen. Därmed skapas en säkrare miljö. GC-vägen kommer att i stort sett följa samma marknivå som idag, se typsektion nedanför och på sida 6.



Del av illustrationskarta i Trafikverkets vägplan<sup>6</sup>



Typsektion tagen ur genomfartprojektets gestaltningsprogram<sup>7</sup>

<sup>6</sup> Vägplan 3 Delen Valhallavägen – Illustrationskarta – Trafikverket 2017-01-20

<sup>7</sup> Gestaltningsprogram Riksväg 50/66, Genomfart Ludvika, Ludvika kommun, Dalarnas län – Trafikverket 2015-09-03, reviderad 2017-01-26



### 6.4.2 Kollektivtrafik

Befintlig hållplats i planområdet kommer att behållas men kommer att byggas om.

### 6.4.3 Parkering, varumottag, utfarter

Utfarten från Mossgatan kommer att stängas av för att skapa en säkrare trafikmiljö för oskyddade trafikanter och motortrafikanter. I övrigt finns ingen annan utfart i planområdet som kommer att stängas.



Utfarten från Mossgatan till riksvägen kommer att stängas av

## 6.5 Trygghet

GC-vägen flyttas längre bort från riksvägen och siktlinjen är god då man kan se hela sträckan. Bra belysning är också viktigt för tryggheten och i planområdet finns goda förutsättningar för bra belysning. Även biltrafiken medför en informell övervakning som ökar tryggheten i området.

## 6.6 Störningar

### 6.6.1 Buller

Inga åtgärder kommer medföra ökad bullernivå. Ytterligare hårdgjord yta brukar medföra högre bullernivåer men i detta fall är förändringen i skillnaden mellan hårdgjorda och vegetationsklädda ytor minimal. Däremot kommer vissa fastigheter i närheten av planområdet få bulleråtgärder, så som fasadåtgärder eller åtgärd för uteplats utförda av Trafikverket.

Vintertid ser de boende i de hus som ligger uppe på berget ner till riksvägen. Sommartid är sikten sämre på grund av vegetation mellan husen och vägen. Viss vegetation kommer behöva tas ner för att kunna genomföra de åtgärder som ska göras. Känslan av att man blir störd av buller kan öka om man ser bullerkällan enligt undersökningar. Så mycket träd som möjligt är tänkt att sparas för att minimera den synliga kontakten med riksvägen.



Kort taget från bostadshusens parkering

Bergsskärningen kommer att skärma av bostäderna från trafik- och järnvägsbuller.

#### 6.6.2 Luft

Ludvika tätort har god luftkvalitet.

#### 6.6.3 Skyddsanordningar

GC-vägen flyttas längre in från riksvägen och därmed skapas en säkerhetszon på ett par meter.

#### 6.6.4 Farligt gods

Riksvägen och järnvägen är rekommenderade leder för farligt gods. Detta är dock inget hinder för detaljplanen då en GC-väg kan gå så nära en farligt godsled som den gör i den nya detaljplanen.

#### 6.6.5 Räddningstjänstens insatstid

Vid olycka kan räddningstjänsten vara på plats inom tio minuter.

### 6.7 Teknisk försörjning

#### 6.7.1 Vatten och avlopp

Då det i planområdet redan idag finns en GC-väg antas det inte bli någon större förändring gällande dagvatten. Dagvattnet kan hanteras av det dagvattenledningssystem som finns i området.

#### 6.7.2 El

För den nya GC-vägen behöver den gatubelysning som redan finns att flyttas. I och med att det redan finns belysning i planområdet finns det goda förutsättningar för belysning och el.

### 6.7.3 Bredband

Fiber för bredband, eller åtminstone tomrör för fiber, bör läggas i samband med annan ledningsdragning.

### 6.8 Barnperspektiv

Den nya GC-vägen kommer innebära ett säkrare stråk för barn att cykla och gå i jämförelse med idag då GC-vägen tangerar väg 50. Framöver kommer en säkerhetszon på ca 3 m finnas mellan riksvägen och GC-vägen.

### 6.9 Konsekvenser av planens genomförande

GC-vägen kommer att flyttas längre in från riksvägen och säkerhetszon på ca 3 m kommer finnas mellan riksvägen och GC-vägen. Detta medför en säkrare GC-väg i planområdet.

Utfarten från Mosskatan till riksvägen kommer stängas av. Även detta görs för att skapa en säkrare trafikmiljö för alla trafikanter som rör sig i området.

## 7 Fastighetsrättsliga frågor

### 7.1 Ingående fastigheter och markägoförhållande

Planområdet berör de privatägda fastigheterna Älgkon 14, Älgkon 16, Älgkon 19 samt de kommunägda fastigheterna Ludvika 6:1 och Älgkon 15.

Inom planområdet finns ledningsrätt för fjärrvärme till förmån för Västerbergslagens Energi AB.

### 7.2 Fastighetsbildning

För att genomföra detaljplanen kommer det krävas delvis markinlösen av privatägda fastigheter för den mark som i planen anges som allmän plats. Kommunen svara för att marken löses in.

Den mark som i detaljplanen är utlagd som allmän plats bör ingå i Ludvika 6:1. Detta innebär att till Ludvika 6:1 regleras 324 kvadratmeter från Älgkon 14, 640 kvadratmeter från Älgkon 16, och 35 kvadratmeter från Älgkon 19.

Kommunen har rätt att lösa in mark som i detaljplanen är utlagd som allmän plats. Fastighetsägarna ersätts enligt expropriationslagens ersättningsregler.

Fastighetsbildning prövas av lantmäterimyndigheten efter ansökan från sakägare.

### 7.3 Upphävande av fastighetsplaner

Dessa fastighetsplaner upphävs i sin helhet genom att detaljplanen vinner laga kraft<sup>8</sup>:

1. Tomtindelningsbestämmelser för fastigheterna Älgkon 14, 15 och 16 Älgkon – Älgkon, aktnummer: 2085K-A191

---

<sup>8</sup> Plan- och bygglagens övergångsbestämmelser punkt 9.

2. Tomtindelningsbestämmelser för fastigheten Älgkon 19 med flera - Älgkon, aktnummer: 2085K-A404:II

## 8 Genomförandefrågor

### 8.1 Allmän platsmark

Anläggandet av allmän platsmark enligt detaljplanen är en del i projektet Genomfart Ludvika. Ny GC-väg anläggs samt ny parkmark anläggs. Utfarten från Mossgatan till riksväg 50 stängs.

## 9 Organisatoriska frågor

### 9.1 Planförfarande

Planarbetet hanteras enligt reglerna för samordnat förfarande.

### 9.2 Huvudmannaskap, ansvarsfördelning

Kommunen är huvudman för i detaljplanen ingående allmän platsmark.

### 9.3 Genomförandetid

Enligt 5 kap 5§ plan- och bygglagen (PBL) skall anges en genomförandetid inom vilken detaljplanen skall vara genomförd.

För denna plan föreslås en genomförandetid av tio (10) år.

## 10 Ekonomiska frågor

Detaljplanen kommer innebära kostnader för anläggandet av allmän platsmark, kostnader för markinlösen, fastighetsbildningskostnader samt plankostnader. Då detaljplanen är en del i projektet Genomfart Ludvika regleras kostnaderna i ett finansieringsavtal mellan Trafikverket och Ludvika kommun.

## 11 Tidplan

Antagande – september 2017

Laga kraft – oktober 2017

## 12 Medverkande tjänstemän

Detaljplanen har upprättats av planeringsenheten. Kontakter har under planarbetets gång tagits med övriga kommunala förvaltningar och enheter.

Louise Nordström  
planeringschef

Joel Lidholm  
planingenjör – handläggare





Kanslienheten  
Jessica Hedlund, 0240-86656  
jessica.hedlund@ludvika.se

Kommunfullmäktige

## Antagande av detaljplan för del av Ludvika 7:10 med flera "Genomfart: Stationsområdet Ludvika

### Förvaltningens förslag till beslut

Kommunfullmäktige antar detaljplan för del av Ludvika 7:10 med flera "Genomfart: Stationsområdet Ludvika".

### Beskrivning av ärendet

Detaljplanen är en del av projektet Genomfart Ludvika. Trafikverkets vägplan som tas fram för området kan inte strida mot gällande detaljplan, därför görs en ny detaljplan. Detaljplanen har hanterats enligt reglerna för samordnat förfarande.

Huvudsyftet är att möjliggöra för genomfartsprojektet. Området ska struktureras upp och den södra delen ska vara till för allmänheten medan den norra delen ska vara till busstrafik. Syftet är även att göra det lättare att ta sig till stationsområdet med hjälp av nya gång- och cykelvägar.

Granskningen genomfördes under tiden 7 april till och med den 5 maj 2017. Samhällsbyggnadsnämnden hanterade ärendet den 19 juni 2017 § 86 och föreslår att kommunfullmäktige ska anta detaljplanen enligt plan- och bygglagen 5 kap. 27 §.

Jan Lindström  
Kommunchef

Jessica Hedlund  
Tf kanslichef/ Utredare

### Bilagor

- Bilaga 1 Granskningsutlåtande daterad maj 2017
- Bilaga 2 Planbeskrivning daterad maj 2017
- Bilaga 3 Plankarta upprättad i maj 2017
- Bilaga 4 Samhällsbyggnadsnämnden 19 juni 2017 § 86

**Beslut skickas till**  
Samhällsbyggnadsnämnden  
Akten

§ 86

Dnr SBN 2016/58 -21.

## Godkännande av granskningsutlåtande och beslut om antagande för detaljplan för del av Ludvika 7:10 med flera "Genomfart: Stationsområdet Ludvika"

### Beslut

1. Samhällsbyggnadsnämnden beslutar att godkänna granskningsutlåtandet enligt plan- och bygglagen (2010:900) 5 kap 23§.
2. Samhällsbyggnadsnämnden beslutar att handlingarna ska färdigställas enligt granskningsutlåtande och lämnas vidare till kommunfullmäktige för antagande enligt plan och enligt plan- och bygglagen (2010:900) 5 kap 27 §.

### Beskrivning av ärendet

Detaljplanen är en del av projekt Genomfart Ludvika. Trafikverkets vägplan som tas fram för området kan inte strida mot gällande detaljplan, därför görs en ny detaljplan. Detaljplanen hanteras enligt reglerna för samordnat förfarande.

Huvudsyftet är att möjliggöra för genomfartsprojektet. Området ska struktureras upp och den södra delen ska vara till för allmänheten medan den norra delen ska vara till busstrafik. Syftet är även att göra det lättare att ta sig till stationsområdet med hjälp av nya gång- och cykelvägar.

Granskningen genomfördes mellan den 7 april och den 5 maj 2017. Under granskningen inkom sju yttranden, varav ett med synpunkter och resterande sex utan erinran.

Yttrandena inkomna under granskningen innebär inget hinder för antagande.

### Beslutsunderlag

1. Tjänsteskrivelse från samhällsbyggnadsförvaltningen daterad den 22 maj 2017.
2. Granskningsutlåtande.
3. Planbeskrivning.
4. Plankarta.
5. Samhällsbyggnadsnämndens arbetsutskott 2017-06-07 § 70.





Samhällsbyggnadsnämnden

Övriga upplysningar

Ärendet föredras av Joel Lidholm.

\_\_\_\_\_

Beslut skickas till

Joel Lidholm, planingenjör för handläggning  
Diariet



Planeringsenheten  
Joel Lidholm, 0240-861 80  
joel.lidholm@ludvika.se

## Godkännande av granskningsutlåtande och beslut om antagande för detaljplan för del av Ludvika 7:10 med flera ”Genomfart: Stationsområdet Ludvika”

### Förvaltningens förslag till beslut

1. Samhällsbyggnadsnämnden beslutar att godkänna granskningsutlåtandet enligt plan- och bygglagen (2010:900) 5 kap 23§.
2. Samhällsbyggnadsnämnden beslutar att handlingarna ska färdigställas enligt granskningsutlåtande och lämnas vidare till kommunfullmäktige för antagande enligt plan och enligt plan- och bygglagen (2010:900) 5 kap 27 §.

### Beskrivning av ärendet

Detaljplanen är en del av projekt Genomfart Ludvika. Trafikverkets vägplan som tas fram för området kan inte strida mot gällande detaljplan, därför görs en ny detaljplan. Detaljplanen hanteras enligt reglerna för samordnat förfarande.

Huvudsyftet är att möjliggöra för genomfartsprojektet. Området ska struktureras upp och den södra delen ska vara till för allmänheten medan den norra delen ska vara till busstrafik. Syftet är även att göra det lättare att ta sig till stationsområdet med hjälp av nya gång- och cykelvägar.

Granskningen genomfördes mellan den 7 april och den 5 maj 2017. Under granskningen inkom sju yttranden, varav ett med synpunkter och resterande sex utan erinran.

Yttrandena inkomna under granskningen innebär inget hinder för antagande.

Göran Andersson  
Förvaltningschef,  
Samhällsbyggnadsförvaltningen

Joel Lidholm  
Planingenjör

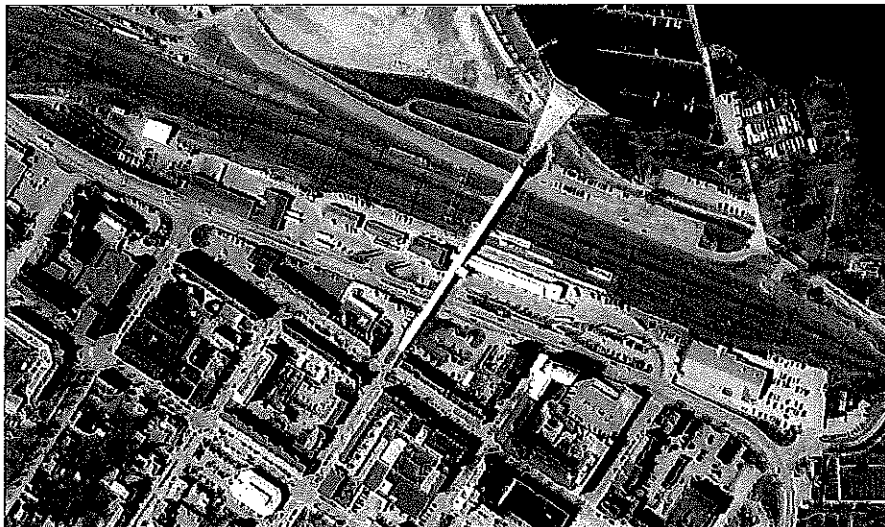
**Beslut skickas till**  
Joel Lidholm, för handläggning  
Louise Nordström  
Diariet



Planeringsenheten  
Joel Lidholm, 0240-861 80  
Joel.lidholm@ludvika.se

## Granskningsutlåtande

Detaljplan för del av Ludvika 7:10 med flera "Genomfart:  
Stationsområdet Ludvika"



## 1. Granskningens bedrivande

Den 29 mars 2017, §32 beslutade samhällsbyggnadsnämnden att ge planeringsenheten i uppdrag att genomföra erforderlig granskning.

Granskningen genomfördes under tiden 7 april till och med den 5 maj 2017. Allmänheten, sakägare, myndigheter, intresseföreningar, kommunala nämnder med flera gavs då ytterligare ett tillfälle att yttra sig över den nya detaljplanen.

Granskningen har kungjorts i lokalpressen och på kommunens anslagstavla. Granskningshandlingar har skickats ut till berörda remissinstanser enligt planeringsenhetens sändlista och fastighetsförteckning. Detaljplanen har även varit tillgänglig på kommunens hemsida på internet [www.ludvika.se/planer](http://www.ludvika.se/planer), i Ludvika bibliotek (Engelbrektsgatan 3) och på plan 5 i Ludvika Folkets hus.

Sju yttranden har inkommit, varav noll efter granskningstidens slut.

## 2. Inkomna yttranden och deras huvudsakliga ställningstagande

Yttranden har avgivits enligt följande: Av inkomna sju yttranden var ett med synpunkter och sex utan erinran. Kulturfrågan gällande stationshuset anses central.

|  |    | Ingen erinran | Yttrande m synpunkter |
|--|----|---------------|-----------------------|
| Länsstyrelsen Dalarnas län   | G7 | X             |                       |
| <b>Kommunala nämnder, förvaltningar m fl</b>   |    |               |                       |
| Kultur- och fritidsnämnden   | G4 | X             |                       |
| <b>Sakägare, bostadsrättshavare, hyresgäster och boende inom planområdet</b>                         |    |               |                       |
| Trafikverket Region Mitt   | G1 | X             |                       |
| <b>Sakägare, bostadsrättshavare, hyresgäster och boende i fastigheter gränsande till planområdet</b> |    |               |                       |
| -  |    |               |                       |
| <b>Intresseföreningar och sammanslutningar</b>   |    |               |                       |
| Ludvika hyresgästförening  | G2 | X             |                       |
| <b>Övriga privatpersoner</b>   |    |               |                       |
| -  |    |               |                       |
| <b>Övriga</b>  |    |               |                       |
| Bergsstaten  | G3 | X             |                       |
| Dalarnas museum  | G6 |               | X                     |

|   |    |   |  |
|---|----|---|--|
| Polismyndigheten Dalarna – Västra Dalarna | G5 | X |  |
|---|----|---|--|

### 3. Sammanfattning av inkomna yttranden med planeringsenheten kommentarer

#### G1 Trafikverket Region Mitt

Inkommet yttrande den 7 april 2017

Trafikverket Region Mitt har inget emot detaljplanen för del av Ludvika 7:10 med flera, ”Genomfart Stationsområdet Ludvika, Ludvika kommun”.

#### G2 Ludvika hyresgästförening

Inkommet yttrande den 10 april 2017

Vi tackar för remissen, men har för närvarande inga åsikter om planen.

#### G3 Bergsstaten

Inkommet yttrande den 11 april 2017

Bergsstaten hänvisar till sitt yttrande den 2 december 2016 (dnr BS 51-932-2016) och har inget ytterligare att tillägga.

#### *Planeringsenhetens kommentarer*

I sitt yttrande den 2 december 2016 hade Bergsstaten ingen erinran.

#### G4 Kultur- och fritidsnämnden

Inkommet yttrande den 11 april 2017

Kultur- och fritidsnämnden har inget att erinra.

#### G5 Polismyndigheten Dalarna – Västra Dalarna

Inkommet yttrande den 12 april 2017

Polismyndigheten har tagit del av handlingarna och har inget att erinra.

#### G6 Dalarnas museum

Inkommet yttrande den 20 april 2017

1. I länsstyrelsens samrådsyttrande påpekas att planbeskrivningens behandling av järnvägsstationen behöver utvecklas så att det tydligt framgår vad som är kulturhistoriskt värdefullt i byggnaden.

Det är positivt att kommunen tagit till sig av detta och tillfört en mer ingående beskrivning av byggnadens kulturvärde i remisshandling. Dessvärre finns det fortfarande vissa frågetecken och synpunkter som behöver lyftas.

Planbeskrivningen hänvisar flera gånger till en handlingsplan för att skydda och uppmärksamma Cyrillus Johanssons byggnader i Ludvika. Detta är ett externt dokument som inte finns bifogat i remisshandling. Ifall planhandlingen hänvisar till externa dokument bör dessa bifogas med planen. Än bättre är en lösning där all

information som ska finnas i planbeskrivningen finns direkt i planbeskrivningen.

2. I andra stycket under 6.2.5 *Byggnadskultur* står att stationshusets arkitektur är enkel och funktionell utan större estetiska inslag. En bättre formulering är: stationshusets arkitektur är enkel och funktionell med för funktionalismens stiltypiska estetiska detaljer så som: Vägghast klocka mot Bergslagsgatan, sammanhållna horisontella fönsterband och smäckra fönsterbågar, stora fönsterpartiet mot Väsman, rundat hörn mot spårområdet, påkostade fasaddetaljer i koppar, arkitektritade fasadbokstäver i koppar i ett tidstypiskt typsnitt, trädörrar med stora glaspartier och enkla horisontella handtag, den blottlagda tegelfasaden.

Det är angeläget att exteriören får ett större utrymme i den bestämmelse som planen avser upprätta (utökad varsamhetsbestämmelse?). Det är inte enbart skyltarna som är viktiga, samtliga av de ovanstående detaljerna kan berätta om Cyrillus Johanssons särpräglade funktionalistiska arkitektur och om hur Ludvika mottog de nya arkitekturideal som spred sig i Sverige under 1930-talet.

3. Slutligen bör den befintliga texten 6.2.5 *Byggnadskultur* kollas igenom och rensas på upprepningar.

#### *Planeringsenhetens kommentarer*

1. Den mer ingående beskrivningen som har tillkommit i planbeskrivningen kommer delvis just från handlingsplanens beskrivning av stationshuset.
2. Planbeskrivningen utvecklas och kompletteras med ytterligare uppgifter om stationshusets exteriöra detaljer.
3. Aktuell del i planbeskrivningen ses över.

#### **G7 Länsstyrelsen Dalarnas län**

Inkommet yttrande den 27 april 2017

Frågor som kan leda till att denna plan överprövas enligt PBL 11:10: Vår granskning har inte identifierat några sådana frågor.

#### **4. Ej tillgodosedda synpunkter från samrådet**

- Skanova förutsätter att den part som initierar åtgärden att flytta ledningar även bekostar åtgärden.

#### *Planeringsenhetens kommentar*

Om ledningar och kablar behöver flyttas ska kostnaden fördelas enligt det markavtal som finns mellan Skanova och Ludvika kommun.

## 5. Övrigt

Planen hanteras enligt reglerna för utökat förfarande då den anses ha ett stort allmänt intresse. De flesta planerna för genomfartsprojektet hanteras enligt reglerna för samordnat förfarande men då denna plan även medger annat som ej ingår i genomfartsprojektet så hanteras den enligt reglerna för utökat förfarande.

## 6. Tidplan

Detaljplanen beräknas att antas av kommunfullmäktige under september månad 2017.

## 7. Slutsats

Ett par synpunkter har lett till förändringar i detaljplanen efter samråd och granskning. Nedan följer exempel på synpunkter från samrådsskedet, som inte är tillgodosedda:

- Skanova förutsätter att den part som initierar åtgärden att flytta ledningar även bekostar åtgärden.

### *Planeringsenhetens kommentar*

Om ledningar och kablar behöver flyttas ska kostnaden fördelas enligt det markavtal som finns mellan Skanova och Ludvika kommun.

Inga avgörande nya synpunkter framkom under granskningstiden.

## 8. Medverkande tjänstemän

Louise Nordström  
Planeringschef

Joel Lidholm  
Planingenjör





LUDVIKA  
KOMMUN

Antagandehandling

Diarienummer  
SBN 2016/58

# Planbeskrivning

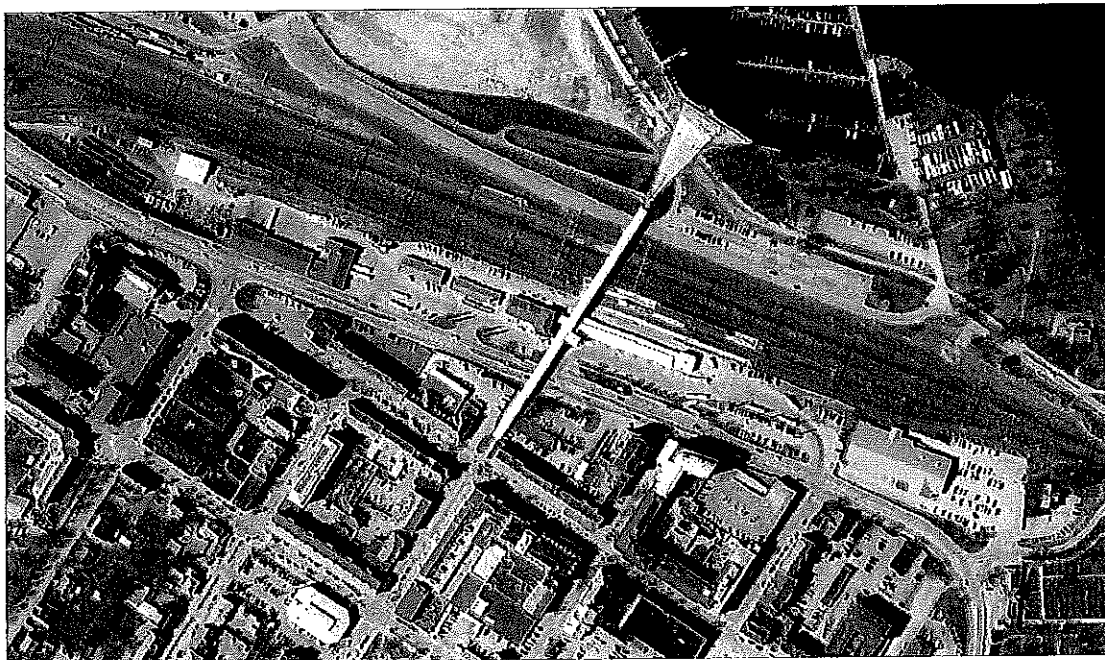
Tillhörande ny detaljplan för del av

**Ludvika 7:10 med flera**

**”Genomfart: Stationsområdet Ludvika”**

I Ludvika

Upprättad i maj 2017



Postadress  
771 82 LUDVIKA

Besöksadress  
Carlavägen 24

Telefon  
0240-863 10 exp

Telefax  
0240-810 26

Bankgiro  
467-5088

Postgiro  
12 45 30-7

## Innehållsförteckning

|   |          |
|---|----------|
| <b>1 Handlingar .....</b>                                     | <b>4</b> |
| <b>2 Planens syfte och huvuddrag .....</b>                    | <b>4</b> |
| <b>3 Förenlighet med 3, 4 och 5 kap miljöbalken .....</b>     | <b>4</b> |
| <b>4 Plandata .....</b>                                       | <b>4</b> |
| 4.1 Lägesbestämning .....                                     | 4        |
| 4.2 Areal .....   | 4        |
| 4.3 Markägoförhållanden .....                                 | 4        |
| <b>5 Tidigare ställningstaganden .....</b>                    | <b>5</b> |
| 5.1 Översiktliga planer .....                                 | 5        |
| 5.2 Detaljplaner, områdesbestämmelser och förordnanden .....  | 5        |
| 5.3 Program för planområdet .....                             | 5        |
| 5.4 Behov av miljöbedömning .....                             | 5        |
| 5.5 Kommunala beslut i övrigt .....                           | 5        |
| <b>6 Förutsättningar, förändringar och konsekvenser .....</b> | <b>6</b> |
| 6.1 Natur .....   | 6        |
| 6.1.1 Mark och vegetation .....                               | 6        |
| 6.1.2 Geotekniska förhållanden .....                          | 6        |
| 6.1.3 Förorenad mark .....                                    | 6        |
| 6.1.4 Radon .....   | 6        |
| 6.1.5 Risk för skred/höga vattenstånd .....                   | 6        |
| 6.1.6 Fornlämningar .....                                     | 6        |
| 6.2 Bebyggelseområden .....                                   | 7        |
| 6.2.1 Bostäder .....  | 7        |
| 6.2.2 Arbetsplatser, övrig bebyggelse .....                   | 7        |
| 6.2.3 Offentlig och kommersiell service .....                 | 7        |
| 6.2.4 Tillgänglighet .....                                    | 7        |
| 6.2.5 Byggnadskultur .....                                    | 7        |
| 6.2.6 Gestaltning .....                                       | 9        |
| 6.3 Friytor .....   | 10       |
| 6.3.1 Lek och rekreation .....                                | 10       |
| 6.3.2 Naturmiljö .....  | 10       |
| 6.4 Vattenområden .....                                       | 10       |
| 6.5 Gator och trafik .....                                    | 10       |
| 6.5.1 Gatunät, gång- cykel- och mopedtrafik .....             | 10       |
| 6.5.2 Kollektivtrafik .....                                   | 12       |
| 6.5.3 Parkering, varumottag, utfarter .....                   | 12       |
| 6.6 Trygghet .....  | 13       |
| 6.7 Störningar .....  | 13       |

|           |  |           |
|-----------|--|-----------|
| 6.7.1     | Buller.....                                      | 13        |
| 6.7.2     | Luft.....  | 13        |
| 6.7.3     | Sanitära förhållanden .....                      | 14        |
| 6.7.4     | Skyddsanordningar .....                          | 14        |
| 6.8       | Kvalitativ riskanalys .....                      | 14        |
| 6.8.1     | Riskbedömning .....                              | 14        |
| 6.8.2     | Räddningstjänstens insats tid .....              | 15        |
| 6.9       | Teknisk försörjning .....                        | 15        |
| 6.9.1     | Vatten och avlopp .....                          | 15        |
| 6.9.2     | Värme.....                                       | 15        |
| 6.9.3     | El .....   | 15        |
| 6.9.4     | Bredband.....                                    | 15        |
| 6.9.5     | Avfall .....                                     | 15        |
| 6.10      | Barnperspektiv .....                             | 16        |
| 6.11      | Konsekvenser av planens genomförande .....       | 16        |
| <b>7</b>  | <b>Fastighetsrättsliga frågor .....</b>          | <b>16</b> |
| 7.1       | Ingående fastigheter och markägoförhållande..... | 16        |
| 7.2       | Fastighetsbildning.....                          | 16        |
| 7.3       | Upphävande av fastighetsplaner .....             | 17        |
| <b>8</b>  | <b>Genomförandefrågor.....</b>                   | <b>17</b> |
| 8.1       | Kvartersmark .....                               | 17        |
| 8.2       | Allmän platsmark.....                            | 17        |
| <b>9</b>  | <b>Organisatoriska frågor .....</b>              | <b>17</b> |
| 9.1       | Planförfarande .....                             | 17        |
| 9.2       | Huvudmannaskap, ansvarsfördelning.....           | 17        |
| 9.3       | Genomförandetid.....                             | 17        |
| <b>10</b> | <b>Ekonomiska frågor .....</b>                   | <b>17</b> |
| <b>11</b> | <b>Tidplan .....</b>                             | <b>18</b> |
| <b>12</b> | <b>Medverkande tjänstemän.....</b>               | <b>18</b> |

## 1 Handlingar

Detaljplanen består av:

Plankarta med bestämmelser

- Plankarta med bestämmelser
- Planbeskrivning (denna handling)

För planprocessen finns dessutom:

- Granskningsutlåtande
- Fastighetsförteckning

## 2 Planens syfte och huvuddrag

Huvudsyftet med planen är att skapa ett attraktivt och tillgängligt resecentrum i Ludvika. Detta ska göras genom att bland annat strukturera upp stationsområdet och göra den södra delen av områden till det publika området och den norra delen ska endast vara till för bussverksamhet.

Nya gång- och cykelvägar (GC-vägar) ska anläggas på och i närheten av stationsområdet för att underlätta möjligheten att ta sig till stationsområdet utan att använda bil.

## 3 Förenlighet med 3, 4 och 5 kap miljöbalken

Planförslaget är förenligt med miljöbalkens grundläggande bestämmelser för hushållning med mark- och vattenområden. Det finns inget riksintresse i området. Däremot klassas både riksvägen och järnvägen som ligger precis utanför planområdet, som riksintresse för kommunikationer.

## 4 Plandata

### 4.1 Lägesbestämning

Planområdet ligger i centrala Ludvika vid tåg- och busstationen. Planen begränsas av järnvägen i väster och Bergslagsgatan/väg 50 i öster.

### 4.2 Areal

Planområdet omfattar 2,1 ha.

### 4.3 Markägoförhållanden

Fastigheterna inom planområdet ägs idag av Ludvika kommun och av privata fastighetsägare. Se även 7.1.

## 5 Tidigare ställningstaganden

### 5.1 Översiktliga planer

Översiktsplanen, laga kraft den 25 september 2013, anger att resecentrum ska vara attraktivt för att få fler invånare att resa kollektivt. Därför ska resecentrum fortsätta utvecklas och fungera som ett nav i det kollektiva resandet i kommunen. Den nya planen är ett steg i utvecklingen av resecentrum.

### 5.2 Detaljplaner, områdesbestämmelser och förordnanden

Följande planer påverkas av den nya detaljplanen:

- Förslag till ändring av stadsplanen för BERGSLAGSGATAN (norra delen) i Ludvika kommun – laga kraft 1975
- Detaljplan för del av LUDVIKA 7:11 m fl, NORRA STATIONS-OMRÅDET, LUDVIKA KOMMUN - laga kraft 2003
- Detaljplan för del av Ludvika 6:1 m fl, "Gång- och cykelbro vid resecentrum" – laga kraft 2012

### 5.3 Program för planområdet

Inget planprogram har upprättats då planen ej avviker från översiktsplanen. Trafikverkets vägplan 5 Mossplan-Kajvägen kan dock ses som ett program för ett par delar av denna detaljplan, till exempel den nya bussfilen.

### 5.4 Behov av miljöbedömning

Frågan om behovet av miljöbedömning togs upp på startmötet<sup>1</sup> i programmet för detaljplanen. De förändringar som detaljplanen medför jämfört med gällande detaljplan bedömdes inte medföra någon betydande miljöpåverkan. Någon miljökonsekvensbeskrivning enligt PBL bedömdes inte behövas. Det är betydande miljöpåverkan<sup>2</sup> som utlöser MKB-kravet.

### 5.5 Kommunala beslut i övrigt

Samhällsbyggnadsnämnden beslutade, den 29 april 2015 § 45, att ge planeringsenheten i uppdrag att upprätta en detaljplan för ärendet. I uppdraget ingick att genomföra samråd.

Beslut om granskning togs den 29 mars 2017 § 32 i samhällsbyggnadsnämnden.

---

<sup>1</sup> Ett möte som enligt rutin hålls med berörda kommunala förvaltningar

<sup>2</sup> Betydande miljöpåverkan är 1 stor påverkan på ett mindre område eller 2 storskalig påverkan eller 3 kumulativ påverkan som leder till 1 eller 2

## 6 Förutsättningar, förändringar och konsekvenser

### 6.1 Natur

#### 6.1.1 Mark och vegetation

Marken består främst av hårdgjorda ytor. Fragment av grönytor med träd och buskar finns mellan resecentrum och väg 50 vilket är av vikt att bevara.

#### 6.1.2 Geotekniska förhållanden

Den ursprungliga marken inom området utgörs av siltiga jordarter, enligt kartan SGU Ser Aa nr 177. Området är sannolikt utfyllt med andra massor till stora delar. Jorddjupet är troligtvis relativt mäktigt. Berggrunden består av leptit enligt kartan SGU Ser Af nr 158. Enligt samma källa framgår att det inte heller finns några större sprickzoner inom området.

#### 6.1.3 Förorenad mark

Under ca 150 år har det förekommit olika typer av verksamhet inom planområdet. Järnväg, senare även starkt trafikerad riksväg med tung trafik löper i närheten av planområdet. Markföroreningar förekommer med största sannolikhet inom spårområdet. Även om spårområdet inte ligger inom planområdet ligger det parallellt med planområdet.

Nuvarande bussgarage ligger inom planområdet, detta ska dock rivas i samband med byggnation av cirkulationsplats i korsningen Vasagatan - Bergslagsgatan. Vid före detta taxistationen (byggnaden söder om järnvägsstationen) har det vid tidigare grävningar påträffats petroleumföroreningar. Föroreningarna gick inte helt att sanera bort då. Dessa finns därmed i viss mån kvar under byggnaden. Det finns även indikationer på att arsenik kan förekomma inom området. Markförlagda cisterner kan ha funnits inom planområdet.

Vid exploatering ska marken undersökas för att kvantifiera, lokalisera och bedöma de föroreningar som finns i marken. De föroreningar som påträffas ska anmälas till tillsynsmyndigheten och vid behov saneras.

#### 6.1.4 Radon

Den ursprungliga marken är klassad som normalradonmark, men med anledning av att det kan finnas betydande mängder fyllnadsmassor inom området kan det innebära att det finns partier med högre radontisk.

#### 6.1.5 Risk för skred/höga vattenstånd

Risken för skred och höga vattenstånd bör vara minimal då området är så pass flackt. Det är ca 3 m höjdskillnad ner mot Västan.

#### 6.1.6 Fornlämningar

Inga kända fornlämningar finns i planområdet.<sup>3</sup>

---

<sup>3</sup> Riksantikvarieämbetets fornsök

Fornlämningar omfattas av ett generellt skydd.<sup>4</sup> Det innebär att nyupptäckta fornlämningar skyddas automatiskt. Om man påträffar en fornlämning måste man därför omedelbart avbryta arbetet och meddela Länsstyrelsen.

## 6.2 Bebyggelseområden

### 6.2.1 Bostäder

Det finns inga bostäder i planområdet och inga nya bostäder kommer att tillåtas i den nya detaljplanen.

### 6.2.2 Arbetsplatser, övrig bebyggelse

Resecentrum med dess verksamheter och ett par andra verksamheter på området är de arbetsplatser som finns i planområdet idag. Med markanvändningen Trafik kommer mindre butiker och andra verksamheter som ger service åt resenärer kunna etablera sig på stationsområdet.

### 6.2.3 Offentlig och kommersiell service

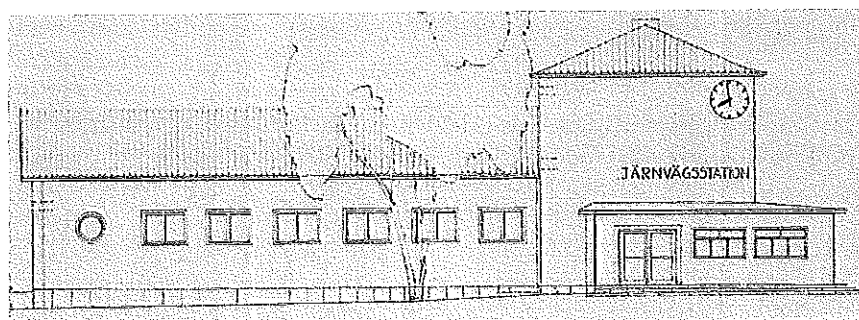
Detaljplanen kommer öppna upp möjligheten för verksamheter som riktar in sig på service åt resenärer att etablera sig inom planområdet.

### 6.2.4 Tillgänglighet

Gällande regler för tillgänglighet ska tillämpas.

### 6.2.5 Byggnadskultur

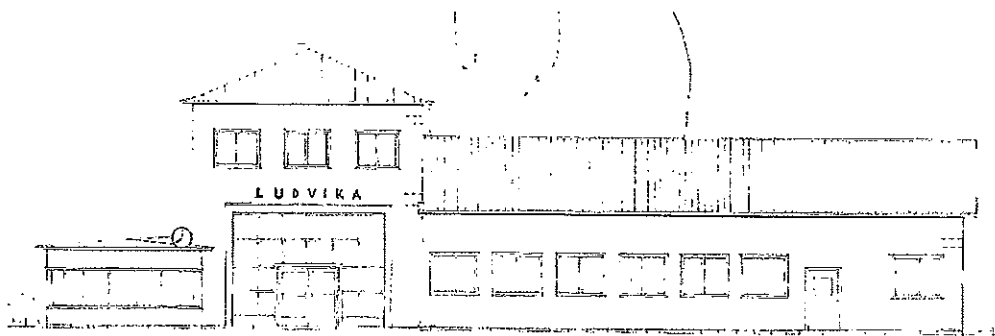
Byggnadskulturen präglas av resecentrum som är ett äldre stationshus från 1938-1939 ritat av arkitekt Cyrillus Johansson. Ett häfte framtaget av Ludvika kommuns kultur- och fritidsförvaltning finns för att uppmärksamma de hus i Ludvika som har Cyrillus Johansson som arkitekt. Stationshuset kommer att få en q-bestämmelse i detaljplanen för att bevara och skydda kulturvärdet exteriört och interiört.



Stationshuset sett från Bergslagsgatan – Cyrillus Johansson

Stationshuset är uppfört i gult fasadtegel. Arkitekturen är enkel och funktionell men med estetiska detaljer stiltypiska för funktionalismen. De delvis genomsiktliga, glasade fasaderna gjorde Cyrillus Johansson för att tillvarata det natursköna läget med utsikt över Väsman och kopplingen till staden.

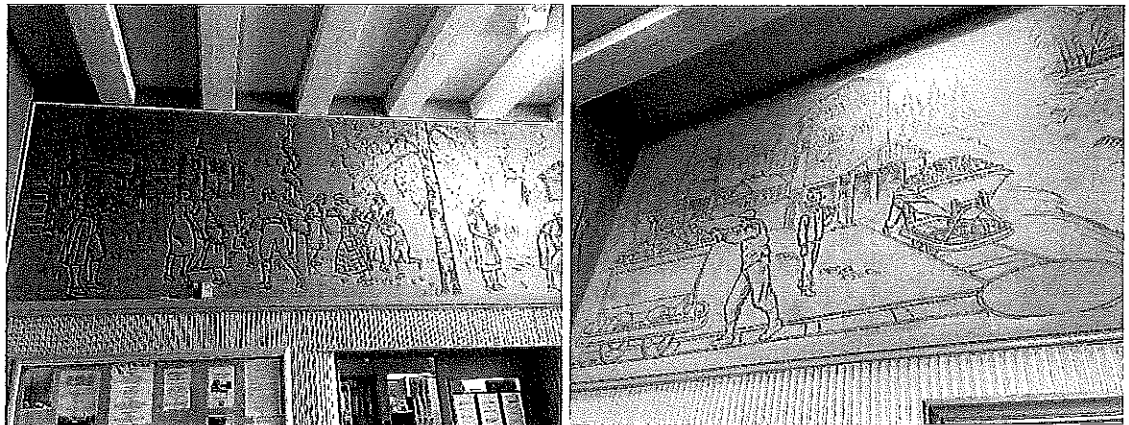
<sup>4</sup> Kulturmiljölagen (1988:950) 2 kap 10 §



Fasad sedd från Väsmån – Cyrillus Johansson

Huset har även en rundad utbyggnad med tattsittande fönster. De sammanhållna horisontella fönsterbanden och smäckra fönsterbågarna är viktiga detaljer för stationshusets kulturvärde. Stationshusets entréer har trädörrar med stora glaspartier och enkla horisontella handtag.

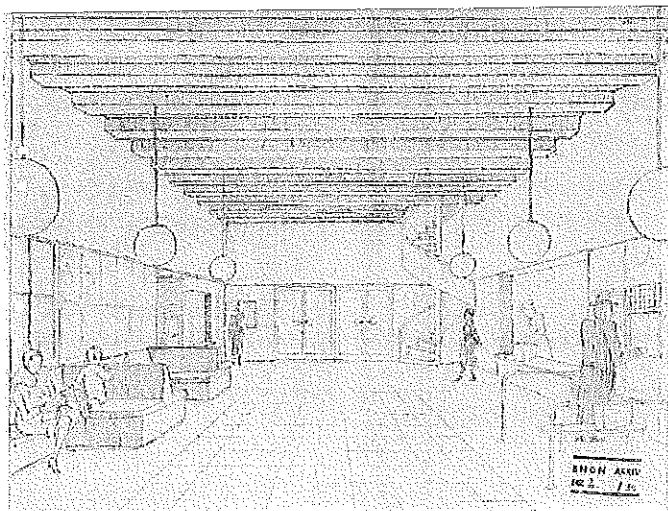
Det mest välbevarade är interiören i byggnaden och främst väggmålningarna. Väggmålningarna i väntsalen är original och målade av Gunnar Klys.



Väggmålningar gjorda av Gunnar Klys

Det möblemang som finns i vänthallen är inte i original men inspirerade av tidigare möblemang som syns i skissen på efterföljande sida.





Skiss av Cyrillus Johansson

Men även skyltningen med arkitektritade bokstäver i koppar i ett tidstypiskt tynsnitt på utsidan är betydelsefull. Nya skyltar ska anpassas till byggnadens kulturella värde och ske i samråd med stadsarkitekt. Det är inte enbart bokstäverna som är i koppar utan även flera fasaddetaljer är i koppar. På fasaden sitter även en väggfast klocka stiltypisk för funktionalismen mot Bergslagsgatan.



De för funktionalismen stiltypiska väggfasta klockan och kopparbokstäverna i ordet järnvägsstation. Bokstäverna i resecentrum är nyare, dessa har försökt likna.

En hel del av de detaljer som har beskrivits har tyvärr förstörts och förvanskats. Till exempel hade taket förr uppsvängd takfot, vilket är typiskt för Cyrillus Johansson. Ett återställande av denna utformning förordas. Men de detaljer som finns kvar är värt att skydda och av den anledningen får stationshuset en Q-bestämmelse.

#### 6.2.6 Gestaltning

Bebyggelse och byggnadsverk ska utformas och placeras på ett sätt som är lämpligt med hänsyn till stads- och landskapsbilden, natur- och kulturvärdena

på platsen och intresset av en god helhetsverkan. Byggnaderna ska ha en god form-, färg- och materialverkan<sup>5</sup>.

Området karaktäriseras av infrastrukturen med bussar och tåg och hårdgjorda ytor.

Då planen är en del av möjliggörandet av genomfart Ludvika finns ett gestaltungsprogram för vissa av åtgärderna som görs i eller i närheten av stationsområdet.

Bebyggelse och byggnadsverk ska utformas och placeras på ett sätt som är lämpligt med hänsyn till stads- och landskapsbilden, natur- och kulturvärdena på platsen och intresset av en god helhetsverkan. Byggnaderna ska ha en god form-, färg- och materialverkan.<sup>6</sup>

### 6.3 Friytor

#### 6.3.1 Lek och rekreation

Då planen innefattar stationsområdet och resecentrum är det inget lämpligt område för vare sig lek eller rekreation i rörelse. Däremot finns det "parksöfor"/uteplatser på området för rekreation som kan användas.

#### 6.3.2 Naturmiljö

Små fragment av grönska med mindre gräsytor med träd och buskar finns mellan resecentrum och riksvägen. I övrigt består planområdet av hårdgjord yta.

### 6.4 Vattenområden

Det finns inget vattenområde inom planområdet. Väsman ligger på ca 150 m avstånd.

### 6.5 Gator och trafik

#### 6.5.1 Gatunät, gång- cykel- och mopedtrafik

Riksväg 50 passerar precis förbi planområdets östra del och järnvägen löper parallellt med den västra delen av planområdet. En GC-bro byggdes och blev klar för ett par år sedan som utnyttjas av många tågresenärer för att ta sig över järnvägsspåren till perrongen. Det finns en äldre GC-tunnel under Bergslagsgatan som ansluter till centrum vid Carlavägen.

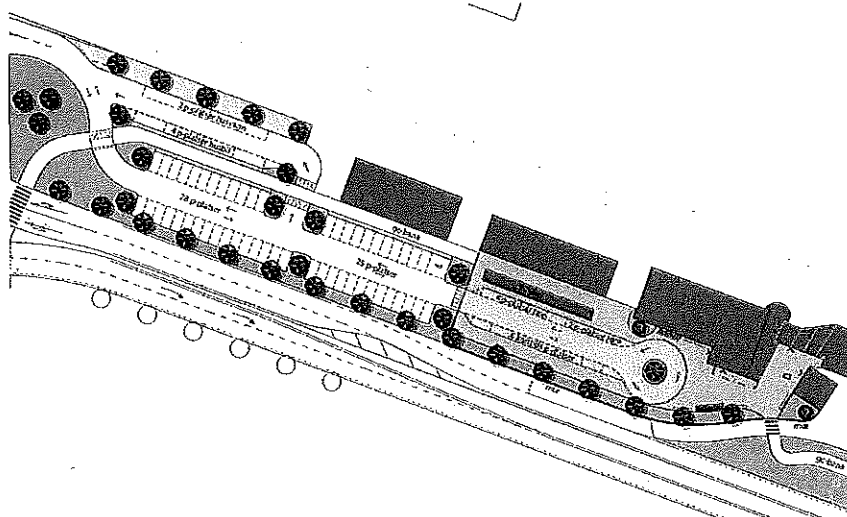
I norra delen av planområdet kommer en GC-väg anläggas längs Bergslagsgatan och sedan längs med spåret för att underlätta för folk att ta sig till perrongerna från områdets norra del och slippa spring på både Bergslagsgatan och området för bussuppställning, vilket är vanligt idag. Från Lidl kommer även en GC-väg gå längs med vägen till tunneln under riksvägen och sedan vidare till resecentrums entré.

---

<sup>5</sup> Plan- och bygglagen (2010:900) 2 kap 6 § pkt 1 och 8 kap 1 § pkt 2

<sup>6</sup> Plan- och bygglagen (2010:900) 2 kap 6 § pkt 1 och 8 kap 1 § pkt 2

Vid den nya GC-vägen som ska gå längs med spåret kan nya låsbara cykelställ placeras. Med låsbara cykelställ menas i detta fall där ramen kan låsas fast i cykelstället. I områdets södra del kommer en ny GC-väg dras längs med de nya parkeringarna och bort till befintliga cykelställ med tak som finns i närheten av entrén till station. Även på den nya torgytan som föreslås framför entrén till stationen kan med fördel låsbara cykelställ placeras.



Förslag på utformning av stationsområdets södra del med cykelställ med tak på samma plats som idag. Cykelställ utan tak kan placeras på torgområdet framför stationen. Skiss av Sweco  
2017-03-30



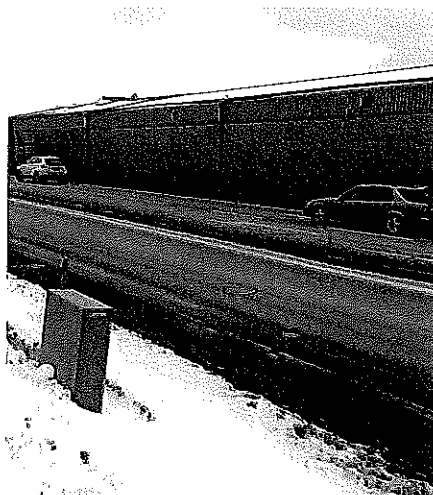
Befintligt cykelställ med plats för 24 cyklar till vänster. Till höger syns de befintliga låsbara cykelställ som redan finns vid stationsområdet

I detaljplanen ligger marken med själva vändplatsen och torgområdet framför stationshuset som "Torg" i planen. Detta för att säkerställa att det blir en torgyta framför stationshuset. Marken med korttidsparkeringar som finns på torgytan kommer dock att ha bestämmelsen "P-plats" i detaljplanen. Detta görs för

att utformningen av parkeringarna och torgytan i denna del av området kan komma att få en annan utformning än den skiss som arbetas fram av Sweco.

### 6.5.2 Kollektivtrafik

Resecentrum ska fungera som ett nav i kollektivtrafiken och vara en utgångspunkt för både tåg och buss. Bussgaraget kommer rivas men stationsområdet kommer fortsatt vara viktigt för busstrafiken då bussterminalen kommer vara kvar på platsen.



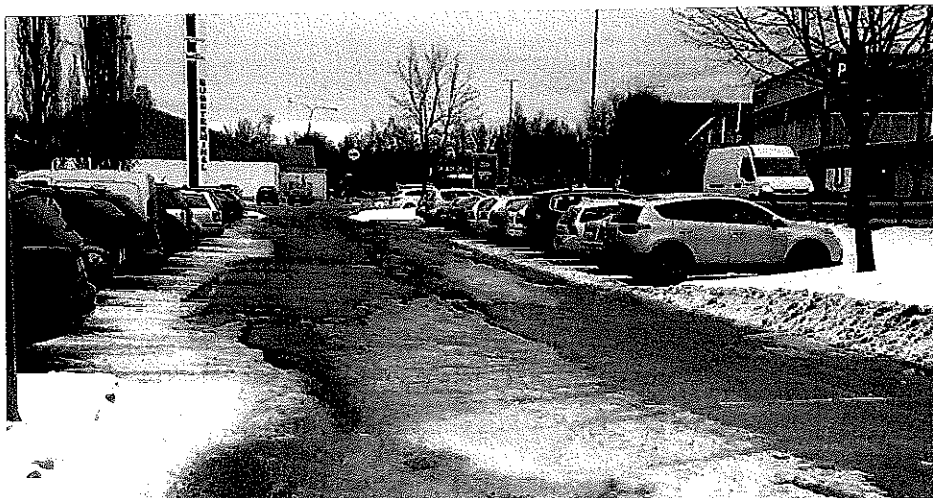
Bussgaraget på bilden kommer att rivas för att göra plats för ny cirkulationsplats och nya parkeringsplatser

Då bussgaraget kommer rivas för att ge plats åt den nya cirkulationsplatsen vid korsningen Vasagatan - Bergslagsgatan kommer bussarna få en ny utfart från stationsområdet via en bussfil ut på Bergslagsgatan strax före cirkulationsplatsen. Bergslagsgatan är idag hårt trafikerad och den utfart som finns idag för bussarna är inte tillräckligt trafiksäker då den inte är signalreglerad och busschaufförerna tvingas att chansa för hinna ta sig ut på vägen. Den nya utfarten medför dock en något längre resväg och restid för bussar som ska norrut.

### 6.5.3 Parkering, varumottag, utfarter

Idag finns parkeringar vid resecentrum, främst i norra delen av stationsområdet. Det finns också parkeringsplatser vid resecentrums utgång. På andra sidan järnvägen, vid Väsmanstrand, finns 24- och 72-timmars parkering.

Parkeringarna i den norra delen av området kommer att tas bort för att göra plats för bussuppställning. Parkeringar kommer istället förläggas till områdets södra del där mer yta kommer skapas i samband med rivningen av bussgaraget. Parkeringar får ej anordnas inom 15 m från järnvägsspår på grund av olycksrisk. Cykelparkeringarna med tak kommer att finnas kvar på samma ställe som idag, intill de nya parkeringsplatserna.



Parkeringsplatser i norra delen av stationsområdet kommer ersättas av plats för bussuppställning

Bussarnas utfart idag vid Bergslagsgatan kommer stängas av och bussarna kommer istället ledas ut via en bussfil till cirkulationsplatsen i stationsområdets södra del. Personbilar kommer ha sin in- och utfart vid cirkulationsplatsen i söder. Därmed stängs den nuvarande in- och utfarten för personbilar intill resecentrum. In- och utfarten i områdets norra del, för både busstrafik och personbilar, kommer göras om till infart för endast busstrafik. Att skapa färre in- och utfarter är ett steg för att skapa en säkrare trafiksituation och ett bättre flöde på Bergslagsgatan.

## 6.6 Trygghet

Den nya genomfarten ska skapa en bättre och säkrare trafiksituation. Staket i mitten av Bergslagsgatan ska bidra till mindre spring över vägen. Fler och bättre upplysta GC-vägar till och från resecentrum ska bidra till en trygghetskänsla. Nya GC-vägen från Lidl till tunneln ska tillsammans med staketet förhoppningsvis bidra till att fler använder tunneln till Carlavägen vilket ökar tryggheten då fler rör sig i området.

Idag betraktas dock GC-tunneln allmänt som en otrygg plats. Åtgärder behövs för att göra den tryggare och åtgärder ska göras i samband med genomfartsprojektet. Detta ligger dock utanför planområdet.

## 6.7 Störningar

### 6.7.1 Buller

En hårt trafikerad riksväg genom centrum medför buller. Inom planområdet finns inga bostäder och det finns inga planer för bostäder då det ej är lämpligt.

### 6.7.2 Luft

Ludvika tätort har mycket god luftkvalitet och gällande miljökvalitetsnormer och miljömål uppfylls.

### 6.7.3 Sanitära förhållanden

Förutsättningarna är goda då resecentrum är väl använt redan i dagsläget.

### 6.7.4 Skyddsanordningar

Skyddsavstånd för nya affärer och butiker kommer finnas för att minska riskerna vid olycka med farligt gods inblandat.

## 6.8 Kvalitativ riskanalys

Syftet med den här analysen är att utreda om mindre butiker kan tillåtas inom planområdet. Mindre butiker som ger service åt resenärer ingår i markanvändningen Trafik.

Både riksväg 50 och järnvägen är rekommenderade leder för farligt gods.

Enligt Länsstyrelsens vägledning ska en kvalitativ riskanalys göras om en detaljplan tas fram inom 150 m från en farligt gods led. De avstånd som anges i vägledningen förutsätter att transportflödet av farligt gods är högt, att hastigheten på leden för farligt gods är 90-100 km/h och att det inte finns några barriärer eller nivåskillnader som skärmar av leden från planområdet. Vidare sägs att vid planläggning av befintlig bebyggelse är det inte alltid möjligt att uppnå samma säkerhetsnivå, men man ska sträva efter att detaljplanen ger minskade risker.

I det här fallet är hastigheten på riksväg 50 begränsad till 40 km/h. Hastigheten på järnvägen är skyltad till 70 km/h. Det finns dock planer på ett spår för högre hastigheter förbi Ludvika station. Där kan hastigheten komma att överstiga 90 km/h, till det spåret är dock avståndet längre.

Järnvägen ligger ca 80 cm nedanför marknivån som byggnaderna på stationsområdet står på grund av perrongen. Därmed kommer perrongen ta emot ett tåg om det spårar ut. Riksvägen ligger högre upp än stationsområdet i den mittersta delen av planområdet men på ungefär samma nivå i södra liksom den norra delen. Detta medför att skaderisken vid olycka för farligt gods ökar.

Bussgaraget som idag skärmar av bostadshuset på fastigheterna Frigga 12 och Brage 3 i första hand kommer att rivas. Skaderisken bedöms dock inte ökas för boende i dessa fastigheter enligt räddningstjänsten.

Planområdet ligger centralt räddningstjänstens fordon kan vara på plats inom tio minuter vid eventuell olycka.

### 6.8.1 Riskbedömning

Transportflödet på riksvägen är högt men hastighetsbegränsningen är endast 40 km/h längs hela planområdet. I och med detta bedöms avståndet 30 m till mindre handel enligt länsstyrelsens riktlinjer kunna vara mindre. Byggnaderna ligger på ungefär 20-30 m avstånd från riksvägen idag.

Till järnvägen är avståndet mindre. Avståndet varierar mellan ungefär 10-17 m. Till järnvägen finns dock en nivåskillnad att ta i beaktning, järnvägen ligger ungefär 80 cm lägre än perrongen och byggnaderna ligger i sin tur något högre än perrongen. Hastigheten är idag begränsad till 70 km/h på järnvägen förbi stationen men generellt sett är hastigheten lägre i och med att många tåg stannar till.

Med prickmark och begränsning av bygghöjd begränsas byggrätten och ger i stort sett rätt till att bygga upp byggnaderna på nytt på samma ställe om det skulle behövas.

I och med hastighetsbegränsningarna, nivåskillnaderna, avstånden, planbestämmelserna och närheten till räddningstjänsten bedöms de olika verksamheter som ingår i markanvändningen Trafik vara lämpliga i planområdet.

När det gäller bostadshusen på fastigheterna Frigga 12 och Brage 2 så är dessa bostadshus befintliga, därmed går det inte att hålla de säkerhetsavstånd som gäller enligt länsstyrelsens riktlinjer. Bostadshuset på Brage 2 avskärmas till viss del av befintlig byggnad på stationsområdet. Medan huset på Brage 2 till viss del skärmas av huset på Frigga 12 och en verksamhetslokal på Brage 3. Bostadshusen ligger som närmast 80 respektive 88 m från närmaste järnvägsspår. Med dessa avstånd hade det varit okej om det endast varit tvåvåningshus. Huset på Frigga 12 är dock ett trevåningshus och huset på Brage 2 är fem våningar högt, därmed ska dessa hus ligga på minst 150 m avstånd från farligt gods leden enligt länsstyrelsens riktlinjer. Eftersom dessa bostadshus är befintliga och att det ligger på ett så pass stort avstånd från järnvägen som 80 respektive 88 m som minst accepteras det att bussgaraget rivs och att bostadshusen är kvar. Enligt räddningstjänsten skulle även bussgaraget kunna innebära en större fara vid explosion på banområdet då huset förmodligen skulle medföra mer splitter som skickas mot bostadshusen i samband med explosionen.

Riskbedömningen har stämts av med räddningstjänsten inför granskningskedet och de gav sitt godkännande till riskbedömningen och planen.

### 6.8.2 Räddningstjänstens insatstid

Räddningstjänstens utryckningsfordon kan vara på plats inom tio minuter vid eventuell olycka.

## 6.9 Teknisk försörjning

### 6.9.1 Vatten och avlopp

Goda förutsättningar för vatten och avlopp finns. Dagvatten kan hanteras via de dagvattenledningarna som redan finns i området.

### 6.9.2 Värme

Möjligheter för fjärrvärme finns då området redan är exploaterat.

### 6.9.3 El

Området är försett med el.

### 6.9.4 Bredband

Fiber för bredband, eller åtminstone tomrör för fiber, bör läggas i samband med annan ledningsdragnings.

### 6.9.5 Avfall

Fastighetsnära avfallshantering är att föredra inom planområdet.

### 6.10 Barnperspektiv

Nya genomfarten ska bidra till en trafiksäkrare situation för alla, inklusive barn. I övrigt är området inget område där barn ska vistas på helt egen hand.

### 6.11 Konsekvenser av planens genomförande

Planen möjliggör för verksamhet med inriktning på service i planområdet. Detta är en del i utvecklingen och förbättringen av resecentrum. Nuvarande utfart från resecentrum till Bergslagsgatan kommer stängas av och bussarna kommer istället ledas ut via en bussfil till den nya cirkulationsplatsen vid Vasagatan i planområdets södra del. In- och utfarten på områdets norra del kommer göras om till infart för endast busstrafik. Personbilar kommer istället att ledas in till området via den nya cirkulationsplatsen i södra delen av området.



Nya parkeringsplatser kommer att finnas bortanför ingången till resecentrum till och med bussgaraget som syns längst bort i bilden

I norra delen av området kommer parkeringarna för personbilar tas bort för att göra ytterligare plats för bussuppställning och istället kommer parkeringarna förläggas i områdets södra del, bland annat där bussgaraget idag står.

## 7 Fastighetsrättsliga frågor

### 7.1 Ingående fastigheter och markägoförhållande

Planområdet omfattar fastigheterna Ludvika 7:10 och Ludvika 6:1 som är kommunägda samt Ludvika 3:20 och Ludvika 7:2 som ägs av Dalatrafik Service AB respektive Trafikverket.

Fastighetsbildningen prövas av lantmäterimyndigheten efter ansökan från berörd sakägare.

### 7.2 Fastighetsbildning

För att iordningställa allmän plats krävs en fastighetsreglering mellan Ludvika 7:11 och Ludvika 6:1, där 190 kvadratmeter överförs till Ludvika 6:1. Det krävs även en fastighetsreglering där 474 kvadratmeter överförs från Ludvika 3:20 till Ludvika 6:1.



Cirka 1000 kvadratmeter planläggs som kvartersmark för trafikändamål och för en ändamålsenlig fastighetsindelning bör detta område regleras från Ludvika 6:1 till Ludvika 3:20.

### 7.3 Upphävande av fastighetsplaner

Planområdet berörs inte av någon fastighetsplan.

## 8 Genomförandefrågor

### 8.1 Kvartersmark

Byggande och iordningställande av anläggningar och/eller hus inom kvartersmark åvilar den enskilde fastighetsägaren.

### 8.2 Allmän platsmark

Delar av anläggande av allmänna platser enligt detaljplanen är en del i projektet Genomfart Ludvika. Övriga delar bekostas av Ludvika kommun. För att kunna iordningställa allmän plats krävs markförvärv som förhoppningsvis kan ske genom överenskommelse med berörda privata fastighetsägare. Om markförvärv ej kan ske genom överenskommelse, har kommun rätt att lösa in mark för allmän plats enligt PBL 6:13.

## 9 Organisatoriska frågor

### 9.1 Planförfarande

Planarbetet har genomförts med utökat förfarande då planen anses vara av stort allmänt intresse eftersom stationsområdet är centrum för kollektivtrafiken i Ludvika kommun.

### 9.2 Huvudmannaskap, ansvarsfördelning

Kommunen är huvudman för i detaljplanen ingående allmän platsmark.

### 9.3 Genomförandetid

Enligt 5 kap 5§ plan- och bygglagen (PBL) skall anges en genomförandetid inom vilken detaljplanen skall vara genomförd.

För denna plan föreslås en genomförandetid av tio (10) år.

## 10 Ekonomiska frågor

Detaljplanen medför kostnader i form av anläggande av gång- och cykelväg samt parkmark. Till detta tillkommer kostnader i markförvärv, rivningskostnader för bussgarage, fastighetsbildningskostnader samt plankostnader. Då detaljplanen är en del i projektet Genomfart Ludvika regleras kostnaderna i ett finansieringsavtal som tecknas mellan Trafikverket och Ludvika kommun.

## 11 Tidplan

Antagande – september 2017

Laga kraft – oktober 2017

## 12 Medverkande tjänstemän

Detaljplanen har upprättats av planeringsenheten. Kontakter har under planarbets gång tagits med övriga kommunala förvaltningar och enheter.

Louise Nordström  
planeringschef

Joel Lidholm  
planingenjör – handläggare

