



Delårsrapport 2023

Dokumentnamn Delårsrapport 2023		Dokumenttyp Redovisning	Omfattning Alla nämnder och bolag samt revisorerna
Dokumentägare Kommundirektör	Dokumentansvarig Redovisningschef	Publicering Internt och externt	
Författningsstöd Kommunallagen (2017:725) och lagen om kommunal bokföring och redovisning (2018:597)			
Beslutad	Bör revideras senast	Beslutsinstans Fullmäktige	Diarienummer KS 2023/202-00
Revideringar	Vad revideringen avsett		

Förord

Vår kommun är inne i en oerhört positiv utveckling och möjlighet som vi har valt att kalla för *guldläget*. Ett närmast unikt läge i kommunsverige.

I grund och botten handlar *guldläget* om att det går mycket bra för det lokala näringslivet. Framför allt dragloket Hitachi Energy fortsätter att ta hem mångmiljardordrar, som bidrar till den gröna energiomställningen och gör att hela världens blickar är riktade mot Ludvika. I våras tecknade man ett kontrakt på 147 miljarder kronor – Sveriges största exportorder genom tiderna. Tack vare deras och andras framgångar – bland annat Spendrups Bryggeri i Grängesberg – växer det nu fram tusentals nya jobb här. Det gynnar även en mängd andra företag i olika branscher och förstås hela samhället.

Vi ser redan en ökad inflyttning till vår kommun och räknar med att fortsätta växa. Samtidigt ställer denna expansion av arbetstillfällen och invånare krav på ett ökat bostadsbyggande och mer kommunal verksamhet, i form av exempelvis skola och annan samhällsservice.

Därför kraftsamlar nu hela vår kommunala organisation för att på bästa sätt möta denna utveckling och de fantastiska möjligheter och utmaningar den för med sig. Och vi gör det i dialog med näringslivet. Gör vi det här bra kommer det att gynna alla som bor och verkar här under lång tid framöver.

Stort tack till alla er som genom lagarbete och engagemang bidrar till att utveckla vår kommun. Det är tillsammans vi kan ta oss an de härliga utmaningarna och göra något riktigt bra av dem.



Ludvika i oktober 2023

Leif Pettersson
Kommunstyrelsens ordförande (S)

Maria Skoglund
Kommundirektör

Innehåll

1	Värdegrund, vision och de mål som ska nås	5
1.1	En översikt	5
1.2	Verksamhetsmål.....	6
1.3	Finansiella mål	8
1.4	Personalmål.....	9
2	Förvaltningsberättelse.....	10
2.1	Översikt över verksamhetens utveckling	11
2.2	Händelser av väsentlig betydelse.....	13
2.3	God ekonomisk hushållning och ekonomisk ställning.....	14
2.4	Balanskravsresultat	19
3	Finansiella rapporter.....	20
3.1	Resultaträkning	20
3.2	Balansräkning.....	21
3.3	Noter	22
4	Nämndernas ekonomi.....	23
4.1	Driftkostnader.....	23
4.2	Investeringar	27
5	Bolagens ekonomi	29
5.1	Resultat.....	29
5.2	Investeringar.....	30
6	Uppföljning av verksamhetsmålen indikatorer	31
7	Uppföljning av de finansiella målen.....	43
8	Uppföljning av personalmålen indikatorer	44

1 Värdegrund, vision och de mål som ska nås

Vi finns till för Ludvikabon och vill ge bra service i allt vi gör. Värdegrunden *Lagandan* vägleder oss i det dagliga arbetet. *Ludvika är framtidens, tillväxtens och möjligheternas kommun.* Det är vår vision och långsiktiga inriktning. Vi har mål som visar vad vi prioriterar och satsar särskilt på, för att utveckla verksamheterna och kommunen i stort. Vi har även mål för ekonomin och personalen.

1.1 En översikt

Vi finns till för Ludvikabon och vill ge bra service i alla våra verksamheter.

De nästan 2 800 medarbetarna i koncernen plus timvikarierna är vår viktigaste resurs för att kunna ha hög kvalitet i det vi gör och nå våra mål.

Värdegrunden *Lagandan* vägleder oss i det dagliga arbetet. Den stärker

Värdegrundens fyra principer	Relationer Glädje Lärande Driv
---------------------------------	--------------------------------------

samarbetet och vi-känslan och bidrar till att vi tillsammans hittar vägar framåt för att






förbättra våra verksamheter och nå våra mål.

Visionen *Ludvika är framtidens, tillväxtens och möjligheternas kommun* pekar ut vår

Vision	Ludvika är framtidens, tillväxtens och möjligheternas kommun
--------	--

långsiktiga färdriktning och säger vad vi strävar efter.

Målen för våra verksamheter visar vad som ska utvecklas, och vad vi satsar särskilt på, för att gynna invånarna och kommunen som helhet.

Verksamhets- mål	En av landets bästa skolkommuner 
	En bra kommun att växa upp i 
	En tillväxtkommun 
	En bra kommun att leva i 
	En hållbar kommun 

Vi prioriterar barn och unga, arbete och näringsliv samt invånarnas livsmiljö.

Våra nämnder och bolag bidrar till att målen nås, med fokus på de områden där man har störst möjlighet att påverka.

Vi har också mål för ekonomin och personalen.

Finansiella mål	Oförändrad skattesats
	Tillräckliga ekonomiska överskott
	Tillräckligt stor del av investeringarna ska finansieras med egna medel
Personalmål	Ökad frisknärvaro
	Minskad sjukfrånvaro

De finansiella målen styr vilka pengar vi har att röra oss med till löpande verksamhet och investeringar.

Personalmålen visar områden som vi vill förbättra för att vara en bra arbetsgivare.

1.2 Verksamhetsmål

Vi har fem mål. Det finns en kort beskrivning av vad vart och ett står för.

Det finns också konkreta resultatmätt (målindikatorer) som visar vad vi särskilt vill utveckla och uppnå, för att man ska kunna säga att målen är på väg att nås.

Se även kapitel 6.



**En av
landets
bästa skol-
kommuner**



**En bra
kommun
att växa
upp i**



**En tillväxt-
kommun**



**En bra
kommun
att leva i**



**En hållbar
kommun**

En av landets bästa skolkommuner

Det här menar vi med målet

Vi prioriterar barn och unga.
För att kunna trivas och prestera
behöver barn och unga känna sig trygga.
Vi satsar på skolan – från förskolan för
de allra minsta till grundskolan och
gymnasiet.
Utbildningen och kunskaperna ska
förbättras, så att ungdomar efter
avslutad skolgång står väl rustade för
fortsatta studier eller jobb.

Vi jobbar särskilt för att

- Elevernas studieresultat ska förbättras.
- Eleverna ska känna sig trygga i skolan.
- Utbildningen i förskolan ska stärkas.

En bra kommun att växa upp i

Det här menar vi med målet

Våra barn och unga ska växa upp i
trygga miljöer, må bra, känna framtidstro
och ha möjlighet till ett rikt fritidsliv.
Ungas drivkraft och vilja att påverka
ska tas tillvara.
Skolungdomar ska kunna prova på
arbetslivet och knyta kontakter för
framtiden, vilket är viktigt även för vår
långsiktiga kompetensförsörjning.

Vi jobbar särskilt för att

- Ungdomar ska känna att de kan påverka oss i kommunen.
- Ungdomar ska kunna sommarjobba hos oss.
- Färre barn ska leva i familjer med ekonomiskt bistånd.

En tillväxtkommun

Det här menar vi med målet

Vår kommun ska fortsätta växa, utvecklas och bli mer attraktiv.

Tillväxten i sig skapar resurser, ökar attraktiviteten, ger ett ökat underlag för service, underlättar etableringar och ger nya möjligheter för framtiden.

Ludvika ska vara en bra kommun att driva företag i.

Vi jobbar särskilt för att

- Befolkningen ska öka.
- Fler arbetstillfällen ska skapas.
- Företagarna ska vara nöjda med det lokala företagsklimatet.

En bra kommun att leva i

Det här menar vi med målet

I hela kommunen ska vi kunna bo bra, leva ett gott liv och ta del av kommunens service och insatser av god kvalitet.

Kultur, idrott, mötesplatser och ett rikt föreningsliv är viktigt både för befintliga invånare och för att attrahera nya.

Ett brett och varierat utbud av fritidsaktiviteter, arrangemang och evenemang bidrar till livskvalitet och stolthet för vår kommun.

Vi jobbar särskilt för att

- Invånarna ska vara nöjda med att bo och leva i kommunen.
- Invånarna ska vara nöjda med utbudet av aktiviteter och evenemang.
- Äldre ska vara nöjda med sin äldreomsorg.

En hållbar kommun

Det här menar vi med målet

Alla behöver hjälpas åt för att de globala, nationella och lokala miljömålen ska nås.

Vi ska vara pådrivande när det gäller miljö, hållbarhet och hushållning med resurser.

Vi ska både minska vår egen direkta miljö- och klimatpåverkan och underlätta för invånare och företag att minska sin. Det ska vara lätt att göra rätt.

Vi jobbar särskilt för att

- Mat- och restavfallet i återvinningen ska minska.
- Matsvinnet i våra skolrestauranger ska minska.
- Våra fordon ska köras på fossilfria drivmedel.
- Energianvändningen i våra lokaler ska minska.

1.3 Finansiella mål

Vi har tre mål, som hänger ihop sinsemellan och som ska ses som en helhet. En kort beskrivning visar vad varje mål står för och vad det innebär för vår planering. Se även kapitel 7. Målen fastställdes i kommunens *riktlinjer för god ekonomisk hushållning* och ger en långsiktig inriktning för både vår verksamhet och ekonomi.

Oförändrad skattesats

Det här menar vi med målet

Skatteintäkterna utgör vår klart största intäktskälla.

Nivån på den skattesatsen är en sida av god ekonomisk hushållning, eftersom den ger en begränsning för vilka verksamhetsmässiga ambitioner som är möjliga.

Det här jobbar vi för

Den kommunala skattesatsen ska varken höjas eller sänkas, bortsett från eventuella skatteväxlingar.

Tillräckliga ekonomiska överskott

Det här menar vi med målet

Ett normalår ska kommunen bedriva verksamhet för högst 98 procent av de löpande intäkterna, så att resterande minst 2 procent blir ett överskott.

Överskott behövs bland annat för att finansiera investeringar och täcka oförutsedda behov.

Genom att inte använda alla löpande intäkter i verksamheten skapas ett finansiellt handlingsutrymme som är en del av god ekonomisk hushållning.

Det här jobbar vi för

Under en rullande femårsperiod ska det underliggande resultatet vara minst 2 procent av periodens intäkter i form av skatt, generella statsbidrag och kommunal-ekonomisk utjämning.

Tillräckligt stor del av investeringarna ska finansieras med egna medel

Det här menar vi med målet

En sida av god ekonomisk hushållning är att en stor del av investeringarna kan finansieras med egna medel, det vill säga med avskrivningar och årets resultat.

Endast i undantagsfall, och då i mindre grad, kan det vara aktuellt att finansiera investeringar genom att ta upp lån.

Det här jobbar vi för

Under en rullande femårsperiod ska minst 80 procent av nämndernas nettoinvesteringar finansieras med egna medel.

1.4 Personalmål

Inom målområdet *Hållbart arbetsliv* finns två mål.

Det finns en kort beskrivning av vad målområdet står för. Det finns också konkreta resultatmått (målindikatorer) som visar vad vi särskilt vill ska förbättras och uppnås, för att man ska kunna säga att målen är på väg att nås. Se även kapitel 8.

Målområdet *Hållbart arbetsliv*

Våra medarbetare ska må bra, trivas på jobbet och kunna förena arbete och privatliv.

En ökad frisknärvaro och minskad sjukfrånvaro bland våra medarbetare ger många vinster. Det är först och främst bra för den enskilde. Det ger också bättre förutsättningar för att vi ska kunna ge god service till invånarna och nå våra mål. Det ger samtidigt ekonomiska vinster.

Det hållbara arbetslivet är en prioriterad fråga för oss. Det är en viktig del i att vi ska vara en attraktiv arbetsgivare, som kan behålla och rekrytera tillräckligt många medarbetare nu och i framtiden.

Ökad frisknärvaro och minskad sjukfrånvaro

Ökad frisknärvaro

- Fler medarbetare ska använda friskvårdsbidraget, som en hälsofrämjande insats.
- Fler medarbetare ska ha högst några få sjukdagar.

Minskad sjukfrånvaro

- Den totala sjukfrånvaron ska minska.
- Korttidsfrånvaron ska minska (dag 1–7).

2 Förvaltningsberättelse

En översikt ges av hur det gick för kommunen under årets första åtta månader. Prognoser lämnas för helåret.

Vi lämnar en bedömning av om våra verksamhetsmål och finansiella mål kommer att nås. Målen indikatorer följs upp. För ekonomin redovisas vilka intäkter och kostnader och vilket överskott vi har haft, och vad vi räknar med till årets slut. Vidare visas hur mycket vi investerar för. Nyckeltal för den långsiktiga finansiella ställningen presenteras.

Kommunen avser vår nämnder och de samarbeten med andra kommuner vi ingår i. På några ställen nämner vi hur det går för den kommunala koncernen. Då avses den sammantagna bilden av nämnderna, kommunsamarbetena samt våra bolag.



Summerparty vid skolavslutningen, Väsmanstrand

2.1 Översikt över verksamhetens utveckling

Förbättringar syns för de allra flesta av de mått som används för att visa hur det går med våra verksamhetsmål. Bland annat ökar befolkningen och betygen i årskurs 9 stiger.

Enligt prognosen blir det i år ett litet överskott, trots högre kostnader än budgeterat för nämndernas löpande verksamhet. På plussidan finns bland annat större skatteintäkter än väntat och högre utdelningar från våra bolag. Våra helägda bolag förväntar sig att sammantaget göra ett plusresultat i år.

På helårsbasis tror vi att nämndernas investeringstakt bli något högre än i fjol. Totalt sett räknar även de helägda bolagen med att investera lite mer än förra året.

Verksamhet

Under perioden januari–augusti syns förbättringar för flertalet av de mått som vi använder för att visa hur våra verksamheter utvecklas så att vi når våra mål. Några exempel: folkmängden växer, avgångsbetygen i grundskolan stiger, företagens betyg på företagsklimatet ökar, fler ungdomar sommarjobbar hos oss, färre barn lever i familjer med ekonomiskt bistånd och vi ser en minskning av restavfallet inom återvinningen (avsnitt 2.3.1).

Befolkningsutvecklingen är positiv främst tack vare en ökad arbetskraftsinvandring, men även i form av inflyttning från andra kommuner. Detta trendbrott är troligen en effekt av att den dominerande arbetsgivaren Hitachi Energy sedan något år har påbörjat sin rekrytering av många nya medarbetare.

Kommunen

	2021	2022	Utfall jan–aug 2023	Budget helår 2023	Prognos helår 2023
Invånare (antal)	26 497	26 353	26 429	–	–
Skattesats (procent)	22,07	22,07	22,07	22,07	22,07
Intäkter (miljoner kronor)	2 242	2 292	1 557	2 360	2 416
Kostnader (miljoner kronor)	–2 340	–2 232	–1 557	–2 330	–2 415
Skatteintäkter o generella statsbidrag (milj. kr)	1 834	1 900	1 314	1 956	1 974
Resultat (miljoner kronor)	–98	59	0	30	1
Justerat resultat (miljoner kronor) ¹	42 ^a	56	0	30	–3
Investeringar netto (miljoner kronor)	65	61	17	89	86
Låneskuld (miljoner kronor)	118	100	100	–	100
Soliditet (procent)	55	54	55	–	–
Soliditet inkl. totala pensionsförpliktelser (procent)	24	26	26	–	–

1. Årets resultat rensat för poster som inte är kopplade till den egentliga verksamheten och som stör bilden av den underliggande förmågan att skapa överskott. Det som rensas bort är främst realisationsvinster, realisationsförluster, extraordinära intäkter och extraordinära kostnader.

a. 2021 års redovisade resultat på –98 miljoner kronor påverkades av 134 miljoner kronor i extraordinära nettokostnader, i form av dels engångskostnader på 143 miljoner kronor efter regleringen av det mångåriga vattenledningsprojektet, dels en engångsintäkt på 9 miljoner kronor efter en intern återbetalning från LudvikaHem till kommunen. Resultatet påverkades även av en reaförlust på 6 miljoner kronor vid en fastighetsförsäljning. Utan dessa engångsposter blev det ett justerat resultat på 42 miljoner kronor.

Intäkter, kostnader och resultat

Under årets åtta första månader hade kommunen både intäkter och kostnader kring 1,56 miljarder kronor. Därför blev det ett nollresultat, mot det plus på 11 miljoner kronor som vi hade budgeterat med.

Enligt prognos blir det i år ett överskott på 1 miljon kronor, vilket är mindre än de 30 miljoner kronor vi har i budget och likaledes mindre än fjolårets överskott på 59 miljoner kronor. Det blir ett litet överskott trots att nämnderna sammantaget väntas överskrida sin budget för den löpande verksamheten med 52 miljoner kronor. Att det ändå blir ett litet överskott har främst att göra med att vi har fått 19 miljoner kronor mer än väntat i skatteintäkter och statsbidrag och 35 miljoner kronor i utdelningar från våra bolag.

Vår prognos säger att det blir ett negativt balanskravsresultat på –3 miljoner kronor.

Våra bolag räknar med att i år sammantaget göra ett positivt resultat. I det kommande årsbokslutet för den kommunala koncernen kommer vi enligt prognos kunna tillgodoräkna oss 133 miljoner kronor, vilket är ungefär samma nivå som i fjol. En del av detta plusresultat finns i elproducerande VB Kraft som hittills i år både har producerat mer än man hade räknat med (tack vare höga vattenflöden) och kunnat sälja till ett högre snittpris än budgeterat.



Investeringar

Hittills i år har våra nämnder investerat för 17 miljoner kronor. Enligt prognos blir det 86 miljoner kronor till årets slut, vilket i så fall blir mer än fjolårets nivå på 61 miljoner kronor. Några av de större projekten är inom mark- och anläggningsarbeten (bland annat kopplat till kringarbeten till Trafikverkets riksvägsprojekt *Genomfart Ludvika*), vägar och IT (kapitel 4).

Sedan några år svarar nämnderna bara för en mindre del av koncernens samlade investeringar. Merparten görs numera i våra bolag. Totalt sett räknar våra helägda bolag med att i år investera för 187 miljoner kronor, vilket är mer än förra årets 146 miljoner kronor. Större delen sker inom fastighetsområdet och VA-systemet (kapitel 5).

Den finansiella ställningen

Kommunens finansiella ställning har i stort sett inte förändrats i år, i bemärkelsen att soliditeten den 31 augusti i år var ungefär som den var den 31 december 2022.

Nyckeltalet mäter den långsiktiga ekonomiska styrkan – ju högre soliditet, desto starkare ställning.

2.2 Händelser av väsentlig betydelse

Tuffa samhällsekonomiska förutsättningar samtidigt som det skapas många nya jobb hos företag i kommunen. Det är några aktuella faktorer som påverkar – och som även framöver kan påverka – våra finansiella rapporter.

Tuffare samhällsekonomin

Hela samhället har gått in i en ekonomiskt svår tid. Inflationen är hög, räntan stiger och tillväxten mattas av. Sverige är inne i en lågkonjunktur, där ekonomin till och med krymper i år (SKR:s cirkulär 2023:36, den 24 augusti 2023).

Våra möjligheter att ge en fortsatt god service till invånarna påverkas av de tuffa ekonomiska tider som också väntas främst 2023 och 2024 för kommunsektorn. Visserligen spår SKR att skatteunderlaget stiger i god takt, men värdet av skatteintäkterna urholkas av kostnadsökningar på exempelvis livsmedel, drivmedel och personalens löner. Hög inflation betyder också att våra kostnader ökar för tjänstepensioner till tidigare och nuvarande anställda. Samtidigt drabbas våra skatteintäkter när tillväxten faller. Det blir också dyrare att investera när priset på bland annat byggvaror stiger och ränteuppgången gör det dyrare att låna.

Nya arbetstillfällen innebär både möjligheter och utmaningar

Det finns kring 12 800 arbetstillfällen i kommunen, varav merparten i privat sektor (SCB:s Befolkningens arbetsmarknadsstatus, BAS). Hitachi Energy är dominerande arbetsgivare med sin världsledande verksamhet inom kraftöverföring. Efter en god orderingång har företaget sagt att man under 2022 och 2023 ökar den svenska verksamheten med kring 2 000 medarbetare. En stor del av de nya jobben är knutna till Ludvika. I kommunen finns även andra företag som växer.

När fler kommer i arbete ökar våra skatteintäkter och det ges nya möjligheter. Fler jobb bör betyda att fler väljer att bosätta sig här, vilket i sin tur bör ge en ökad efterfrågan på bostäder. Samtidigt ställer denna expansion krav på mer kommunal verksamhet, i form av exempelvis skola och annan samhällsservice.

Omorganisation som berör verksamhetsområdet miljö och bygg

Den 1 juli 2023 genomfördes en tillfällig omorganisation som berör vårt verksamhetsområde miljö och bygg. Detta efter beslut i fullmäktige den 26 juni 2023.

Myndighetsnämnden miljö och bygg ansvarar för myndighetsutövning för bland annat ärenden som rör bygglov, bostadsanpassning och hälsoskydd. Men den personal som utför verksamheten är inte anställd av nämnden. Den har sedan flera år i stället varit anställd hos kultur- och samhällsutvecklingsnämnden och utgjort ett eget verksamhetsområde med en egen personalbudget inom kultur- och samhällsutvecklingsförvaltningen.

Omorganisationen innebär att verksamhetsområdet med personal nu har bytt organisatorisk hemvist till kommunstyrelsens förvaltning. Flera budgetposter för perioden juli–december 2023 har förts från kultur- och samhällsutvecklingsnämnden till kommunstyrelsen. Det gäller främst kostnader för personal.

2.3 God ekonomisk hushållning och ekonomisk ställning

Hittills i år ligger kommunens utveckling delvis i linje med kravet på god ekonomisk hushållning. Det finns fem mål för verksamheten och tre för ekonomin, varav alla utom ett nu kan bedömas. Av dessa sju mål är det tre som väntas uppnås i år och ytterligare några som nästan nås.

Det stora flertalet av verksamhetsmålen indikatorer har förbättras i år och det bedöms att flera kommer nå sitt målvärde.

Kommunens finansiella ställning har i stort sett inte förändrats i år.

2.3.1 Utvärdering av god ekonomisk hushållning

Lagen kräver god ekonomisk hushållning

Enligt kommunallagen ska en kommun ha god ekonomisk hushållning i sin verksamhet. Generellt innebär det att den ska bedrivas kostnadseffektivt, att investeringar ska självfinansieras i rimlig omfattning samt att varje generation i stort ska bära kostnaden för den kommunala service den konsumerar. Men det är inte konkret angivet vad lagens krav innebär eller hur uppföljningen ska se ut.

God ekonomisk hushållning handlar om att planera och styra för att på kortare och längre sikt klara både verksamhet och ekonomi. Därmed finns en koppling till effektivitet och fullmäktiges övergripande mål (kapitel 1). Detta enligt de riktlinjer för god ekonomisk hushållning som vårt fullmäktige har fastställt.

Slutsatser avseende god ekonomisk hushållning

När vi utvärderar lagens krav så är det med utgångspunkten att det kan anses råda god ekonomisk hushållning om flertalet av de övergripande målen nås, eller utvecklas i rätt riktning och närmar sig de fastställda ambitionsnivåerna.

Baserat på uppföljningen för perioden januari–augusti bedömer vi att kommunens utveckling delvis ligger i linje med god ekonomisk hushållning.

Bedömning av om målen för god ekonomisk hushållning kommer att uppnås 2023

Verksamhetsmål	En av landets bästa skolkommuner	Nej
	En bra kommun att växa upp i	Ja
	En tillväxtkommun	Nej
	En bra kommun att leva i	–
	En hållbar kommun	Nej
Finansiella mål	Oförändrad skattesats	Ja
	Tillräckliga ekonomiskt överskott	Nej
	Tillräckligt hög självfinansieringsgrad för investeringarna	Ja

Ett av de fyra verksamhetsmål som nu kan bedömas och två av tre finansiella mål tros komma att nås. Trots positiva inslag kommer nog inte övriga tre verksamhetsmål nås i tillräcklig utsträckning. Av sju mål är det alltså tre som väntas nås, medan ett par andra nästan nås.

Uppföljning av verksamhetsmåls resultatmått

	Utfall				Målvärde 2023	Bedömning av om målvärdet kommer nås vid årets slut
	2021	2022	Delår 2023	Förändring 2023		
En av landets bästa skolkommuner						
Genomsnittligt meritvärde för avgångselever i årskurs 9 (max=340)	213	204	213	↗	216	Nej
Genomsnittlig betygspoäng för gymnasiets avgångselever (max=20)	14,3	14,0	13,1 ^a	↘	13,9	Ja
Andel elever som är trygga i skolan	87 %	89 %	-	-	91 %	-
Andel personal inom förskolan med förskollärläggning	37 %	35 %	- ^b	↗ ^b	42 %	- ^b
En bra kommun att växa upp i						
Andel ungdomar med möjlighet att påverka dem som bestämmer i kommunen	22 %	15 %	-	-	24 %	-
Antal ungdomar som sommarjobbar hos oss	276	288	298	↗	275	Ja
Antal barn i familjer med ekonomiskt bistånd	431	396	356	↘	410	Ja
En tillväxtkommun						
Antal invånare	26 497	26 353	26 429	↗	26 700	Nej
Antal arbetstillfällen	12 444	- ^c	- ^c	↗ ^c	13 100	- ^c
Företagarnas sammanfattande omdöme om det lokala företagsklimatet	3,1	3,0	3,1	↗	3,3	Nej
En bra kommun att leva i						
Andel invånare som är nöjda med kommunen som en bra plats att bo och leva på	86 %	88 %	-	-	88 %	-
Andel invånare som är nöjda med utbudet av aktiviteter o det lokala kultur- o nöjeslivet	60 %	70 %	-	-	61 %	-
Andel som är nöjda med sin äldreomsorg	- ^d	79 %	80 %	↗	89 %	Nej
En hållbar kommun						
Mat- och restavfall i återvinningen, kilo per person och år	187	179	174	↘	185	Ja
Matsvinn i våra skolrestauranger, gram per portion	41	38	36	↘	32	Nej
Antal av våra fordon som körs på fossilfria drivmedel	208	223	233	↗	240	Ja
Energianvändning i våra lokaler, kilowatt-timmar per kvadratmeter	151	146 ^e	147 ^e	↘	147	Nej

a. Preliminärt, det slutgiltiga utfallet för 2023 publiceras november 2023. Den slutgiltiga betygspoängen brukar ligga högre än vår egen preliminära uppgift.

b. Resultatmättet kan ännu inte följas upp. Men vi vet att antalet legitimerade förskollärare har ökat i år, samtidigt som det har blivit färre inskrivna förskolebarn. Det tyder på att andelen legitimerade kommer stiga när Skolverket nästa år presenterar sin officiella statistik för 2023. Vid terminsstarten i augusti hade vi 112 legitimerade medarbetare i förskolan, mot 108 i våras.

c. SCB har lagt ned den statistikprodukt registerbaserad arbetsmarknadsstatistik (RAMS) som detta mått tidigare hämtades från, där den sista uppgiften avser helåret 2021. En ny produkt befolkningens arbetsmarknadsstatus (BAS) är under uppbyggnad, som redovisas varje månad. Enligt BAS har det i år blivit 150 fler arbetstillfällen på arbetsplatser i kommunen, och över 400 under de ett och ett halvt åren sedan 2021 (säsongrensats i båda fallen).

d. På grund av pandemin genomfördes ingen undersökning 2021.

e. Energianvändningen för uppvärmning respektive nedkylning av lokalerna påverkas förstås i hög grad av utomhustemperaturen. Därför justerar vi den uppmätta användningen i förhållande till om det under den aktuella perioden var ovanligt varmt, ovanligt kallt eller normalvarmt. År 2022 ändrade expertmyndigheten SMHI sättet att beräkna den mätserie, som vi använder för denna så kallade normalårskorrigering av statistiken. Denna metodförändring försvårar tolkningen av hur vår energianvändning egentligen har utvecklats.

De fem verksamhetsmålen följs upp via de 13 av 17 resultatmått där det finns ett delårsutfall.

Inom elva av dessa 13 utpekade områden har verksamheterna förbättrats. Avgångsbetygen i grundskolan stiger, fler ungdomar sommarjobbar hos oss, färre barn lever i familjer med ekonomiskt bistånd, folkmängden ökar, företagen ger högre betyg på det lokala företagsklimatet, något fler pensionärer är nöjda med sin äldreomsorg, fler av våra fordon körs fossilfritt och vi ser en önskad minskning både i återvinningens restavfall och i matsvinnet i våra skolrestauranger. Vi vet också att det har blivit fler arbetstillfällen på arbetsplatser i kommunen och dessutom fler fullt utbildade förskollärare på våra förskolor.

Det bedöms att flera av de 13 måtten kommer nå årets målvärde. Men även om utvecklingen alltså oftast går åt rätt håll finns det områden som ännu inte har förbättrats så mycket som vi vill. Exempelvis har varken avgångsbetygen i grundskolan, folkmängden eller företagens betyg på företagsklimatet ökat till den önskade nivån.

Det är denna utveckling som sammantaget gör att vi tror att ett av fyra verksamhetsmål kommer nås i år, medan ett ännu inte kan bedömas. Trots positiva inslag tror vi inte att de tre övriga kommer kunna uppnås i tillräcklig utsträckning.

Det finansiella målet om oförändrad skattesats är uppfyllt. Enligt prognos kommer nämndernas alla investeringar 2019–2023 kunna genomföras utan att vi behöver låna, så målet om minst 80 procent självfinansiering bör överträffades med marginal. Det underliggande ekonomiska överskottet för 2019–2023 tros bli 1,9 procent av periodens nämnda intäkter, vilket i så fall innebär att målet 2 procent nästan nås. För helåret räknar vi med ett balanskravsresultat som är svagt negativt (avsnitt 2.4).




Verksamhetsmålen följs upp mer utförligt i kapitel 6 och de finansiella målen i kapitel 7.

Så här följs verksamhetsmålen upp

De fem målen mäts med totalt 17 resultatmått (indikatorer), varav 13 kan följas upp i denna delårsrapport. Varje indikator visar en viktig aspekt av respektive mål. Indikatorerna har ett målvärde för 2023, som visar ambitionsnivån för vad som konkret ska uppnås.

Uppföljningen görs i fyra steg, varav de tre första handlar om indikatorerna och det avslutande om själva målen.

Steg 1. För varje indikator redovisas först delårsutfallet.

Steg 2. För varje indikator redovisas sedan om det under 2022 har skett en utveckling i önskvärd riktning eller ej. Efter en jämförelse mellan 2021 och årets delårsutfall blir det en grön, vit eller röd pil   , där grönt betyder förbättring.

Steg 3. För varje indikator jämförs därefter delårsutfallet med årets målvärde. Med ett *Ja* eller ett *Nej* anges om det bedöms att målvärdet kommer att nås.

Steg 4. För varje mål bedöms slutligen om det kommer nås i år. Det som avgör är i hur många fall som målets indikatorer bedöms komma att nå årets målvärde. Tumregeln är att åtminstone två tredjedelar av dess indikatorer kommer nå sina målvärden.

2.3.2 Utvärdering av resultat och ekonomisk ställning

Ekonomiskt resultat

Kommunen gjorde ett nollresultat för perioden januari– augusti, eftersom intäkter och kostnader var nästan exakt lika stora. Enligt prognos blir det ett plus på 1 miljon kronor till årets slut.

Kommunens resultat

Miljoner kronor

	2021	2022	Budget jan–aug 2023	Utfall jan–aug 2023	Budget helår 2023	Prognos helår 2023
Resultat	-98	59	11	0	30	1
Justerat resultat¹	42^a	56	11	-4	30	-3

1. Årets resultat rensat för poster som inte är kopplade till den egentliga verksamheten och som stör bilden av den underliggande förmågan att skapa överskott. Det som rensas bort är främst realisationsvinster, realisationsförluster, extraordinära intäkter och extraordinära kostnader.

a. 2021 års redovisade resultat på -98 miljoner kronor påverkades av 134 miljoner kronor i extraordinära nettokostnader, i form av dels engångskostnader på 143 miljoner kronor efter regleringen av det mångåriga vattenledningsprojektet, dels en engångsintäkt på 9 miljoner kronor efter en intern återbetalning från LudvikaHem till kommunen. Resultatet påverkades även av en reaförlust på 6 miljoner kronor vid en fastighetsförsäljning. Utan dessa engångsposter blev det ett justerat resultat på 42 miljoner kronor.

Nollresultatet för årets åtta första månader var 11 miljoner kronor mindre än periodens budgeterade överskott. Den viktigaste förklaringen är att verksamhetens kostnader var högre än det budgeterade beloppet, i första hand i nämndernas verksamhet. En förklaring är att det under året har kommit obudgeterade bidrag från staten som är öronmärkta för specifika ändamål eller uppdrag och måste användas till just det. De flesta sådana riktade bidrag rör vård- och omsorgsområdet, förskola, skola och individ- och familjeomsorg. De tillkommande bidragen från staten leder ju till motsvande kostnader när de används. En annan orsak är att det hos nämnderna sammantaget saknas kostnadsminskande effektiviseringsåtgärder jämfört med det belopp som fullmäktige har angivit. Det finns fler anledningar.

Skatteintäkter och statsbidrag blev totalt sett 12 miljoner kronor högre än väntat. Även verksamheternas intäkter var högre än budgeterat, bland annat genom de obudgeterade öronmärkta bidragen från staten.

Prognosens plusresultat för helåret på 1 miljon kronor är 29 miljoner kronor mindre än budgeterade 30 miljoner kronor. Både intäkter och kostnader blir högre än väntat.

De högre intäkterna gäller främst de öronmärkta bidragen från staten som vi inte hade räknat med, 19 miljoner kronor mer än väntat i skatteintäkter och generella statsbidrag samt 10 miljoner kronor mer i finansiella intäkter bland annat kopplat en reavinst och högre utdelning från bolagen.

De högre kostnaderna gäller i första hand att nämndernas löpande verksamhet väntas förbruka mer än det tilldelade beloppet, vilket bland annat har att göra med tillkommande kostnader när de obudgeterade bidragen från staten används

Mellanhavanden inom koncernen

Under året har vårt ägarbolag Ludvika kommun Stadshus AB fått 85 miljoner kronor i utdelningar från två av våra övriga bolag. Mer än 75 miljoner kronor kommer från helägda Ludvika Kommunfastigheter AB och 10 miljoner kronor från delägda VB Energi AB. Ägarbolaget har under året i sin tur delat ut närmare 35 miljoner kronor till kommunen. Det beloppet syns som en finansiell intäkt i kommunens resultaträkning, som redovisas på sidan 20.

och att det hos nämnderna saknas effektiviseringar och andra kostnadsdämpande åtgärder.

Det prognosticerade överskottet på 1 miljon kronor motsvarar knappt 0,1 procent av årets intäkter i form av skatt, generella statsbidrag och kommunalekonomisk utjämning.

Hela resultaträkningen redovisas i kapitel 3. En mer utförlig uppföljning av nämndernas driftkostnader redovisas i kapitel 4.

Den finansiella styrkan

Kommunens finansiella ställning har i stort sett inte förändrats i år, i bemärkelsen att soliditeten den 31 augusti i år var ungefär som den var den 31 december 2022. Nyckeltalet mäter den långsiktiga finansiella styrkan – ju högre soliditet, desto starkare ställning.

Kommunens soliditet

Procent

	2021	2022	Utfall jan–aug 2023	Prognos helår 2023
Inklusive totala pensionsförpliktelser	24	26	26	–
Exklusive totala pensionsförpliktelser	55	54	55	–

Måttet visar förmögenheten i form av hur stor andel av tillgångarna som har finansierats med eget kapital. En hög soliditet innebär att en stor del av investeringarna har betalats utan att ta upp lån, och att skuldsättningen därför är låg.

Soliditeten inklusive pensionsförpliktelser till tidigare anställda ger en bild av det totala finansiella handlingsutrymmet, eftersom man där tar hänsyn inte bara till de faktiska skulderna utan också till våra åtaganden att betala ut tjänstepensioner till tidigare och nuvarande anställda.

2.4 Balanskravsresultat

Med ett prognosticerat negativt balanskravsresultat väntas kommunen i år inte uppfylla lagens krav på åtminstone ett nollresultat.

För helåret väntas kommunen inte uppfylla det lagstadgade kravet på minst ett nollresultat. Prognosen pekar i stället på ett negativt balanskravsresultat på 3 miljoner kronor (underskott).

Enligt lag ska budgeten upprättas så att de löpande intäkterna överstiger de löpande kostnaderna, och som ett minimum ska det bli ett nollresultat. Men i normalfallet behövs ett överskott, för att bland annat kunna finansiera investeringar. I år är det budgeterat ett överskott på drygt 30 miljoner kronor.

Balanskravet utvärderas genom att beräkna ett balanskravsresultat, som ska vara åtminstone noll. Det är noggrant angivet hur det ska beräknas i en balanskravsutredning.

Balanskravsutredning, kommunen

Miljoner kronor

	2021	2022	Utfall jan-aug 2023	Budget helår 2023	Prognos helår 2023
Resultat enligt resultaträkningen	-98	59	0	30	1
- Samtliga realisationsvinster	-	-3	-4	-	-4
+ Realisationsvinster enligt undantagsmöjlighet	-	-	-	-	-
+ Realisationsförluster enligt undantagsmöjlighet	-	-	-	-	-
-/+ Orealiserade vinster och förluster i värdepapper	-	-	-	-	-
+/- Återföring av orealiserade vinster och förluster i värdepapper	-	-	-	-	-
= Resultat efter balanskravsjusteringar	-98	56	-4	30	-3
- Reservering av medel till resultatutjämningsreserv	-	-	-	-	-
+ Användning av medel från resultatutjämningsreserv	-	-	-	-	-
= Balanskravsresultat	-98	56	-4	30	-3
+ Synnerliga skäl för att inte behöva återställa underskott	+98	-	-	-	-
= Belopp att återställa	0	-	-	-	-

Huvudregeln är att rensa det redovisade resultatet, som i år tros bli 1 miljon kronor, från poster som inte härrör från den normala löpande verksamheten. Sådana poster handlar i praktiken oftast om realisationsvinster.

Efter fastighetsförsäljningar finns en sådan reavinst på närmare 4 miljoner kronor för delårsperioden januari–augusti, men vi känner inte till att det blir fler sådana poster under resten av året. Det ger ett prognosticerat balanskravsresultat på -3 miljoner kronor. Om prognosen slår in skapas i år inte det önskade överskott och handlingsutrymme som är en del av god ekonomisk hushållning.

Balanskravets tumregel är att inte bedriva mer verksamhet än vad som täcks av de löpande intäkterna. Bakom detta ligger tanken att varje generation ska bära kostnaderna för den kommunala service som den konsumerar.

3 Finansiella rapporter

3.1 Resultaträkning

Kommunens resultaträkning

Miljoner kronor

	Utfall jan-aug 2022	Utfall jan-aug 2023	Budget helår 2023	Prognos helår 2023
Verksamhetens intäkter	205	201	363	391
Verksamhetens kostnader	-1 405	-1 521	-2 284	-2 366
Av- och nedskrivningar	-24	-25	-43	-38
Verksamhetens nettokostnader	-1 224	-1 345	-1 964	-2 013
Skatteintäkter	886	914	1 346	1 368
Generella statsbidrag och utjämning	382	401	610	606
Verksamhetens resultat	44	-30	-8	-39
Finansiella intäkter	34	41	41	51
Finansiella kostnader	-2	-11	-3	-11
Resultat efter finansiella poster	76	0	30	1
Extraordinära poster	-	-	-	-
Årets resultat	76	0	30	1
Resultat som andel av skatteintäkter, generella statsbidrag och utjämning	6,0 %	0,0 %	1,5 %	0,0 %

3.2 Balansräkning

Kommunens balansräkning

Miljoner kronor

	31 dec 2022	31 aug 2023
Tillgångar		
Anläggningstillgångar		
- Materiella anläggningstillgångar	539	493
- Mark, byggnader och tekniska anläggningar	436	386
- Maskiner och inventarier	102	106
- Övriga materiella anläggningstillgångar	1	1
- Finansiella anläggningstillgångar	816	819
Summa anläggningstillgångar	1 355	1 312
Bidrag till infrastruktur	80	78
Omsättningstillgångar		
- Förråd, lager och exploateringsfastigheter	12	34
- Kortfristiga fordringar	211	264
- Kassa och bank	375	303
Summa omsättningstillgångar	598	601
Summa tillgångar	2 033	1 991
Eget kapital, avsättningar och skulder		
Eget kapital		
- Årets resultat	59	0
- Övrigt eget kapital	1 028	1 087
Summa eget kapital	1 087	1 087
Avsättningar		
- Avsättningar för pensioner och liknande förpliktelser	119	144
- Andra avsättningar	42	34
Summa avsättningar	161	178
Skulder		
- Långfristiga skulder	166	169
- Kortfristiga skulder	619	557
Summa skulder	785	726
Summa eget kapital, avsättningar och skulder	2 033	1 991
Panter och ansvarsförbindelser		
Panter och därmed jämförliga säkerheter	1 986	1 845
Ansvarsförbindelser		
- Pensionsförpliktelser	556	578
- Övriga ansvarsförbindelser	5	5
Summa ansvarsförbindelser	561	583

3.3 Noter

Not 1. Redovisningsprinciper

Delårsrapportens innehåll följer de minimikrav som *Rådet för kommunal redovisning* (RKR) anger i *Rekommendation 17, Delårsrapport* (december 2021).

Den ekonomiska redovisningen har skett i överensstämmelse med *Lagen om kommunal redovisning och bokföring* (2018:597) och RKR:s rekommendationer.

RKR är normgivande organ för redovisning på det kommunala området, och till god sed hör att följa rekommendationer som ges av normgivande organ.

I denna delårsrapport används samma redovisningsprinciper och beräkningsmetoder som i vår senaste årsredovisning för 2022.

Utfallet i resultaträkningen för delårsperioden 2022 har ändrats, eftersom motsvarande redovisning i *Delårsrapport 2022* innehöll interna poster.

I rapporten har personallöneskuldens säsongsvariation en positiv resultatpåverkande effekt på cirka 45 miljoner kronor för perioden januari–augusti i år. Under vårmånaderna byggs semester- och ferielöneskulden upp och under sommaren är uttaget stort och bidrar till en minskad personallöneskuld som åter byggs upp genom nytt intjänande resten av året. Vi räknar med att större delen av den resultatpåverkande effekten är borta vid årets slut.

Not 2 Redovisning av statsbidrag

Redovisning av statsbidrag sker i enlighet med RKR R2 Intäkter, vilket innebär att det redovisas enligt det aktuella bidragets villkor och restriktioner. Ett villkorat bidrag eller kostnadsersättning intäktsredovisas i takt med att villkoren bedöms vara uppfyllda och det bedöms säkert att bidraget kommer att erhållas. Generella statsbidrag intäktsredovisas succesivt med jämn fördelning över den tid som bidraget avser.



4 Nämndernas ekonomi

4.1 Driftkostnader

Enligt fullmäktiges beslut ska nämnderna och kommunsamarbetena i år bedriva verksamhet för lite mer än 1,9 miljarder kronor netto (kostnader minus intäkter).

Under årets första åtta månader hade nämnderna sammantaget 20 miljoner kronor högre löpande driftkostnader netto jämfört med periodens budgeterade nivå på närmare 1,3 miljarder kronor (negativ avvikelse). Intäkterna var 41 miljoner kronor högre än budget (positiv avvikelse), medan bruttokostnaderna överskreds med 61 miljoner kronor (negativ avvikelse).

Nämndernas intäkter och kostnader

Miljoner kronor

	Januari–augusti 2023			Helår 2023		
	Budget	Utfall	Avvikelse	Budget ¹	Prognos	Avvikelse
Intäkter	232	273	+41	363	391	+27
Kostnader	-1 522	-1 582	-61	-2 274	-2 353	-80
Nettokostnad	-1 289	-1 309	-20	-1 910	-1 963	-53

¹ Avser senast beslutad budget. Se upplysningar i tabellen på sidan 24.

Prognosen för helåret säger att nämndernas totala nettokostnader blir 52 miljoner kronor högre än den tilldelade nivån. Detta trots effektiviseringar på totalt 15 miljoner kronor och ytterligare åtgärder på 34 miljoner kronor för att få kostnaderna i balans till årets slut.

Störst överskridande under årets första åtta månader finns för vård- och omsorgsnämnden, men även för kultur- och samhällsutvecklingsnämnden och social- och utbildningsnämndens IFO-verksamhet. Samtidigt förbrukade inte kommunstyrelsen alla pengar som var avsatta för perioden. Också social- och utbildningsnämndens utbildningsverksamhet redovisar att det finns oanvända pengar, men det betyder inte att delar av verksamheten inte har utförts utan beror helt och hållet på bokföringstekniska tillfälliga faktorer.



Nationaldagsfirande i Stadsparken

Nämndernas intäkter och kostnader

Miljoner kronor

	Januari–augusti 2023					Nettokostnad helår 2023		
	Budget netto-kostnad	Utfall intäkter	Utfall kostnader	Utfall netto-kostnad	Avvikelse netto-kostnad	Budget ¹	Prognos	Avvikelse
Kommunstyrelsen²	-248,7	82,0	-322,0	-240,1	+8,6	-374,0	-373,8	+0,1
Varav egen regi	-77,1	16,9	-90,4	-73,6	+3,5	-117,7	-116,0	+1,6
gemensamma nämnden f. upphandling	0,0	15,9	-14,3	+1,6	+1,6	0,0	0,0	±0,0
gemensamma servicenämnden	0,0	49,2	-46,0	+3,2	+3,2	0,0	0,0	±0,0
räddningstjänsten Dala Mitt (RDM)	-24,1	-	-25,8	-25,8	-1,7	-36,1	-36,1	±0,0
VBU gymn.skola, vuxenutbildning m.m.	-130,5	-	-130,5	-130,5	±0,0	-195,8	-197,6	-1,8
VBU kulturskola	-6,3	-	-6,4	-6,4	-0,1	-9,5	-9,7	-0,2
personal för myndighetsnämnden miljö och bygg (MMB) ³	-10,7	0,0	-8,6	-8,6	+2,1	-14,9	-14,4	+0,5
Kultur- o samhällsutveckl.nämnden⁴	-124,1	36,7	-169,6	-133,0	-8,9	-185,0	-185,0	±0,0
Myndighetsutövning för myndighetsnämnden miljö och bygg	0,3	4,4	-4,1	+0,4	+0,1	-	-1,1	-1,1
Social- och utbildn.nämnden IFO	-119,6	11,3	-138,0	-126,6	-7,0	-179,6	-185,6	-6,0
Social- o utbildn.nämnden Utbildning	-363,7	72,5	-424,8	-352,3	+11,4	-534,1	-544,1	-10,0
Vård- och omsorgsnämnden⁵	-432,7	66,4	-522,6	-456,2	-23,6	-636,5	-671,5	-35,0
Revisionen	-0,8	-	-1,1	-1,1	-0,3	-1,2	-1,5	-0,3
Totalt	-1 289,2	273,2	-1 582,1	-1 309,0	-19,8	-1 910,2	-1 962,7	-52,4

1. Avser senast beslutad budget. Jämfört med beslutet i fullmäktige den 21 november 2022 § 5 har ramarna ändrats sex gånger.

– Redan den 10 oktober 2022 § 80 beslutades att omfördela 4,3 miljoner kronor för företagshälsövård från kommunstyrelsen till kultur- och samhällsutvecklingsnämnden, social- och utbildningsnämnden samt vård- och omsorgsnämnden. Omfördelningen borde ha beaktats redan i budgetbeslutet den 21 november 2022 § 5, men har gjorts i efterhand i stället.

– Den 21 november 2022 § 11 gjordes en omfördelning kopplat till en organisatorisk flytt av telefonväxeln och samtidigt en ny finansieringsmodell. Totalt 2,7 miljoner kronor gick från kultur- och samhällsutvecklingsnämnden, social- och utbildningsnämnden samt vård- och omsorgsnämnden till kommunstyrelsen.

– Den 27 februari 2023 § 13 fördelades fullmäktiges krav på nämnderna sammantaget att effektivisera den löpande verksamheten 2023 med 30 miljoner kronor. Den 21 november 2022 § 5 beslutade fullmäktige om ett sådant effektiviseringskrav, men det angavs inte hur beloppet skulle fördelas. Nu har en fördelning gjorts efter antalet anställda så att följande nämnders driftaramar minskades med totalt 30 miljoner kronor: kommunstyrelsen, kultur- och samhällsutvecklingsnämnden, social- och utbildningsnämnden IFO, social- och utbildningsnämnden utbildning samt vård- och omsorgsnämnden.

– Den 27 februari 2023 § 14 utökades kommunstyrelsens, kultur- och samhällsutvecklingsnämndens, social- och utbildningsnämndens samt vård- och omsorgsnämndens ramar med totalt 10,8 miljoner kronor. Detta gjordes för att kompensera för de hyreshöjningar för verksamhetslokalerna som den höga inflationstakten har orsakat.

– Den 27 februari 2023 § 14 omfördelades också 0,3 miljoner kronor av tidigare beslutad budget från kommunstyrelsen till kultur- och samhällsutvecklingsnämnden. Denna omfördelning är kopplad till ansvaret för skolavslutningsaktiviteter.

– Den 26 juni 2023 § 47 beslutades om en omorganisation som berör verksamhetsområdet miljö och bygg med start den 1 juli 2023, se sidan 13. Verksamhetsområdet med personal bytte då organisatorisk hemvist från kultur- och samhällsutvecklingsförvaltningen till kommunstyrelsens förvaltning. Budgetmedel för juli–december 2023 på totalt 6,9 miljoner kronor netto fördes från kultur- och samhällsutvecklingsnämnden till kommunstyrelsen, främst avseende personal.

2. Inklusive kommunens kostnad för fem gemensamma nämnder (gemensamma nämnden för upphandlingssamverkan; gemensamma servicenämnden; gemensamma nämnden för alkohol, tobak och receptfria läkemedel; språktolksnämnden i Dalarna samt gemensamma överförmyndarnämnden), två kommunalförbund (RDM och VBU) samt personalkostnader för verksamhetsområdet miljö och bygg.

3. Avser budgeterade och redovisade personalkostnader för verksamhetsområdet miljö och bygg för perioden januari–augusti 2023. Men avser budgeterad och prognosticerad nettokostnad för personalen för helåret 2023.

4. Exklusive personalkostnader för verksamhetsområdet miljö och bygg.

5. Inklusive kommunens kostnad för gemensamma nämnden Hjälpmedelsnämnden Dalarna.

Totalt sett förbrukade *kommunstyrelsen* under januari–augusti 8,6 miljoner kronor mindre än det budgeterade nettobeloppet, där budgeten numera består av tre delar:

1. Den egna löpande verksamheten (egen regi). Det gäller stödfunktioner som kansli, ekonomi, HR men även till exempel näringslivsservice, arbetsmarknad och integration.
2. Man är samordnande nämnd med budgetansvar för fem gemensamma nämnder och två kommunalförbund som kommunen ingår i. Detta rör exempelvis gymnasieskola, räddningstjänst, upphandling och IT.
3. Sedan halvårsskiftet har man också ansvar för den personal som utför myndighetsutövningen för myndighetsnämnden miljö och byggs räkning.

Den del av verksamhet som drivs i egen regi har en positiv avvikelse för perioden med 3,5 miljoner kronor netto, mycket tack vare lägre kostnader genom vakanta tjänster och högre intäkter än budgeterat inom verksamhetsområdet arbetsmarknad och integration. Prognosen säger att 1,6 miljoner kronor av årets budget inte kommer att användas.

Sammantaget tros kommunsamarbetena i år förbruka 2,0 miljoner kronor mer än budgeterat. Avvikelsen ligger hos VBU och har främst att göra med lägre riktade statsbidrag för skolformen yrkesvux, men också ökade kostnader för Ludvikaskrivna elever som har valt att studera på andra gymnasieskolor.

Kultur- och samhällsutvecklingsnämnden har under årets första åtta månader förbrukat netto 8,9 miljoner kronor mer än vad som var avsatt i budgeten, bland annat kopplat till kostnader för snöröjning, halkbekämpning, dagvatten samt medfinansiering av riksvägsprojektet *Genomfart Ludvika*. Prognosen säger att årets budget kommer att hållas utan avvikelser.

Social- och utbildningsnämndens individ- och familjeomsorg (IFO) har en negativ avvikelse för perioden januari–augusti med 7,0 miljoner kronor, till klart största del genom högre kostnader för ett ökat antal institutions- och familjehemsplaceringar av barn och unga. Men även ekonomiskt bistånd kostar något mer än beräknat. Enligt helårsprognosen kommer man förbruka 6,0 miljoner kronor mer än det budgeterade beloppet.

Social- och utbildningsnämndens utbildningsverksambet har en positiv avvikelse för perioden med 11,4 miljoner kronor, men hela beloppet är av tillfälligt slag. Prognosen för helåret säger i stället att budgeten kommer att överskridas med totalt 10,0 miljoner kronor. Den främsta orsaken är att man inte kan genomföra lika stora kostnadsminskande effektiviseringsåtgärder som det budgeterade beloppet. En annan förklaring är att det har blivit fler elever på särskolan, liksom fler i samma målgrupp som integreras i grundskolan. Kostnaderna ökar även för barn och elever med extraordinära stödbehov i såväl förskola som grundskola. För grundskolan finns dessutom merkostnader för den nya klassen med undervisning på engelska.

Vård- och omsorgsnämnden har under perioden förbrukat 23,6 miljoner kronor mer än vad som var avsatt i budgeten. Det beror i första hand på ökade personalkostnader inom hemtjänst och särskilt boenden. En annan orsak är högre personalkostnader överlag eftersom årets avtalsförhandlingar resulterade i löneökningar på 4,1 procent för Kommunals område, mot de 2,5 procent som var budgeterat. Man prognosticerar att årets budget kommer att överskridas med 35,0 miljoner kronor. Överskridandet är till största del kopplat till högre kostnader för egen personal, men också för köp av boendeplatser och platser på elevhem för personer med funktionsnedsättning.



Agnes Levin och Elsa Martinsson är två ungdomar som, med hjälp av egen a-traktor, i år sommarjobbade inom äldreomsorgen i Fredriksberg och Sunnansjö.

Myndighetsnämnden miljö och bygg antas överskrida sin årsbudget för myndighetsutövningen med 1,1 miljoner kronor, vilket främst har att göra med den lagstadgade bostadsanpassningen. Även *revisionens* budget tros komma att överskridas.

Sammantaget väntas alltså nämnderna överskrida sin tilldelade driftbudget med 52 miljoner kronor, trots genomförda och planerade åtgärder för att effektivisera verksamheten och få ekonomin i balans till årets slut.

Under resterande del av året finns det möjlighet för berörda nämnder att påverka det kostnadsöverskridande som man nu räknar med.

Tre gånger under pågående år rapporterar nämnderna och bolagen till kommunstyrelsen hur det går med verksamheten och ekonomin: efter februari, efter april och nu i delårsrapporten efter augusti. Vid avvikelser mot driftbudgeten som väntas kvarstå till årets slut, ska nämnderna på eget initiativ vidta korrigerande åtgärder. Två gånger tidigare i år har kommunstyrelsen gett berörda nämnder i uppdrag att anpassa sina driftkostnader till den tilldelade årsbudgeten.

På kommunstyrelsens sammanträde den 25 april 2023 § 94 behandlades årets första koncernrapportering av mål och ekonomi, avseende perioden januari–februari. Styrelsen konstaterade då att vård- och omsorgsnämnden saknade en heltäckande effektiviseringsplan i förhållande till fullmäktiges beslut. Därför gavs nämnden i uppdrag att vid nästa rapporteringstillfälle, avseende januari–april, redovisa en heltäckande plan. Styrelsen konstaterade också att kultur- och samhällsutvecklingsnämnden, social- och utbildningsnämndens verksamhetsområde utbildning samt vård- och omsorgsnämnden saknade heltäckande handlingsplaner för att anpassa driftkostnaderna till den tilldelade årsbudgeten. Därför gavs dessa nämnder i uppdrag att vid nästa rapporteringstillfälle, avseende januari–april, redovisa heltäckande planer för att anpassa driftkostnaderna till tilldelad årsbudget.

På sammanträdet den 14 juni 2023 § 123 behandlades årets andra koncernrapportering av mål och ekonomi, avseende perioden januari–april. Kommunstyrelsen konstaterade då att social- och utbildningsnämndens verksamhetsområde utbildning och vård- och omsorgsnämnden saknade heltäckande effektiviseringsplaner i förhållande till fullmäktiges beslut. Därför gavs dessa nämnder i uppdrag att vid nästa rapporteringstillfälle, avseende januari–augusti, redovisa varsin heltäckande plan. Styrelsen konstaterade också att samma nämnder saknade heltäckande handlingsplaner för att anpassa driftkostnaderna till den tilldelade årsbudgeten. Därför gavs nämnder även i uppdrag att vid nästa rapporteringstillfälle, avseende januari–augusti, redovisa heltäckande planer för att anpassa driftkostnaderna till tilldelad årsbudget.

4.2 Investeringar

Investeringar i exempelvis anläggningar, ny teknik och vägar görs för att långsiktigt utveckla verksamheterna och kommunen som helhet.

Enligt beslut i fullmäktige kan nämnderna i år investera för totalt 89 miljoner kronor. Ungefär 17 miljoner kronor (19 procent) av anslaget har bokförts under årets första åtta månader. Varje år brukar merparten av investeringskostnaderna infalla under andra halvåret och enligt prognos väntas 86 miljoner kronor av anslaget (97 procent) att användas i år.

Nämndernas investeringar

Miljoner kronor

	Jan-aug 2023	Helår 2023				
	Utfall	Budget	Överfört under året ¹	Totalt anslag	Prognos	Avvik- else
Kommunstyrelsen	4,6	11,0	8,6	19,6	13,0	-6,6
Varav egen regi	1,9	-	2,5	6,6	5,8	-0,8
gemensamma servicenämnden	2,7	-	6,1	13,0	7,2	-5,8
Kultur- och samhälls- utvecklingsnämnden	9,5	50,6	4,4	55,0	63,4	+8,4
Varav generellt	-	4,8	-	4,8	0	-4,8
bostäder	5,1	9,5	3,3	12,8	11,8	-1,0
fastigheter	-	0,6	-	0,6	0,6	±0,0
fritid	1,7	2,0	0,4	2,4	2,4	±0,0
gata	3,2	10,0	-	10,0	10,0	±0,0
infrastruktur	-1,1	16,2	-1,8	14,3	26,7	+12,4
kultur	0,0	1,0	-	1,0	1,0	±0,0
mark	0,6	3,0	0,3	3,3	5,4	+2,1
park/lek	0,0	3,5	2,2	5,7	5,4	-0,3
Social- och utbildnings- nämnden Utbildning	1,9	5,0	2,2	7,2	4,0	-3,2
Vård- och omsorgsnämnden	1,2	3,3	3,4	6,7	5,9	-0,8
Totalt	17,2	69,9	18,6	88,5	86,2	-2,3

1. Vid beslut i fullmäktige den 25 april 2023 § 21 fördes totalt 18,6 miljoner kronor över från 2022 till 2023.

Störst belopp ligger hos kultur- och samhällsutvecklingsnämnden. För helåret finns 55 miljoner kronor inom främst infrastruktur och gator samt för att färdigställa planlagda områden för kommande bostadsbyggande. Men man räknar med att i år överskrida anslaget och använda 63 miljoner kronor. Den viktigaste förklaringen till överskridandet är att det i projektet *resecentrum* har tillkommit kostnader som antingen inte kunde förutses eller som har ökat på grund av inflationen.

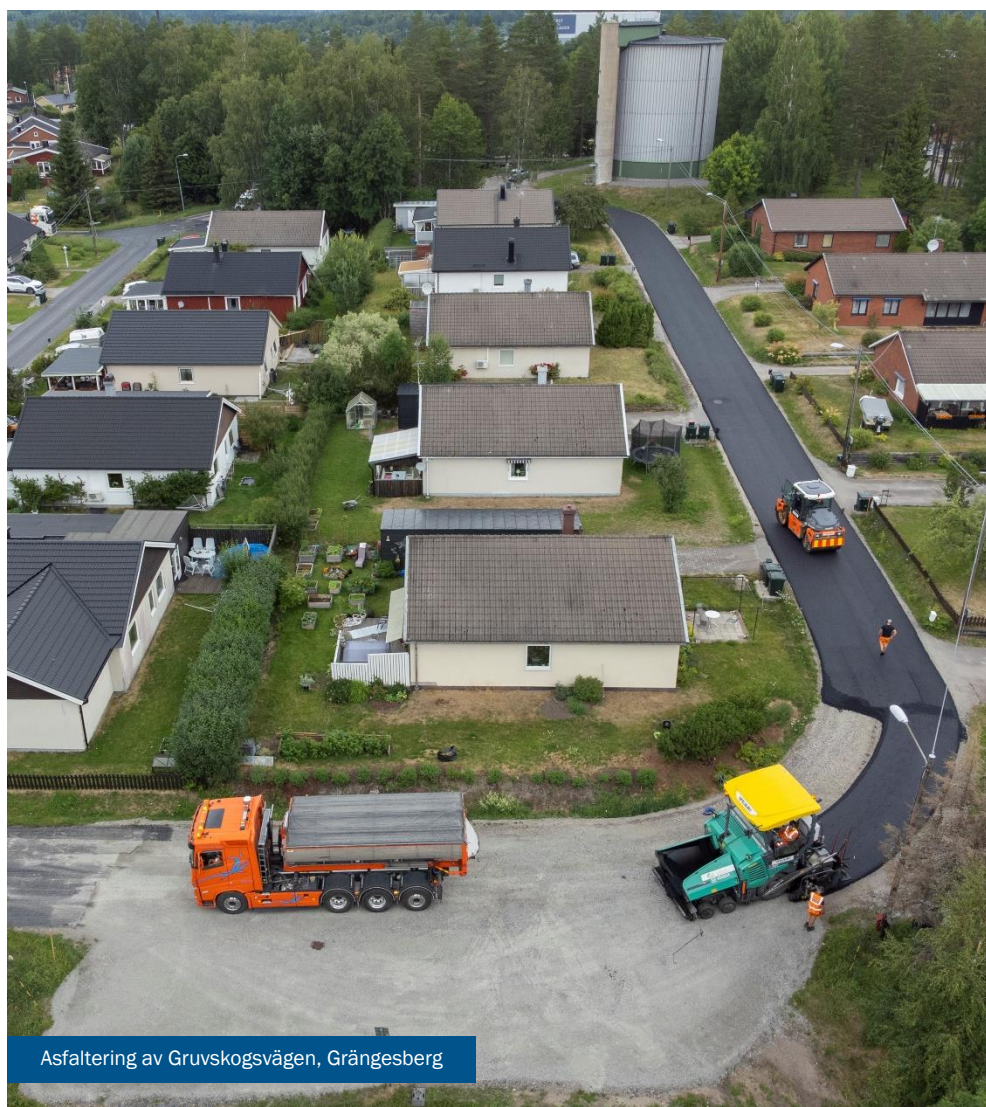
Merkostnaderna rör i första hand följderna av ett omfattande saneringsarbete kopplat till arbetet med *Genomfart Ludvika*, som huvudsakligen finansieras av statliga Trafikverket men där kommunen också svarar för vissa delar. Vid gräv-arbeten nära resecentrum påträffades cisterner som förr i tiden var fyllda med bensin och man upptäckte också att det hade skett läckage ut i marken. Saneringen av cisternerna och de förorenade jordmassorna innebar extra kostnader, som kommunen har bekostat fullt ut även om det inte har belastat projektet resecentrum. Allt detta ledde också till merkostnader för själva investeringsprojektet kopplat till förseningar, ändringar i tidplanen och mer vinterarbete än planerat.

Näst störst investeringsanslag har kommunstyrelsen med nära 20 miljoner kronor, varav merparten avser IT-investeringar inom gemensamma service-

nämndens område. Bredbandsutbyggnad är kommunstyrelsens enskilt största egna post. Totalt räknar man med att till årets slut utnyttja 13 miljoner kronor.

Nämndernas totala anslag på 88 miljoner kronor utgörs inte bara av budgeterade 70 miljoner kronor, utan även på 18 miljoner kronor som har förts över från 2022 till 2023 efter beslut i fullmäktige i april 2023. Överföringarna gjordes för att säkerställa att några pågående respektive försenade projekt, beslutade för 2022, kan genomföras i år. Det gäller bland annat fortsatt bredbandsutbyggnad i glesbebyggda områden, renovering av kök och matsalar på äldreboenden samt inventarier till de kommande förskoleavdelningarna i det så kallade Seco Tools-huset.

Totalt sett kommer alltså den stora merparten av investeringarna att genomföras ungefär som planerat. Men alla nämnder har också projekt där årets anslag antingen inte kommer användas alls eller åtminstone inte fullt ut som planerat. Ett exempel är kultur- och samhällsutvecklingsnämndens projekt för att i centralorten anlägga en gång- och cykelbana mellan Biskopsnäset och Timmermansvägen. Där kommer endast mindre åtgärder genomföras i år. Ett annat fall gäller gemensamma servicenämnden, där övergången till Microsoft Office365 inte genomförs i år till följd av säkerhets- och utredningsfrågor.



5 Bolagens ekonomi

En betydande del av vår verksamhet bedrivs i bolagsform: vatten och avlopp, återvinning, uthyrning av bostäder, förvaltning av verksamhetslokaler samt produktion och försäljning av energi.

I flertalet fall är vi ensam ägare, medan det i övriga bolag även finns andra intressenter. Ludvika kommun Stadshus AB är moderbolag för alla de övriga bolag som kommunen äger helt eller delvis.

5.1 Resultat

Under årets första åtta månader gjorde bolagen tillsammans ett överskott på 186 miljoner kronor, som till årets slut väntas öka till 206 miljoner kronor.

Kommunala bolagens resultat efter finansiella poster

Miljoner kronor

	2021	2022	2023	
			Utfall jan–aug	Prognos helår
Ludvika kommun Stadshus AB	58,3	11,4	85,0	84,8
Ludvika Kommunfastigheter AB	6,0	17,2	9,8	-0,1
LudvikaHem AB	-63,2	14,7	0,4	-7,7
Stora Brunnsvik AB	-1,1	-2,0	-0,4	-1,0
Tryggheten i Ludvika fastigheter KB	0,2	1,3	1,3	-0,1
Västerbergslagens Kraft AB	37,9	62,1	25,5	28,0
Wessman Vatten & Återvinning AB	-0,4	-3,3	-0,4	-0,8
WBAB	0,0	0,0	1,2	±0,0
Västerbergslagens Energi AB	74,6	44,1	8,2	20,2
Västerbergslagens Elförsäljning AB	-7,9	-18,8	0,3	0,6
Västerbergslagens Elnät AB	64,2	71,6	55,1	82,3
Totalt	168,6	198,3	186,0	206,1

Men det överskott som kan räknas till vår kommun är mindre, eftersom vi inte själv äger alla bolag fullt ut. Ett bolag äger vi till hälften och i ytterligare tre bara en mindre del. I våra räkenskaper kan vi tillgodoräkna oss 140 miljoner kronor för januari–augusti, och 133 miljoner kronor för helåret.

Vår del av de kommunala bolagens resultat efter finansiella poster

Miljoner kronor

	Ludvika kommuns ägarandel	2021	2022	2023	
				Utfall jan–aug	Prognos helår
Ludvika kommun Stadshus AB	100 %	58,3	11,4	85,0	84,8
Ludvika Kommunfastigheter AB	100 %	6,0	17,2	9,8	-0,1
LudvikaHem AB	100 %	-63,2	14,7	0,4	-7,7
Stora Brunnsvik AB	100 %	-1,1	-2,0	-0,4	-1,0
Tryggheten i Ludvika fastigheter KB	100 %	0,2	1,3	1,3	-0,1
Västerbergslagens Kraft AB	100 %	37,9	62,1	25,5	28,0
Wessman Vatten & Återvinning AB	100 %	-0,4	-3,3	-0,4	-0,8
WBAB	50 %	0,0	0,0	0,6	0,0
Västerbergslagens Energi AB	28,6 %	21,3	12,6	2,4	5,8
Västerbergslagens Elförsäljning AB	28,6 %	-2,3	-5,4	0,1	0,2
Västerbergslagens Elnät AB	28,6 %	18,4	20,5	15,8	23,5
Totalt		75,1	128,9	140,0	132,5

5.2 Investeringar

Denna redovisning avser de sju bolag som vi äger fullt ut. Dessa bolag hade planerat att i år investera för totalt 191 miljoner kronor. Ungefär 91 miljoner kronor (48 procent) har bokförts under årets första åtta månader. Omkring 187 miljoner kronor av det planerade beloppet väntas användas i år (98 procent).

Bolagens investeringar

Miljoner kronor

	Jan-aug 2023	Helår 2023		
	Utfall	Budget	Prognos	Avvik- else
Ludvika kommun Stadshus AB	-	-	-	-
Ludvika Kommunfastigheter AB	22,8	41,7	41,7	±0,0
LudvikaHem AB	27,6	53,5	53,5	±0,0
Stora Brunnsvik AB	-	0,5	-	-0,5
Tryggheten i Ludvika Fastigheter KB	-	0,5	-	-0,5
Västerbergslagens Kraft AB	2,8	17,0	16,0	-1,0
Wessman Vatten & Återvinning AB	37,8	77,5	75,5	-2,0
Totalt	91,0	190,7	186,7	-4,0

Störst investeringsvolym finns inom fastighetsområdet, hos Ludvika Kommunfastigheter och det allmännyttiga bostadsbolaget LudvikaHem.

Betydande investeringar görs också inom VA-systemet, där ombyggnad av reningsverk och pumpstationer samt förnyade ledningsnät är några av årets projekt.



Sedan några år är det just i bolagen som den stora merparten av koncernens samlade investeringar görs. Detta eftersom betydande tillgångar – och därmed också investeringsansvaret – har förts från kommunen till ett par av bolagen. Verksamhetsfastigheter har förts till Ludvika Kommunfastigheter. Och fastigheter, anläggningar och utrustning inom VA och återvinning har förts till Wessman Vatten & Återvinning.

6 Uppföljning av verksamhetsmålen indikatorer

Grundskoleelevernas kunskapsresultat ska förbättras

Ludvika ska bli en av landets bästa skolkommuner. Utbildningen och kunskaperna ska förbättras, så att ungdomar efter sin skoltid står väl rustade för fortsatta studier eller jobb.

Ett mått på kunskapsresultat i grundskolan är avgångselevernas snittbetyg (meritvärdet), som mäter alla elevers betyg i alla 17 ämnen. En längre tid har vi varit på den nedre halvan bland landets 290 kommuner.

Under senare år har betygssnittet hos oss i regel legat kring 211–213 av maximala 340, men sjönk i fjol.

Definition och källa

Måttet visar genomsnittligt meritvärde (bokstavs-betyg omräknat till sifferbetyg) för elever som avslutar grundskolan i årskurs 9 med godkänt betyg i åtminstone ett ämne.

Maximalt meritvärde är 340 (17 ämnen à 20 poäng).

Måttet avser elever i kommunala skolor belägna i kommunen.

Måttet hämtas från Skolverket och kolada.se.

Resultatmålet förbättrades i år men målvärdet uppnåddes ändå inte

I år steg det genomsnittliga meritvärdet för avgångselever i kommunens grundskolor till 213 av maximala 340, att jämföra med 204 i fjol. Betygen ökade för både flickor och pojkar.

Men förbättringen var inte stor nog för att vi skulle nå målvärdet, som var en uppgång till 216. Det betyder att denna aspekt av målet *en av landets bästa skolkommuner* inte uppnåddes i år.

Vi fortsätter jobba för att varje elev ska kunna lyckas utifrån sina förutsättningar och skaffa sig de kunskaper man ska ha med sig från grundskolan.

Bland de insatser som vi jobbar med kan nämnas:

- Först och främst vill vi rekrytera fler legitimerade behöriga lärare. En av flera insatser är att vi samarbetar med högskolor genom att lärarstudenter har sin handledda praktik på våra skolor, vilket vi tror ger goda chanser att de ska se oss som en tänkbar framtida arbetsgivare. Ett annat exempel är att några av våra anställda som saknar den formella kompetensen tar chansen att på deltid utbilda sig till lärare, samtidigt som de fortsätter jobba deltid på en skola under tiden. Vi ser även över möjligheten att ge stöd åt lärare som behöver läsa upp något ämne för att få ut sin legitimation. Vi har introduktion och mentorsprogram för nyanställda lärare, för att ge dem en bra start hos oss. Vi deltar även på jobb- och rekryteringsmässor.
- Vi behöver också rekrytera till många andra yrken som behövs i skolans arbete.
- Vi fortsätter vårt gemensamma utvecklings- och kvalitetsarbete kallat *Kunskapsresan*, som baseras på vetenskaplig grund och beprövad erfarenhet. Bland inslagen finns regelbundna resultatuppföljningar, kollegialt lärande pedagoger emellan samt rektors pedagogiska ledarskap.
- Vi fortsätter jobba med trygghet och studiero.
- Vi arbetar aktivt med att ge elever extra anpassningar och särskilt stöd.
- Vi fortsätter att genomföra lovskola under sport-, påsk och höstlov samt sommarskola. Detta görs för att fler elever ska få chansen att höja sina betyg och bli behöriga till gymnasiet.

Gymnasieelevernas kunskapsresultat ska förbättras

Med målet att bli en av landets bästa skolkommuner arbetar vi för att ungdomar efter sin skoltid ska stå väl rustade för fortsatta studier eller jobb.

Gymnasieutbildningen bedrivs i Västerbergslagens utbildningsförbund (VBU), där kring tre av fyra av de folkbokförda Ludvikaungdomarna studerar. Övriga är på Hitachigymnasiet i Ludvika eller på andra skolor i landet.

Sedan några år hör VBU till landets främsta kommunala skolor för hur många elever som tar examen inom tänkta tre år. Man lyckats även väl med att få många att uppnå grundläggande behörighet till universitet och högskola.

Betygssnittet som mäter alla elevers betyg i alla kurser brukar variera mellan åren. Snittet för Ludvikaeleverna på VBU brukar ligga kring 14,0 av maximala 20.

Definition och källa

Måttet visar genomsnittlig betygspoäng (bokstavsbedömning omräknat till sifferbetyg) för elever skrivna i Ludvika kommun som avslutar sin gymnasieutbildning på VBU med examen eller studiebevis.

Maximal betygspoäng är 20.

Måttet avser elever i VBU:s skolor i Ludvika och Smedjebackens kommuner.

Det preliminära betygssnittet hämtas från VBU. Den slutgiltiga betygspoängen kommer att hämtas från Skolverket och kolada.se.

Preliminärt har resultatmålet förbättrats i år och vi tror att målvärdet kan komma att uppnås

Den preliminära genomsnittliga betygspoängen för kommunens avgångselever i VBU:s gymnasieutbildning är i år 13,1 (av maximala 20). Det är en ökning med 0,1 poäng jämfört med fjolårets preliminära siffra på 13,0.

Men Skolverkets officiella betygspoäng var i fjol 14,0 och brukar ligga högre än VBU:s egen preliminära uppgift. Därför tror vi att årets målvärde – som är 13,9 enligt Skolverkets statistik – kan komma att nås. Det skulle i så fall innebära att denna aspekt av målet *en av landets bästa skolkommuner* kommer att uppnås i år.

Några exempel på hur VBU jobbar för att ge eleverna en så god kunskapsutveckling som möjligt:

- Ett nära samarbete med grundskolan inför övergången mellan skolformerna gör att elever får rätt stöd från första skoldagen.
- Ett systematiskt arbete med fokus på elevernas resultat, med kontinuerliga uppföljningar för att vid behov tidigt kunna sätta in rätt individuellt stöd.
- En mycket stor andel behöriga legitimerade lärare samt låg personalomsättning och hög närvaro. Det skapar goda förutsättningar för hög kvalitet och kontinuitet på undervisningen.
- En målmedveten satsning på kvälls-, helg- och lovskola med engagerade lärare.
- Ett samarbete med näringslivet kopplat till både yrkesprogram och högskoleförberedande program. Det ger en verklighetsnära utbildning och leder till att eleverna efter studenten har nära till anställning eller vidare studier.
- Resurser satsats på elevhälsan och ett program för att stödja elever att vara på plats i skolan (det kommunala aktivitetsansvaret).
- Fler studiehandledare, nya arbetssätt och rutiner samt omlokalisering har bidragit till att fler elever får stöd.

Utbildningen i förskolan ska stärkas

Utbildningen börjar redan i förskolan, som är viktig för barns utveckling och lärande.

Alla som jobbar inom förskolan behövs och bidrar till verksamhetens innehåll och kvalitet för de kring 1 300 barn som är där varje vecka. Samtidigt blir personalens utbildningsnivå allt viktigare, med tanke på det pedagogiska uppdraget och kraven på likvärdighet. Att många är legitimerade efter en högskoleutbildning ger goda förutsättningar för att barnen ska möta en verksamhet med starkt pedagogiskt innehåll och bra kvalitet även i övrigt.

Under senare år har kring 35 procent av dem som jobbar på våra förskolor varit legitimerade, och årets etappmål är 40 procent. Det är en allmän brist på utbildade förskollärare i landet. Därför är det en stor utmaning att klara kompetensförsörjningen och att öka andelen fullt utbildade.

Definition och källa

Måttet visar andelen personal (årsarbetare) inom förskolan med förskollärlärolegitimation.

Måttet avser personal på förskolor i kommunal regi den 1 oktober varje år.

Måttet hämtas från Skolverket och kolada.se.

Resultatmålet kan ännu inte följas upp, men vi vet att antalet med förskollärolegitimation har ökat i år

Först i april nästa år publicerar Skolverket sin officiella statistik över hur stor *andel* av kommunernas personal inom förskolan 2023 som har förskollärolegitimation.

Men redan nu kan vi konstatera att *antalet* legitimerade förskollärare har ökat hos oss i år, samtidigt som det har blivit färre inskrivna barn. Det tyder på att vår *andel* legitimerade kommer stiga när Skolverket nästa år presenterar sin undersökning.

Vid terminsstarten i augusti hade vi 112 legitimerade medarbetare, mot 108 i våras.

Under flera år växte vår förskola med nya avdelningar för att kunna ta emot fler barn. Men sedan ett par år minskar antalet barn, eftersom det föds färre precis som i landet i stort. Det har också skett en utflyttning av barnfamiljer till andra delar av landet. När antalet barn har minskat har vi dragit ned på obehörig personal. Det har lett till att *andelen* förskollärare med legitimation har ökat vissa år, även om *antalet* då inte förändrades nämnvärt. Trots minskningen just nu tror vi att efterfrågan på förskola kan öka på lite sikt.

Några exempel på hur vi jobbar för att behålla och rekrytera tillräckligt många medarbetare med rätt kvalifikationer:

- Vi samarbetar med flera högskolor och tar emot studenter på förskolläroprogrammet som har sin handledda praktik på våra förskolor.
- Några av våra anställda barnskötare läser på deltid på Karlstads universitets förskolläroutbildning, samtidigt som de jobbar deltid på en förskola under tiden.
- Flera av dem som sedan länge jobbar på våra förskolor har tidigare påbörjat en utbildning till förskolläro, men inte slutfört den. Några i den målgruppen går nu en komprimerad variant av utbildning som ger legitimation på bara cirka 1,5 år.
- Vi samarbetar med VBU om en barnskötarutbildning för medarbetare som helt saknar utbildning för arbete inom förskolan.
- Vi deltar på jobb- och rekryteringsmässor både i Sverige och utomlands. Exempelvis knöt vi i år kontakter på en stor mässa i Nederländerna.

Ungdomar ska kunna sommarjobba hos oss

Att få prova på arbetslivet är något som kan stärka ungas tro på framtiden. Det kan ske genom PRAO, praktik, feriejobb och på flera andra sätt.

Det är bra att så många företag, föreningar och andra arbetsgivare erbjuder sommarjobb till skolungdomar. Det handlar inte bara om att tjäna pengar – utan ger också erfarenhet, en fot in på arbetsmarknaden och är förhoppningsvis roligt.

Vi i kommunen vill inte konkurrera med företagen, utan ser att vi kompletterar varandra och ger ungdomarna fler alternativ. Hos oss finns arbetsuppgifter som kanske inte finns någon annanstans, exempelvis inom omvårdnad.

Ett jobb är förstås viktigt för ungdomarna själva, men det är också ett tillfälle för arbetsgivaren att knyta kontakter med dem som kan bli framtidens medarbetare.

För fyra–fem år sedan var det kring 200 ungdomar som under tre veckor sommarjobbade hos oss inklusive hos de många föreningar som vi samarbetar med. Men därefter har vi aktivt lyckats öka antalet år för år. Målgruppen är de som under året fyller 16–18 år, alltså de som har gått ut grundskolans årskurs 9 och gymnasiet första och andra år.

Definition och källa

Måttet visar antalet ungdomar som sommarjobbar hos våra nämnder, på VBU och i våra bolag LKFAB, LudvikaHem AB och WBAB.

I antalet ingår även de som är hos de föreningar som vi samarbetar med och finansierar lönen för.

Måttet hämtas från en egen mätning i koncernen.

Resultatmålet förbättrades i år och målvärdet har uppnåtts

I år ökade antalet sommarjobbade ungdomar i koncernen till 298, från 288 i fjol. Därmed överträffades målvärdet som var 275 sommarjobbade. Denna aspekt av målet *en bra kommun att växa upp i* har uppnåtts i år.

Nytt för i år är att många jobbade på våra förskolor och fritidshem. Ännu fler var så kallade solstrålar inom äldreomsorgen och omsorgen av personer med funktionsnedsättning. Några var i kulturskolans sommarorkester, som uppträdde på olika platser. Andra var exempelvis på fritidsgårdar. Bland föreningarna kan Disponentparken i Grängesberg, vid bangolfen vid Väsmansstrand samt som instruktörer vid olika idrotters sommarskolor. Hos bolagen jobbade unga exempelvis vid återvinningsstationer och med gräsklippning och annan skötsel av fastigheters utemiljö.

Timplönen var 83 kronor för de yngre och 100 kronor för de äldre, och tre veckors arbete gav cirka 7 500 kronor respektive 9 000 kronor.

Vi behöver fortsätta ta fram arbetsuppgifter som kan passa nya grupper och vi kan informera och marknadsföra oss mer. Vi vill också utveckla den goda dialogen med föreningarna, för att den vägen få fram arbetsuppgifter. Parallellt vill vi ha dialog med och samordna oss med de företag som också behöver personal sommartid.

Färre barn ska leva i familjer med ekonomiskt bistånd

Barn och unga ska växa upp i trygga miljöer, må bra och känna framtidstro.

En sida av en bra uppväxt är att leva i en familj med tillräckliga ekonomiska och andra resurser. I praktiken innebär det oftast att de vuxna försörjer sig själva genom arbete eller studier.

Men de som har svårt att försörja sig kan, efter en behovsprövning, få samhällets stöd. I vår kommun är det jämförelsevis många barn och unga som lever i familjer som får ekonomiskt bistånd och det långvariga mottagandet är högt.

Som mest var de kring 600 barn i åldern 0–18 år som 2018–2020 levde i familjer med ekonomiskt bistånd (årsgenomsnitt). Men därefter har vi sett en stadig minskning till kring 400 under senare år.

Definition och källa

Måttet hämtas från kommunen och visar antalet barn 0–18 år som lever i familjer som har ekonomiskt bistånd.

Den som inte kan försörja sig själv och sin familj kan enligt socialtjänstlagen ansöka om ekonomiskt bistånd från kommunen. Biståndet är behovsprövat och består av försörjningsstöd och bistånd till livsföringen i övrig.

Försörjningsstödet ska täcka mer regelbundna utgifter som mat, kläder, hygien och boende. Bistånd till livsföringen i övrigt ska täcka kostnader för behov som uppstår då och då, exempelvis tandvård och glasögon.

Mätningen görs per månad och visas som en trendsiffra, i form av det säsongsrensade så kallade 12-månadersgenomsnittet.

Resultatmålet har förbättrats i år och vi tror att målvärdet kommer uppnås

Den önskade minskningen av antalet barn i familjer med ekonomiskt bistånd fortsätter. I augusti var antalet 356, mot 396 vid årets början (12-månaderssnitt i bägge fallen).

Därmed kommer med stor säkerhet årets målvärde, som är 410, att uppnås. Denna aspekt av målet *en bra kommun att växa upp i* är alltså på god väg att nås i år.

Det minskade behovet av ekonomiskt bistånd beror på att fler vuxna har blivit självförsörjande när de har kommit ut i jobb eller studier. Vi har prioriterat tidiga insatser riktade mot självförsörjning. En annan orsak är att vissa familjer med ekonomiskt bistånd har flyttat härifrån.

Ett konkret exempel är *Portvaktsprojektet*. Det riktar sig till personer som har ekonomiskt bistånd och som varit utan jobb en längre tid eller som är nyanlända och ännu inte har etablerat sig på arbetsmarknaden. Vårt allmännyttiga bostadsbolag LudvikaHem anställer personer i denna grupp som portvakter, med hjälp till finansieringen av Arbetsförmedlingen. På så sätt kommer fler i arbete samtidigt som man skapar tryggare boendemiljöer.

Det är förstås positivt att färre behöver ekonomiskt stöd. Samtidigt är det viktigt att nämna att det, trots nedgången, fortfarande är en stor grupp invånare som inte är fullt självförsörjande. Jämfört med riket och övriga Dalarna är siffrorna alltså höga.

Därför fortsätter vi jobba för att fler och fler barn ska växa upp i familjer med självförsörjande vuxna. Vi behöver exempelvis bli bättre på att prioritera familjeförsörjare och de som står långt från arbetsmarknaden när det gäller insatser som kan minska behovet av ekonomiskt bistånd. Vi satsar också på att korta ner våra handläggningstider och erbjuder förebyggande budgetrådgivning.

Befolkningen ska öka

Fler invånare ger resurser, ett ökat underlag för service och underlättar etableringar.

Åren 2014–2017 ökade folkmängden från 26 000 till närmare 27 000. Ett ökat barnafödande bidrog till uppgången, men huvudförklaringen var invandringen av personer som fick asyl och blev folkbokförda här. Men därefter har folkmängden minskat, främst beroende på en ökad utflyttning som har drivits av att många som asylinvandrare efter en tid har valt att röra sig vidare till andra delar av landet. Under senare år har flyttströmmarna i hela samhället också påverkats av pandemin och kriget i Ukraina.

Det långsiktiga målet till 2025 är en ökning till 27 000 invånare. Den ambitionsnivån sattes innan pandemin slog till.

Definition och källa

Måttet hämtas från SCB:s officiella befolkningsstatistik avseende folkbokförda personer.

Resultatmålet har förbättrats i år men vi tror ändå inte att målvärdet kommer uppnås

Under årets första åtta månader ökade antalet folkbokförda invånare med 76 personer till 26 429, att jämföra med 26 353 vid förra årets slut.

Men trots ökningen blir det svårt att nå årets målvärde, som är 26 700 vid årets slut. Denna aspekt av målet *en tillväxtkommun* kommer alltså knappast att nås i år.

Vår kommun är inne i en expansiv fas. Att folkmängden har ökat i år beror på större inflyttning. Flertalet är arbetskraftsinvandrare, men även personer från andra svenska kommuner väljer att bosätta sig här. Detta är helt säkert en effekt av att den dominerande arbetsgivaren Hitachi Energy sedan något år har påbörjat sin rekrytering av många nya medarbetare (sidan 13). Även andra företag nyanställer.

För att nå målet om fler invånare behövs en ordentlig inflyttning, eftersom vi vet att särskilt många yngre väljer att flytta för att utbilda sig eller söka jobb. Därför är det mycket positivt att det nu växer fram så många nya jobb här. I övrigt kan vi påverka folkmängden genom insatser som ökar vår attraktivitet både hos befintliga invånare och hos dem vi vill ska flytta hit. Några exempel:

- Vi har nyss startat engelskspråkig grundskola upp till 50 procent, med svensk läroplan.
- Nästa år startar vi engelskspråkig internationell gymnasieskola.
- Vi planerar för att bygga en aktivitetshall i Marnäs i Ludvika tätort – för evenemang inom idrott, kultur, mässor med mera.
- Vi har en överenskommelse med ett externt fastighetsbolag om en stor nybyggnation av lägenheter i centrala Ludvika.
- Flera andra byggprojekt planeras och vi utvecklar nya områden för bostadsbyggande.
- Tillsammans med Hitachi Energy och andra parter genomför vi en inflyttarkampanj, riktad till den stora grupp som jobbpendlar hit från närliggande kommuner.
- För kommande år har vi öronmärkt pengar som ska användas för att möta tillväxten.

Vi vill att företagarna ska vara nöjda med det lokala företagsklimatet

Vår kommun ska fortsätta växa och utvecklas.

För att vara fortsatt konkurrenskraftig krävs bland annat att Ludvika är en bra plats att driva företag på.

Det kan finnas olika uppfattningar om vad som är ett bra företagsklimat. Det kan handla om områdets attraktivitet, dialogen med kommunen, infrastruktur, tillgången till arbetskraft samt kommunens myndighetsutövning.

Under senare år har företagen satt ett snittbetyg kring 3 på det lokala företagsklimatet, av maximala 6.

Definition och källa

Måttet hämtas från Svenskt Näringslivs årliga enkät om det lokala företagsklimatet i landet. Måttet visar företagens genomsnittliga svar på frågan *Vilket sammanfattande omdöme vill du ge företagsklimatet i din kommun?* Betyget sätts på en sexgradig skala: Dåligt=1, Inte helt godtagbart=2, Godtagbart=3, Bra=4, Mycket bra=5, Utmärkt=6. Enkäten går till omkring 200 företag och arbetsställen i vår kommun, i första hand till Svenskt Näringslivs medlemmar. Ungefär hälften av företagen brukar svara på enkätens frågor. De allra flesta företagen i undersökningen har 1–25 anställda.

Resultatmålet förbättrades i år men målvärdet uppnåddes ändå inte

Ludvikaföretagens betyg på det lokala företagsklimatet har förbättrats. Vid årets mätning blev betyget 3,1 (av maximala 6), mot 3,0 i fjol.

Men förbättringen var inte stor nog för att vi skulle nå målvärdet, som var en ökning till 3,3. Det betyder att denna aspekt av målet *en tillväxtkommun* inte uppnåddes i år.

Trots årets förbättring är vi inte alls nöjda med att många fortfarande önskar mer av det lokala företagsklimatet.

Bland det som vår kommunala organisation främst behöver förbättra finns service och bemötande samt tillgängligheten hos tjänstepersoner och politiker. Det kan vi konstatera efter att ha djupintervjuat ett 40-tal representanter för företag samt ha vänt oss brett till företagare med en enkät.

Vårt fokus är att *i dialog* öka vår attraktionskraft och utveckla nya sätt att samarbeta med och bemöta företagen och ge den service de behöver.

Några prov på vad vi har gjort och gör för att stärka företagsklimatet:

- Sedan en tid jobbar vår koncernledning med att gemensamt förbättra företagsklimatet, där bland annat konsultledda workshops har genomförts. Hela den kommunala organisationen har både ansvar och möjlighet att bidra.
- Vi har ökat bemanningen på näringslivsenheten, för att kunna jobba med näringslivsutveckling och ge service till företag i hela kommunen
- Vi har genomfört en omorganisation som vi tror ger bättre möjligheter att både utveckla servicen till företag i bland annat tillståndsfrågor och samtidigt klara rådande tillväxtutmaningar utifrån vår roll i framför allt byggprocessen. Förändringen berör vårt verksamhetsområde miljö och bygg.
- Vi vidareutvecklar företagslots: en snabbväg för att förenkla företagares kontakter med kommunens olika verksamheter.
- Kommunledningen besöker regelbundet mindre och större företag i alla kommundelar, vilket ger kunskap om deras villkor och samtidigt bra möjligheter till dialog i konkreta frågor.

Vi vill att äldre ska vara nöjda med sin äldreomsorg

I hela kommunen ska man kunna bo bra, leva ett gott liv och ta del av service och insatser av god kvalitet. I högre åldrar är det många som behöver hemtjänst eller bo på ett äldreboende.

Enligt undersökningar är de allra flesta nöjda med sin äldreomsorg.

Resultatmålet förbättrades i år men målvärdet uppnåddes ändå inte

Något fler är nu nöjda med sin äldreomsorg. Vid årets mätning steg andelen nöjda till 80 procent, mot 79 procent i fjol. Uppgången syns i hemtjänsten.

Trots förbättringen uppnåddes inte årets målvärde, som var en ökning till 89 procent nöjda pensionärer. Det betyder att denna aspekt av målet *en bra kommun att leva i* inte uppnåddes i år.

Vi tycker förstås att det är bra att det i år är lite fler som säger sig vara nöjda med sin äldreomsorg. Men vi hade hoppats på en större förbättring.

Samtidigt är andelen nöjda ännu inte uppe på samma nivå som innan pandemin. Det kan konstateras genom att jämföra årets resultat med dem som gällde 2019. Både 2020 och 2022 års undersökningar kan betraktas som avvikande, och 2021 genomfördes ingen.

Enkäten 2020 besvarades precis när covid-19 började spridas i Sverige. Då frågorna besvarades 2022 hade pandemin pågått i två år, och andelen nöjda sjönk. Pandemin påverkade hela samhället och inte minst äldreomsorgen.

Mycket tid och resurser lades på att utveckla och tillämpa rutiner för att kunna hålla i gång verksamheterna på ett tryggt och säkert sätt, vilket kan ha gått ut över andra kvaliteter på främst äldreboendena men även inom hemtjänst.

Några exempel på vad vi gör för att ge god omsorg och service och gott stöd:

- Förbättra personalkontinuiteten i hemtjänsten, så att den enskilde pensionären i högre grad träffar och får hjälp av samma personer ur personalen. Undersökningar pekar på att de allra flesta föredrar att få sin vård och omsorg av en mindre personkrets. Det ger en ökad trygghet när man lär känna varandra, vilket i sin tur också kan bidra till att själva insatsen utförs på ett likartat sätt varje gång.
- Fler sociala aktiviteter på äldreboendena.
- Förbättra såväl inne- som utemiljön på äldreboendena, genom arbetsgrupper med representanter för bland annat hyresgäster och personal.
- Utveckla demensomvårdnaden genom konceptet *Musikens betydelse*.
- Uppmärksamma högtider genom att högtidsanpassa både mat och måltidsmiljö på äldreboenden.

Definition och källa

Måttet hämtas från Socialstyrelsens rikstäckande enkät *Vad tycker de äldre om äldreomsorgen?*, som visar den upplevda kvaliteten i hemtjänst och på äldreboende.

Måttet avser andelen personer 65 år eller äldre som på frågan *Hur nöjd eller missnöjd är du sammantaget med den hemtjänst du har/ditt äldreboende?* har svarat att de är *mycket eller ganska nöjda*. Alltså de som svarat något av de två positiva svarsalternativen på en femgradig skala.

I år var svarsfrekvens hos oss 59 procent inom hemtjänst och 43 procent på särskilt boende. I första hand besvarar personen frågorna själv, men vid behov kan hen ta hjälp av till exempel en anhörig, vän eller god man.

Mat- och restavfallet i återvinningen ska minska

Vi ska vara pådrivande när gäller hushållning med resurser. En del är att underlätta för invånare och företag att minska sin miljö- och klimatpåverkan. Det ska vara lätt att göra rätt.

Konsumtionen påverkar miljö och klimat. Att minska förbrukningen och förebygga avfall ger förstås störst miljövinst, men det är också viktigt att återanvända och återvinna så mycket som möjligt av det avfall som ändå uppkommer.

Under senare år hade det i vår kommun årligen samlats in kring 5 000 ton mat- och restavfall, motsvarande 180–190 kilo per person.

Vi jobbar för att avfallet ska minska främst genom en allmänt minskad konsumtion, men även genom ett minskat matsvinn och en ökad insamling av matavfall, förpackningar och returpapper som sedan återvinns. Våra målvärden följer Avfall Sveriges 25/25-mål: den totala mängden mat- och restavfall ska minska med 25 procent per person till 2025, jämfört med utgångsåret 2015.

Definition och källa

Måttet visar insamlat mat- och restavfall, i kilo per person och år.

Måttet baseras på en egen mätning hos WBAB, vårt bolag inom återvinning. Måttet publiceras av Avfall Sverige och på kolada.se.

Matavfall är sådant som blir över efter att man har lagat mat eller ätit, exempelvis rester av kött, fisk och skaldjur, pasta och frukt.

Restavfall är det som återstår sedan matavfallet och de förpackningar som kan materialåtervinnas har sorterats ut. Det kan röra sig om blöjor, kuvert och tops.

Beräkningen av antal personer utgår från vår folkmängd, som justeras med hänsyn till fritidshus, gästnätter och in-/utpendling.

Därmed fås en mer rättvisande bild av hur många som skapar avfall.

Mätningen görs per månad, och måttet visas som en trendsiffra, i form av det säsongsrensade s.k. 12-månadersgenomsnittet.

Resultatmålet har förbättrats i år och vi tror att målvärdet kommer uppnås

Under årets första åtta månader fortsatte den önskade minskningen av avfallet inom återvinningen. I augusti var mat- och restavfallet 174 kilo per person och år, mot 179 kilo vid slutet av fjolåret (12-månaderssnitt i bägge fallen).

Därmed kommer med stor säkerhet årets målvärde, som är 185 kilo per person, att uppnås. Det tyder på att denna aspekt av målet *en hållbar kommun* kommer nås i år.

Det är bra att den totala mängden mat- och restavfall fortsätter att minska. Och ur ett hållbarhetsperspektiv är det bra att det just är restavfallet som sjunker. Via biologisk återvinning återgår ju matavfallet till kretsloppet som biogas och biogödsel.

För några år sedan började ett modernt återvinnings- och avfallssystem införas. Alla villa- och fritidshushåll har matavfallsinsamling och möjlighet till bostadsnära insamling av förpackningar och returpapper. Matavfall samlas också in från alla flerbostadshus och kommunala storkök. Vi har också börjat samla in matavfall hos företag. En annan del är att öka insamlingen av förpackningar och returpapper från LudvikaHems hyreslägenheter. I takt med att fler sorterar, kommer framför allt restavfallet kunna minska steg för steg.

För att vi på sikt ska kunna minska avfallet behöver hela samhället hjälpas åt. Vi behöver alla ändra vår konsumtion och våra vanor för att minska klimatpåverkan.

Matsvinnet i våra skolrestauranger ska minska

Matsvinn är livsmedel som slängs, men som hade kunnat konsumeras om det hade hanterats annorlunda. Beräkningar säger att en tredjedel av den mat som produceras globalt aldrig hamnar på någons tallrik. Svinnet förekommer i hela produktions-, försäljnings- och konsumtionskedjan och innebär att klimat- och miljöbelastningen från livsmedel blir onödigt stor.

En vanlig dag serverar vi kring 5 000 måltider till barn på förskolan, till skolelever och till pensionärer inom äldreomsorgen. Vi köper in nära 700 ton livsmedel årligen.

Vi vill minska matsvinnet för klimatets skull, men också för att spara pengar. Ett annat skäl är att visa vägen och inspirera barn och unga.

De senaste åren har svinnet i skolrestaurangerna legat kring 35–40 gram per portion.

Definition och källa

Måttet visar mängden livsmedel som slängs i våra skolrestauranger, i gram per portion. Mätningen avser det som kallas serverings- och tallrikssvinn och görs två gånger per år: under två veckor på våren och två veckor på hösten.

Måttet baseras på en egen mätning i kommunen, som också rapporteras till Dala Avfall där alla Dalakommuner deltar.

Vi har även börjat mäta på förskolorna, men dessa siffror redovisas ännu inte.

Resultatmålet har förbättrats i år men vi tror ändå inte att målvärdet kommer uppnås

Under vårterminen mätte vi upp en önskad minskning av matsvinnet på skolrestaurangerna. Svinnet var då 36 gram per portion, mot 38 gram under hela fjolåret.

Men trots förbättringen tror vi att det blir svårt att nå målvärdet för helåret, som är 32 gram per portion i genomsnitt för vår- och höstterminens mätningar. Denna aspekt av målet en *hållbar kommun* kommer alltså knappast att nås i år.

Mycket görs för att minska svinnet. Vi lagar mat efter det antal elever som vi har fått rapport om är på plats just den dagen, utifrån vilka som är frånvaron-anmälda. Vi blir också bättre på att beräkna hur mycket mat som går åt, bland annat beroende på vilka rätter som serveras. Andra delar är att lägga upp lagom mycket på bufféerna, använda rester som ingredienser kommande dagar och följa bäst-före-datum och sista förbrukningsdag. På Kyrkskolan pågår ett pilotprojekt med schemalagda måltider, som vi tror kommer att påverka svinnet.

För ta tillvara på den tillagade maten finns det vi kallar klimatlådor. Måltidspersonal och de som jobbar i förskolan, skolan och på äldreboenden erbjuds att till självkostnadspris köpa med sig överbliven mat efter att dagens servering är avslutad. Det gäller dock inte den mat som kan sparas till kommande måltider.

Kostpersonal och pedagoger kan göra mer för att förklara för barn och ungdomar hur livsmedel och svinn påverkar klimatet och att det spelar roll vad var och en gör. Vi vill även se över måltidsmiljön i restaurangerna för att skapa bättre matro.

Sedan maj i år finns en ny policy som visar vårt förhållningssätt till kosten i alla verksamheter där måltider serveras. Bland mycket annat sägs att vi ska arbeta för hållbarhet i alla steg från upphandling av livsmedel till tillagning, servering och hantering av svinn. Policyn gäller alla nämnder och helägda bolag och betonar att vi behöver hjälpas åt för att lyckas.

Våra fordon ska köras på fossilfria drivmedel

En minskad klimatpåverkan från resor och transporter bidrar till att uppfylla miljömålen, där fossila bränslen som bensin och diesel ska fasas ut.

Totalt använder våra verksamheter omkring 280 fordon, varav 150 personbilar. Resten är tunga fordon och arbetsmaskiner av olika slag. Merparten av resandet sker med bil, som en naturlig del av främst hemtjänst. Till det kommer längre resor till och från möten, utbildningar med mera.

Färre transporter och ett minskat resande ger förstås störst miljövinst, men det får inte gå ut över uppdraget att leverera tjänster till invånarna.

En stor del av lösningen är därför att gå över till att använda hållbara drivmedel och moderna fordon. Vi vill ha en fordonsflotta som står på fyra ben: rena elfordon, laddhybrider, elhybrider

samt dieslar som körs på fossilfri biodiesel. Mixen ger oss en flexibilitet och trygghet där vi vid en kris inte behöver förlita oss på bara en typ av drivmedel.

Efter ett aktivt arbete under senare år körs allt fler av våra fordon med fossilfria drivmedel. Det långsiktiga målet är en helt fossilfri fordonsflotta 2025.

Definition och källa

Måttet visar antalet fordon i våra verksamheter som fullt ut eller främst körs på fossilfria drivmedel som el och biodrivmedel.

Måttet avser all slags fordon: personbilar, arbetsfordon, lastbilar, entreprenadmaskiner m.m.

Måttet avser fordon som används långsiktigt oavsett om det sker genom att äga, leasa, hyra eller på annat sätt.

Måttet hämtas från en egen mätning i kommunkoncernen som omfattar våra nämnder, LKFAB, LudvikaHem samt vår andel av VBU och WBAB.

Resultatmålet har förbättrats i år och vi tror att målvärdet kommer uppnås

Under årets första åtta månader fortsatte vi att öka antalet fordon som körs med fossilfria drivmedel. Vi har ökat från 223 till 233 i augusti – varav 13 rena elfordon, 108 hybrider och 112 som tankas med biodiesel. Andelen fordon som körs fossilfritt har ökat från 80 till 85 procent.

Vi tror att vi under resten av året kommer fortsätta öka så mycket att årets målvärde, 240 fordon, kommer uppnås. Denna aspekt av målet *en hållbar kommun* är alltså på god väg att nås i år.

Mycket görs för att långsiktigt minska klimatpåverkan från fordonsidan:

- Ett stort steg är att sluta tanka med traditionella drivmedel och i stället använda fossilfria bränslen. I år har vi gått från 106 till 112 dieseldrivna fordon som tankas med biodieseln HVO100. Det gäller främst lastbilar, entreprenadmaskiner och sopbilar, men även vissa personbilar. HVO100 görs av restprodukter från livsmedelsindustrin och kan användas till de flesta dieselmotorer.
- I år har ytterligare några bensindrivna personbilar ersatts med rena elbilar. Utbytet fortsätter, och kan också gälla tyngre fordon.
- Ibland gör vi oss också av med fordon, som inte ersätts med nya. Alternativa arbetsformer och beteendeförändringar leder till ett minskat resande, som innebär att vi inte behöver lika många bilar som tidigare. Digitala lösningar har ersatt många fysiska möten och konferenser. Vidare att personalen cyklar, går och åker kollektivt mer än tidigare.
- För två år sedan infördes en fordonspool med personbilar och elcyklar för våra verksamheter. Fordonen utnyttjas mer effektivt och vi får minskad miljöpåverkan.

Energianvändningen i våra lokaler ska minska

En stor del av koldioxidutsläppen kommer från fastigheter. En minskad energianvändning i våra lokaler bidrar till att uppfylla miljömålen, där exempelvis fossila bränslen ska fasas ut. Totalt äger vi en byggnadsyta på cirka 485 000 kvadratmeter (m²), varav ungefär 145 000 m² hyrs ut.

Det är många faktorer som påverkar den genomsnittliga användningen i de stora lokalytor som det handlar om. Underliggande ger det systematiska energiarbetet resultat. Den genomsnittliga energianvändningen påverkas också när lokaler tillkommer eller avvecklas, eftersom de nya i regel är mer effektiva än hela beståndet.

Våra målvärden följer Parisavtalets minskning med 30 procent senast till 2030, jämfört med utgångsåret 2007.

Definition och källa

Mättet baseras på en egen mätning hos vårt bolag Ludvika Kommunfastigheter AB (LK FAB). Mättet avser mängden inköpt energi, per kvadratmeter, i bolagets verksamhetslokaler liksom i de lokaler som fortfarande ägs direkt av kommunen. Efter mätningen görs en s.k. normalårskorrigerig. Den ger en mer rättvisande bild av den underliggande användningen, som inte störs av att utomhustemperaturen varierar mellan åren. Mätningen görs per månad, och redovisas under året som en trendsiffra, i form av det säsongsrensade och utjämnade s.k. 12-månadersgenomsnittet.

Resultatmättet har försämrats i år och vi tror inte att målvärdet kommer uppnås

Under årets första åtta månader ökade energianvändningen något i våra lokaler. I augusti var användningen 147 kilowatt-timmar per m², mot 146 kWh vid slutet av fjolåret (normalårskorrigerat 12-månaderssnitt i bägge fallen).

Vi bedömer att det kan bli svårt att nå årets målvärde 147 kWh/m². Det tyder på att denna aspekt av målet *en hållbar kommun* inte kommer nås i år.

Det ska dock nämnas att en genomförd metodförändring försvårar tolkningen av hur vår energianvändning egentligen har utvecklats. Det är expertmyndigheten SMHI som levererar den mätserie som vi använder för att korrigera bort vädrets effekter i energistatistiken. Och i fjol ändrade SMHI sättet att beräkna denna serie, vilket inte bara slog igenom från den tidpunkten utan även bakåt i tiden.

Ventilationsbyte på Junibackens skola och värmeinjusteringar på Stadshuset och aktivitetshuset Näset är några planerade åtgärder för i år. I fjol tog kommunen och fastighetsbolagen initiativet *Nu hjälps vi åt att spara el*, som skulle få våra verksamheter att med enkla medel avlasta elnätet. Biblioteket och Folkets hus hör till dem som bidrog till minskad elanvändning.

En kombination av åtgärder krävs för att det långsiktiga målet till 2025 ska nås: allt från att bygga nytt till beteendeförändringar hos dem som använder lokalerna. Det finns en stor potential vid ny- och ombyggnationer, men som samtidigt innebär investeringskostnader.

Det finns en långsiktig energiförbättringsplan. Flera pågående och planerade nybyggnationer kommer ge en positiv effekt på användningen samtidigt som åtgärder behövs också i befintliga lokaler. Många av dessa insatser är dock kostnadskrävande, och det finns osäkerheter kring finansieringen. Parallellt behövs också mindre insatser, som kan göra skillnad utan att kosta särskilt mycket.

7 Uppföljning av de finansiella målen

Oförändrad skattesats

Målet är uppnått

Den kommunala skattesatsen har i år varken höjts eller sänkts.

Tillräckligt ekonomiskt överskott för femårsperioden 2019–2023

Vi tror inte att målet kommer uppnås

Det *underliggande* resultatet för 2019–2023 väntas bli 1,9 procent av periodens intäkter i form av skatt och bidrag. Därmed tros inte målet på minst 2 procent nås.

Baserat på prognos för 2023 kommer vi 2019–2023 att få in närmare 9,2 miljarder kronor i kommunalskatt, generella statsbidrag och kommunalekonomisk utjämning. Femårsperiodens sammanlagda *underliggande resultat* väntas bli 175 miljoner kronor, motsvarande 1,9 procent av periodens intäkter.

Kommunens underliggande resultat

Miljoner kronor

	2019	2020	2021	2022	Prognos 2023	Prognos 2019-23
Intäkter i form av skatt, generella statsbidrag och utjämning	1 688	1 770	1 834	1 900	1 974	9 167
Underliggande resultat	45	35	42	56	-3	175
Varav balanskravsresultat	38	35	-98	56	-3	28
realisationsförluster	-	-	6	-	-	6
extraordinära poster	7	-	134	-	-	141
Underliggande resultat, som andel av skatter och bidrag	2,7 %	2,0 %	2,3 %	3,0 %	-0,2 %	1,9 %

Målet handlar om den *underliggande förmågan att skapa överskott*. Utgångspunkten är balanskravsresultatet som redan är rensat från främst reavinster, som inte är kopplade till den egentliga verksamheten (avsnitt 2.4). Av samma skäl räknas även reaförluster och extraordinära poster bort.

En tillräckligt stor del av investeringarna under femårsperioden 2019–2023 ska finansieras med egna medel

Vi räknar med att överträffa målet

Målet om en självfinansieringsgrad på minst 80 procent väntas komma att överträffas för femårsperioden 2019–2023, med en prognos på 103 procent.

Baserat på prognosen för 2023 kommer kommunens nämnder 2019–2023 investera för 380 miljoner kronor. Allt tros kunna genomföras utan att vi behöver låna och målet om minst 80 procent självfinansiering kommer överträffas. Finansieringen sker i stället fullt ut med de avskrivningar, nedskrivningar och överskott som görs. Periodens självfinansieringsgrad tros bli 103 procent.

Nämndernas investeringar inom skattefinansierad verksamhet

Miljoner kronor

	2019	2020	2021	2022	Prognos 2023	Prognos 2019-23
Investeringar, netto	97	71	65	61	86	380
Finansiering med egna medel	109	69	69	107	36	391
Varav av- och nedskrivningar	55	33	34	47	38	207
resultat efter finansiella poster	54 ^a	37	36 ^b	59	1	186
Självfinansieringsgrad	112 %	98 %	106 %	175 %	44 %	103 %

a. Det redovisade resultatet 2019 var 230 miljoner kronor, men har justerats för ett engångsbelopp i form av en reavinst på 176 miljoner kronor efter en intern aktieöverlåtelse från kommunen till ägarbolaget Stadshus AB. I praktiken skapade nämligen denna reavinst inte några ökade finansieringsmöjligheter.

b. Det redovisade resultatet 2021 var -98 miljoner kronor, men har justerats för extraordinära nettokostnader på 134 miljoner kronor.

8 Uppföljning av personalmålens indikatorer

Uppföljning av personalmålens resultatmätt

	Utfall				Målvärde 2023	Bedömning av om målvärdet kommer nås vid årets slut
	2021	2022	Aug 2023	Förändring 2023		
Ökad frisknärvaro						
Antal medarbetare som har tagit ut friskvårdsbidraget den senaste 12-månadersperioden	717	978	922		850	Ja
Tillsvidareanställda medarbetare med högst 5 sjukdagar den senaste 12-månadersperioden	877	693	886		850	Ja
Minskad sjukfrånvaro						
Total sjukfrånvaro	9,9 %	10,8 %	10,0 % ^a		8,75 %	Nej
Korttidsfrånvaro, dag 1-7	3,7 %	4,2 %	3,7 % ^a		3,0 %	Nej

a. 12-månaderssnitt.

Fler medarbetare ska använda friskvårdsbidraget

Resultatmättet har försämrats i år men vi tror att målvärdet kommer uppnås

Under årets första åtta månader minskade antalet medarbetare som tar ut friskvårdsbidraget på maximalt 2 000 kronor per år. I augusti var det 922 personer som hade tagit ut bidraget under den senaste 12-månadersperioden, mot 978 i fjol.

Trots nedgången tror vi att årets målvärde, som är 850, kan uppnås. Denna aspekt av målet *ökad frisknärvaro* ser ut att kunna nås i år.

Fler medarbetare ska ha högst några få sjukdagar per år

Resultatmättet har förbättrats i år och vi tror att målvärdet kommer uppnås

Januari–augusti ökade antalet tillsvidareanställda som helt saknar sjukfrånvaro eller som bara har några få sjukdagar under ett år. I augusti var det 886 personer som hade haft högst fem sjukdagar de senaste 12 månaderna, mot 693 under fjolåret.

Om ökningstakten fortsätter finns förutsättningar att nå årets målvärde, som är 850 personer. Denna aspekt av målet *ökad frisknärvaro* kan nås i år.

Den totala sjukfrånvaron ska minska

Resultatmättet har förbättrats i år men vi tror ändå inte att målvärdet kommer uppnås

Under årets första åtta månader sjönk den totala sjukfrånvaron, från 10,8 procent i fjol till 10,0 procent i augusti (trendmättet 12-månaderssnitt i bägge fallen).

Det blir ändå mycket svårt att nå årets målvärde, som är en minskning till 8,75 procent. Denna aspekt av målet *minskad sjukfrånvaro* kommer knappast att nås i år.

Korttidsfrånvaron ska minska

Resultatmättet har förbättrats i år men vi tror ändå inte att målvärdet kommer uppnås

Januari–augusti sjönk korttidsfrånvaro, som mäts med sjukdagarna 1–7, från 4,2 procent i fjol till 3,7 procent i augusti (12-månaderssnitt i bägge fallen).

Det blir ändå mycket svårt att nå årets målvärde, som är en nedgång till 3 procent. Denna aspekt av målet *minskad sjukfrånvaro* kommer knappast att nås i år.

De senaste årens pandemi har tydligt påverkat sjukskrivningarna i samhället i stort.

Under 2020 ökade sjukskrivningarna hos oss till rekordhöga nivåer, där hela uppgången var kopplad till de kortare fallen efter pandemins rekommendationer om att stanna hemma vid symtom.

År 2021 sjönk frånvaron tillbaka en del, efter att smittspridningen avtog under delar av året, men för helåret var den ändå högre än innan pandemin.

Kring årsskiftet 2021/2022 steg sjukfrånvaro åter igen till höga nivåer, i samband med den mycket omfattande smittspridning av covid-19 som då rådde i samhället. Även därefter var det många som stannade hemma vid symptom.

I år syns en nedgång, men fortfarande ligger sjukskrivningarna högre än innan pandemin.

Sjukfrånvaron bland nämndernas anställda har många år legat på en nivå som är bland de högsta i landet.

Alla medarbetare ska kunna må bra och ha en bra arbetsmiljö. I fjol inleddes därför ett kommunövergripande projekt med målet att öka frisknärvaron och minska sjukfrånvaron. Vi behöver först förstå vad frånvaron beror på och sedan minska den på både kortare och längre sikt. Vi undersöker också friskfaktorerna och lär oss av arbetsplatser med hög frisknärvaro.

Bland övriga insatser för en ökad frisknärvaro kan nämnas:

- På bred front förverkligar vi nu vår nya värdegrund *Lagandan*. Den stärker samarbetet och vi-känslan, och gynnar ett arbetsklimat och en kultur som i sin tur främjar trygghet och glädje varje dag. Det tror vi i förlängningen är starka friskfaktorer.
- Sedan i fjol har vi ett nytt lokalt samverkansavtal med ett utökat fokus på arbetsmiljöfrågor. Avtalet har tecknats mellan kommunen och de lokala fackliga organisationerna. Syftet med avtalet är att stimulera en väl fungerande lokal samverkan som utgår från arbetsplatsens frågor som rör verksamheten, dess utveckling, arbetsmiljö och hälsa.
- Friskvårdstimme och friskvårdspeng (se faktarutan).
- Hälsoinspiratörer på arbetsplatserna.
- I fjol började vi använda ett systemstöd som underlättar en löpande uppföljning av sjukfrånvaron på den enskilda arbetsplatsen. Uppföljningen ger bättre möjligheter att analysera frånvaron, för att slutligen kunna sätta in åtgärder där de mest behövs.

Friskvårdstimme och friskvårdsbidrag

Vår livsstil påverkar hur vi mår både på jobbet och hemma. Därför vill vi som arbetsgivare underlätta för medarbetarna att göra aktiva hälsosamma val i vardagen och bidra till att förbättra balansen mellan arbete och fritid.

Exempelvis uppmuntrar vi alla anställda att via friskvårdstimmen eller -pengen utöva friskvård.

Den som har möjlighet kan på arbetstid utöva sin valda aktivitet en timme varje vecka.

Ett annat alternativ är att ta ut friskvårdsbidrag, vilket innebär att man gör sin aktivitet på fritiden och att vi som arbetsgivare betalar vad det kostar mot uppvisande av kvitto. Bidraget höjdes 2022 till maximalt 2 000 kronor per år och bekostar enklare former av motion och annan friskvård som gymträning, yoga, massage, rökslutargrupp och kostrådgivning.