



Lupp 2009

UPPFÖLJNING AV DEN LOKA-
LA UNGDOMSPOLITIKEN I
LUDVIKA KOMMUN

Sammanfattning av Lupp- enkäten 2009

Den femte luppundersökningen med nära 200 frågor har besvarats av 547 ludvikaungdomar i årskurs 8 (14 år) och gymnasiets årskurs 2 (17 år). Frågorna har berört boende, fritid, skola, trygghet, hälsa, politik och framtid. Statliga Ungdomsstyrelsen erbjuder årligen landets samtliga kommuner att delta i undersökningen och Ludvika har deltagit varje år sedan start. Luppundersökningen är en av få undersökningar som möjliggör jämförelser mellan kommuner inom ovan nämnda områden. Resultatet från de deltagande kommunerna (42 st) utgör det s k luppkommunsnitt (förkortas LKS).

I denna rapport presenteras resultatet på trender som utkristalliserats i de tidigare undersökningarna. Med trender menas den riktning, positiv eller negativ, som resultatförändringar över tid visar på. I korthet kan konstateras att för Ludvika gäller år 2009 att:

- Fler utlandsfödda ungdomar bor i kommunen.
- Ungdomarna träffas i ökad utsträckning ”utomhus”.
- Ungdomarna uttrycker besvikelse över nedläggningarna av fritidsgårdar i kommunen.
- En ökad andel ungdomar känner sig otrygga utomhus och har erfarenheter av hot, våld och stölder.
- Stämningen och relationerna har försämrats i skolan.
- Främlingsfientlighet upplevs som ett större problem i Ludvikas skolor än LKS.
- Elevinflytandet tas inte på samma allvar av de vuxna i skolan som tidigare.
- Pojkarnas hälsotillstånd är bättre än LKS medan flickornas, för femte året i rad, är sämre än LKS.
- 14-åringar berusar sig betydligt oftare än LKS.
- Ungdomarna har ett minskande intresse för politik och för att påverka.
- Ungdomarna vill att det satsas på arbete mot rasism, kriminalitet, bostäder och jobb för unga samt på vård och skola.

SAMMANFATTNING AV LUPP- ENKÄTEN 2009	2
INLEDNING	4
RESULTAT	4
BOENDE	5
FRITID	5
TRYGGHET	6
HÄLSA	8
ALKOHOLKONSUMTION	9
POLITIK, SAMHÄLLE OCH INFLYTANDE	9
FRAMTIDSPLANER OCH FRAMTIDSTRO	11

Inledning

Luppundersökningen 2009

För femte året i rad har enkätundersökningen Lupp genomförts bland Ludvikas skolungdomar i grundskolans årskurs 8 samt i gymnasiets årskurs 2. Lupp står för *Lokal uppföljning av den lokala ungdomspolitiken* och är en enkätundersökning som den statliga Ungdomsstyrelsen erbjuder landets samtliga kommuner. Ludvika kommun har valt att årligen använda Lupp för att få veta hur ungdomarna har det och vad de tycker är viktigt. Ungdomarnas synpunkter utgör på så sätt en del av kommunens beslutsunderlag vid planering inför framtiden.

Ungdomarna har besvarat ett stort antal frågor som rör kategorierna: boende, fritid, skola, trygghet, hälsa, politik och framtid. Totalt har 547 ludvikaungdomar besvarat enkäten, 253 i årskurs 8 och 294 i gymnasiets årskurs 2. Detta motsvarar en svarsfrekvens på 82 procent bland åttorna och 70 procent bland gymnasiets åk 2. Resultat kan därför anses vara representativt för respektive åldersgrupp. Luppundersökningen är en av få undersökningar som möjliggör jämförelser mellan Ludvika och andra kommuner inom ovan nämnda områden. Resultatet från samtliga 42 deltagande kommuner utgör det s k luppkommunsnitt (förkortas LKS).

Resultat

I resultatsammanställningarna 2005-2008¹ syns återkommande mönster, d v s resultat som inte förändrat sig nämnvärt över tid. Detta mönster gäller även för 2009.

Mönster 2005-2009:

- De flesta bor i villa eller i radhus.
- Pojkar är mest nöjda med sin fritid både vad det gäller tid och innehåll.
- Cafékulturen är stark i Ludvika.
- Vanligare med kränkande handlingar och mobbning i åttan än på gymnasiet.
- Flickor visar starkare psykosomatiska symptom än pojkar.
- De flesta vet inte på vilket sätt de kan framföra sina åsikter i politiska frågor .
- Storstadsnormen är idealet, tre av fyra tänker sig att flytta från kommunen.
- Flickor är mer än pojkar inriktade på fortsatta studier.
- De flesta av ungdomarna hyser tillförsikt inför framtiden.

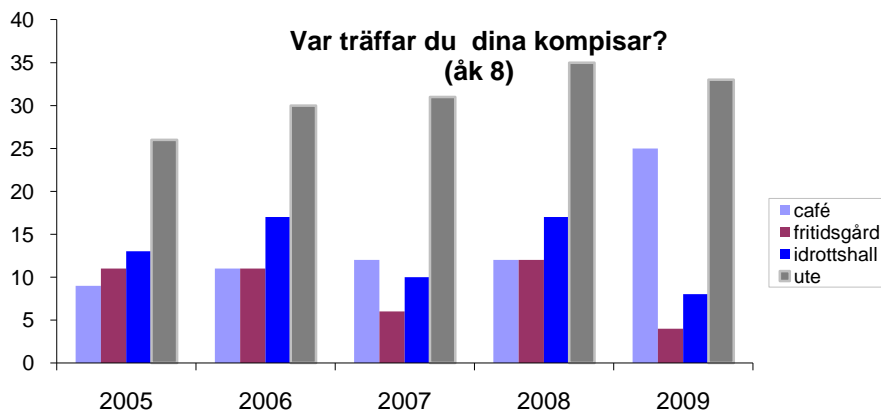
¹ Luppapporeterna 2005-2008 finns på <http://www.ludvika.se/toppmeny/kommunen/demokrati och politik/ungdomspolitik.4.4a48448011f4b77a11980007955.html>

Trender

Resultatsammanställningarna 2005-2009 visar också på *trender* d v s förändringar över tid, i positiv eller negativ riktning. Det är utvecklingen av dessa trender som denna rapport uppehåller sig kring.

Boende**Fler utlandsfödda ungdomar**

Andelen utlandsfödda ungdomar har ökat i Ludvika. Ökningen märks främst i grundskolan där knappt var tionde i åttan är utlandsfödd (=LKS). Det är andelen födda utanför Europa som ökat mest.

Fritid**Ungdomarna träffas i ökad utsträckning ”utomhus”**

Cafékulturen är liksom tidigare år stark i Ludvika i jämförelse med LKS. Framförallt är det flickorna som träffar sina kompisar på fiket. Var fjärde flicka i åttan och nära nog varannan gymnasieflicka fikar en eller flera gånger i veckan. Över tid har det skett en ökning av andelen ungdomar som träffar sina kompisar ospecificerat ”utomhus”. Mer än var tredje pojke uppger detta.

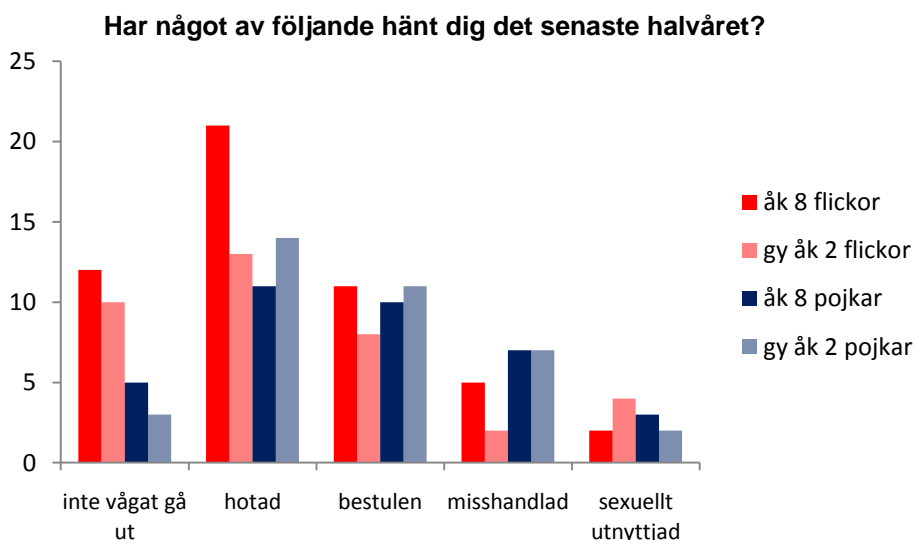
Många uttrycker sin besvikelse över de nedlagda fritidsgårdarna

Andelen besökare på fritidsgårdar har minskat, mest beroende på att flera av dem stängts under 2009. Mest drabbade känner sig ungdomarna i kommunens mindre tätorter. Här citeras några bland många synpunkter angående fritidsgårdarna, framförda i enkätens öppna kommentarfält:

- Jag tycker fritidsgårdarna ska öppna igen, tycker att det är jättedåligt att de skulle stängas. För där jag bor var nästan alla i mitt område på fritidsgården och nu finns det inget att göra. (gy åk 2)
- Jag tycker att det borde finnas ett ställe för ungdomar att komma till. Bara veta att man kan gå dit och känna sig välkommen och trygg. (åk8)
- Det måste finnas ställen man kan vara på om kvällarna. Nu blir det att man hänger på stan och fryser istället. (åk 8)
- Öppna kvartersgårdarna igen!!(gy åk 2)
- Kvartersgård, något varmt ställe att bara sitta på...(åk8)

Trygghet

En ökad andel ungdomar känner sig otrygga utomhus och har erfarenheter av hot, våld och stölder



Flickornas upplevelse av otrygghet har ökat mest. En ökad andel anger att de inte vågar gå ut eller att de blivit hotade (mer än LKS). Flickorna i åttan uppger även att de har erfarenheter av att ha blivit bestulna i samma omfattning som pojkarna. Andelen pojkar i åttan som blivit misshandlade är högre än LKS. Gymnasiepojkarnas värden på samtliga punkter motsvarar LKS.

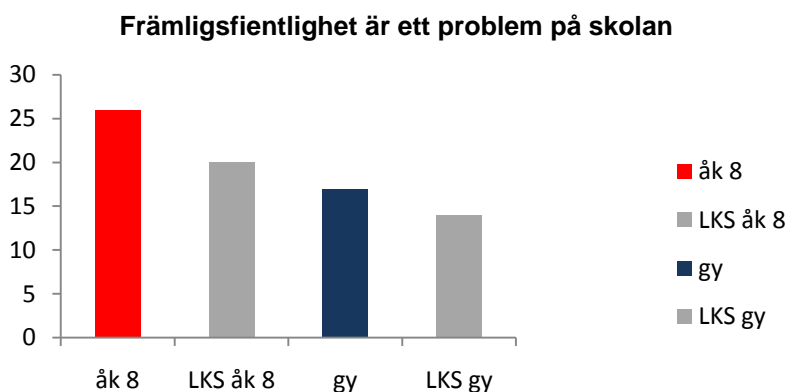
Skola

Stämningen och relationerna har försämrats i skolan

De senaste tre årens undersökningar visar att stämning i åttan försämrats. En ökad andel elever upplever mobbning och främlingsfientlighet som problem på skolan och att respekten mellan eleverna och de vuxna minskat.



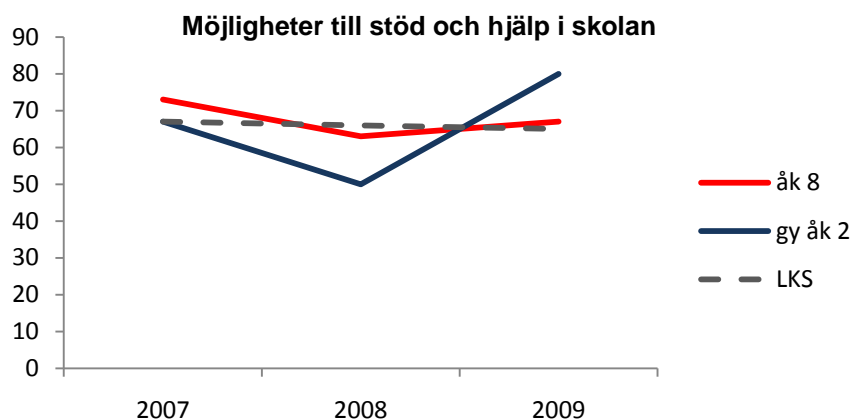
Gymnasieeleverna är mer tillfreds med stämningen på skolan och med respekten mellan elever och lärare. Däremot har upplevelsen av olika kränkningar mellan elever fördubblats.



När det gäller främlingsfientlighet upplevs det som ett större problem i Ludvikas skolor än i LKS och i enkätens kommentarfält finns flera exempel på främlingsfientliga uttalanden.

Elewinflytandet tas inte på samma allvar av skolan som tidigare

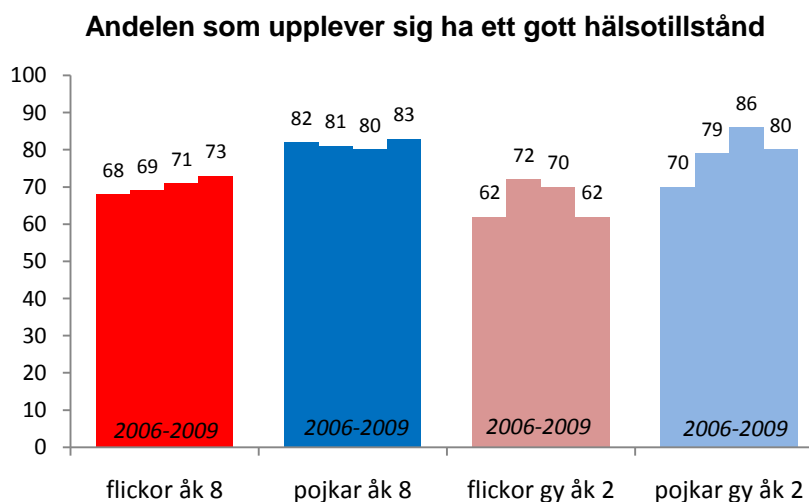
När det gäller det formella inflytandet i skolan visar svaren, både från åttan och från gymnasiet åk 2, på en lägre andel än tidigare år som instämmer med att elevråd och inflytandefrågor uppmuntras av skolan. Även när det gäller det informella inflytandet i skolan rörande frågor runt lärande och utbildning uppger ungdomarna i mindre utsträckning än tidigare år att de får vara med och bestämma.



Bland åttorna syns en minskande andel som instämmer positivt till möjligheterna till stöd och hjälp. Ludvikas gymnasieungdomar är betydligt mer nöjda 2009 än tidigare år. Även åttornas syn på skolmiljön, skolbiblioteket samt skolmaten har över tid blivit mer negativ. I LKS är den upplevda nöjdheten med möjligheter till stöd och hjälp oförändrad över tid, både för åk 8 och för gymnasiet.

Hälsa

Flickornas hälsostillstånd är sämre än LKS

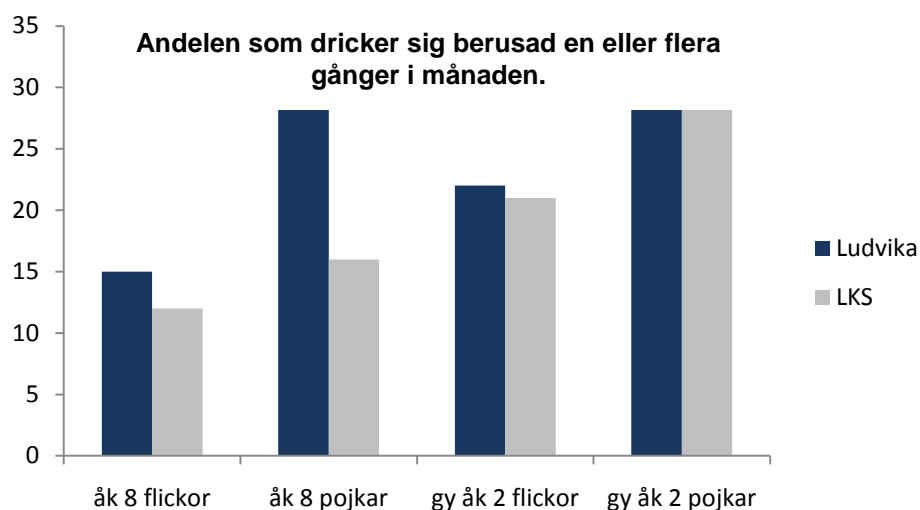


Diagrammet visar det upplevda hälsotillståndet bland ludvikaungdomarna under perioden 2006-2009. Under hela perioden har ludvikapojkarna mått lika bra som pojkarna i LKS medan flickorna haft sämre mående än flickorna i LKS. Hälsan har dock förbättrats över tid för flickorna i åttan men inte för gymnasieflickorna. När gymnasieflickgruppen besvarade luppenkäten i åk 8 (2006) kunde man redan då se att de hade relativt låga värden.

Deras hälsotillstånd har inte förbättrats utan snarare försämrats under perioden.

Alkoholkonsumtion

14-åringarna i Ludvika har högre alkoholkonsumtion än LKS



När det gäller alkoholdrickande visar ovanstående diagram att ludvikaungdomarna berusar sig oftare än LKS. Skillnaden är liten på gymnasiet mellan Ludvika och LKS, men stor bland åttorna, särskilt bland pojkarna. Åttornas alkoholbruk har över tid legat över LKS och är bland pojkarna lika hög som gymnasiepojkarnas. Detta riskbeteende startar alltså bland Ludvikas ungdomar redan i 14-årsåldern. Samtidigt anger endast 5 procent av åttorna att de har sina föräldrars tillåtelse att dricka.

Genom Folkhälsoinstitutets första nationella kartläggning *Barns och ungas psykiska hälsa i åk 9 (2009)*² förstärks bilden av hög alkoholkonsumtion bland ludvikaungdomar i de tidiga tonåren. Resultatet visar att Ludvika återfinns bland de 25 procent kommuner med högst alkoholkonsumtion i landet bland ungdomar i åk 9.

Politik, samhälle och inflytande

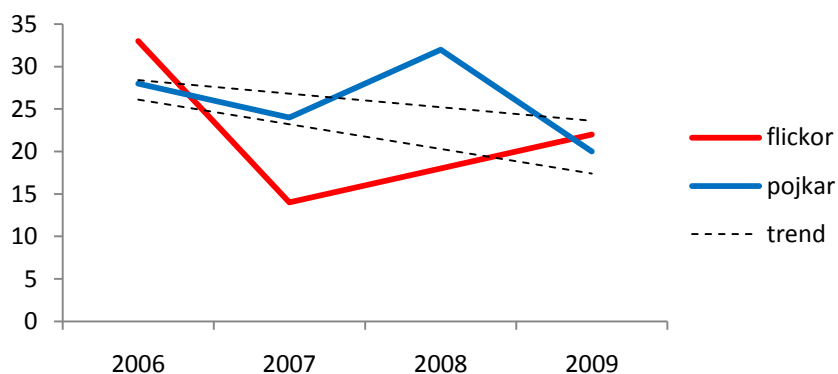
Minskat intresse för politik och mindre lust att påverka.

Ungdomarna i gymnasiets åk 2 är förstagångsväljare vid valet 2010. De flesta (fyra av fem) uppger att de varken är intresserade av politik eller

² www.fhi.se/kartlaggning-barn

samhällsfrågor och intresset har minskat över tid. Okunnigheten är stor (=LKS) om vilka möjligheter de själva har eller hur de gör för att föra fram sina åsikter till dem som bestämmer i kommunen.

**Andelen mycket eller ganska intresserade av politik
gy åk 2**



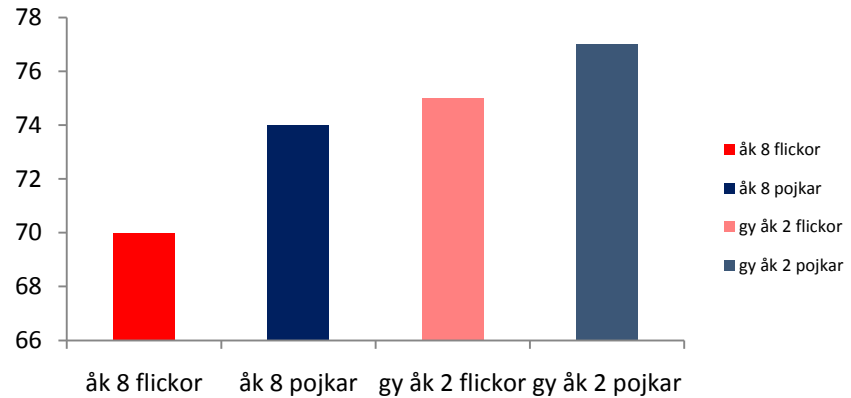
Ungdomarna vill i högre grad än LKS att det satsas på arbete mot rasism.

På den spännande frågeställningen vad ludvikaungdomarna tycker är viktigast att satsa på i kommunen, placerar de följande sju områden (av totalt 21) överst på prioriteringslistan:

FLICKOR åk 8 (2009)	POJKAR åk 8 (2009)
1. Lika lön för lika arbete	1. Arbete mot kriminalitet
2. Sjukvård	2. Idrottsanläggningar
3. Skola	3. Sjukvård
4. Arbete mot rasism	4. Skola
5. Bostäder för unga	5. Lika lön för lika arbete
6. Ungas psykiska hälsa	6. Arbete mot rasism
7. Arbete mot kriminalitet	7. Fritidsaktiviteter
FLICKOR gy åk 2 (2009)	POJKAR gy åk 2 (2009)
1. Skapa arbeten för unga	1. Skapa arbeten för unga
2. Lika lön för män och kvinnor	2. Skola
3. Sjukvård	3. Sjukvård
4. Arbete mot rasism	4. Idrottsanläggningar
5. Skola	5. Arbete mot kriminalitet
6. Bostäder för unga	6. Arbete mot rasism
7. Ungas psykiska hälsa	7. Bostäder för unga

Bilden har i stort sett varit densamma över tid medan områdenas inbördes ordning har varierat. När det gäller arbete mot rasism har ludvikaungdomarna sedan 2006 varit mer angelägna kring detta än LKS. Var tredje ser detta område som mycket viktigt mot var femte i LKS.

Framtidsplaner och framtidstro



Ungdomars framtidstro varierar från årskull till årskull. Bilden över tid, liksom för 2009, visar att mest optimistiska är gymnasiepojkarna och minst åttans flickor. Ludvikaungdomarna, utom flickorna i åttan, är 2009 något mer optimistiska än LKS.

Tre av fyra gymnasieflickor och hälften av gymnasiepojkarna planerar för vidare studier på någon yrkesutbildning eller universitet/högskola. Trots att gymnasiepojkarna i Ludvika har en optimistisk framtidstro har osäkerheten om vad de ska satsa på i framtiden ökat, var fjärde vet inte det (LKS var tiende).